



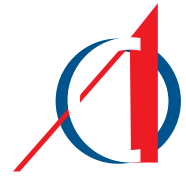
газета  
выходит при  
информационной  
поддержке  
Администрации  
Ленинградской области

# СТРОИТЕЛЬНЫЙ

www.asninfo.ru

## ЕЖЕНЕДЕЛЬНИК

Октябрь  
2010 года



ЛенОблСоюзСтрой

Союз строительных организаций Ленинградской области

### События

Валерий Сердюков  
подвел итоги  
9 месяцев 2010 года.

**Октябрьские  
тезисы, стр. 3**



### Экспертиза и надзор

Стройнадзор провел  
семинар «Изменения  
законодательства в сфере  
строительства».

**Надзор указал на ошибки  
муниципалитетам, стр. 14-15**



- «ПУТИЛОВСКИЙ КАМЕНЬ» в изделиях
- ПЕСОК НАМЫВНОЙ
- ВАЛУНИК (БУЛЬЖНИК)
- ПГС (песчано-гравийная смесь)

**Достойные скидки на достойное качество!**

**ОАО «КАМПЕС»**  
187300, п. Мга, Кировский район,  
Ленинградской области, тел. +7(81362)56-551(486)  
kampes@kampes.ru, www.kampes.ru



## Новый совет – новые перспективы

28 октября состоялось внеочередное собрание саморегулируемой организации НП «Строители Ленинградской области». Дата собрания совпала с двухлетием со дня образования партнерства. (Подробнее на стр. 24.) ➔



ВИДИМ МИР ГЛУБЖЕ!

## УСТРОЙСТВО ПОДЗЕМНЫХ СООРУЖЕНИЙ

197198, Санкт-Петербург,  
Большой пр. П.С., 25/2, лит. Е  
тел. (812) 337-53-13,  
факс (812) 337-53-10  
www.geoizol.ru

Реклама

**СОРОК ПЯТЬ ЧАСОВ**  
для тех, кто понимает

**LSR**  
предприятие  
Группы  
ЛСР

**КРУПНЕЙШАЯ СЕТЬ ЗАВОДОВ**

ТОВАРНЫЙ БЕТОН  
СТРОИТЕЛЬНЫЙ РАСТВОР  
ПРОИЗВОДСТВО, ДОСТАВКА, ПОДАЧА

т. (812) 777-77-45

**WWW.045.RU**

Реклама

**№1** ФЕДЕРАЛЬНАЯ СЛУЖБА ГОСУДАРСТВЕННОЙ РЕГИСТРАЦИИ, КАДАСТРА И КАРТОГРАФИИ  
ФГУП «РОСТЕХИНВЕНТАРИЗАЦИЯ - ФЕДЕРАЛЬНОЕ БТИ»  
ЛЕНИНГРАДСКИЙ ФИЛИАЛ

**предлагает услуги:**

- ТЕХНИЧЕСКАЯ ИНВЕНТАРИЗАЦИЯ ОБЪЕКТОВ КАПИТАЛЬНОГО СТРОИТЕЛЬСТВА НА ТЕРРИТОРИИ ЛЕНИНГРАДСКОЙ ОБЛАСТИ:
- составление технической документации
- ТОПОГРАФО-ГЕОДЕЗИЧЕСКИЕ РАБОТЫ:
- инвентаризация земель
- межевание земельных участков
- формирование технических отчетов
- изготовление межевых планов
- постановка на гос. кадастровый учет земельных участков
- ПРОЕКТИРОВАНИЕ
- ОЦЕНКА:
- оценка рыночной стоимости комплексов и отдельных объектов недвижимости
- оценка стоимости нематериальных активов, в том числе интеллектуальной собственности
- оценка бизнеса (предприятия)
- все виды оценок для суда

**Доверяйте профессионалам.**

190013, Санкт-Петербург, Можайская ул., 17, тел./факс (812) 449-56-11.  
Для удобства обращайтесь по многоканальному тел. (812) 99-11-22-8  
e-mail: Leningradskaya\_obl@rosinv.ru, http://r47.rosinv.ru

РЕКЛАМА

**NEW** ИНТЕЛЛЕКТУАЛЬНЫЙ СЕРВИС В ДОРОЖНОМ СТРОИТЕЛЬСТВЕ

✓ На заметку ответственному руководителю

Мы готовы оказать Вам профессиональную помощь по направлениям:

- ОРГАНИЗАЦИЯ И ПРОВЕДЕНИЕ СТРОИТЕЛЬНОГО КОНТРОЛЯ
- ПОДГОТОВКА ТЕХНИКО-ЭКОНОМИЧЕСКИХ ОБОСНОВАНИЙ ПО ИНТЕРЕСУЮЩИМ ВАС ОБЪЕКТАМ
- ИНЖЕНЕРНАЯ ПОДГОТОВКА ПРОИЗВОДСТВА
- СОСТАВЛЕНИЕ ППР, ТЕХНИЧЕСКИХ ЗАДАНИЙ И РЕГЛАМЕНТОВ
- ЛАБОРАТОРНОЕ СОПРОВОЖДЕНИЕ СТРОИТЕЛЬСТВА
- ГЕОДЕЗИЧЕСКОЕ СОПРОВОЖДЕНИЕ СТРОИТЕЛЬСТВА
- ПОДГОТОВКА И ПРЕДСТАВЛЕНИЕ ПОЛНОГО КОМПЛЕКТА ИСПОЛНИТЕЛЬНОЙ ДОКУМЕНТАЦИИ ВАШЕМУ ЗАКАЗЧИКУ
- СТРОИТЕЛЬСТВО, РЕКОНСТРУКЦИЯ, РЕМОНТ АВТОДОРОГ И ИССО
- ЭКСПЕРТИЗА ПРОЕКТНОЙ И КОНКУРСНОЙ ДОКУМЕНТАЦИИ
- ЭКСПЕРТИЗА И СОСТАВЛЕНИЕ СМЕТ

**АДК РЕЗЕРВ**

автомобильно-дорожная компания

197342, Санкт-Петербург,  
Сердобольская ул., 64,  
корп. 1, лит. А, оф. 523  
Тел./факс (812) 490-78-85  
E-mail: info@adkrezerv.ru

**www.adkrezerv.ru**

РЕКЛАМА

# • Уткина Заводь •

Всеволожский район, Новосаратовка

## Продажа от собственника

Retail парк, Логистика, Легкая индустрия

### (812) 438-26-66

office@utca-z.ru • www.utca-z.ru

реклама

### Генподрядная компания ООО «УИМП-СТРОЙМОНОЛИТ»

- ✓ Устройство подстилающих слоев и оснований.
- ✓ Устройство монолитных железобетонных конструкций: фундаментов, свайных ростверков, плиты пола; стен; колонн; перекрытий; лестничных маршей и площадок; шахт лифтов; вентиляционных шахт.
- ✓ Монтаж сборных железобетонных конструкций: фундаментов; колонн, ригелей, балок; ферм, плит перекрытий и покрытий; лестничных маршей и площадок; вентблоков, лифтовых шахт, мусоропроводов; парапетов и козырьков.
- ✓ Устройство гидро- и теплоизоляции.
- ✓ Разборка и/или усиление существующих строительных конструкций при реконструкции зданий и сооружений.



Лиговский пр., 150, тел.: (812) 320-86-08, 09, 10, факс (812) 320-86-07, www.uimp.ru, smt@uimp.ru



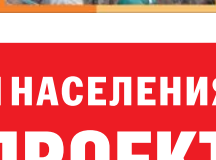
187555, Ленинградская область  
г. Тихвин, Советская ул., 83  
Тел.: (81367) 58-165, 52-722, 52-123  
Факс (81367) 58-165  
E-mail: teploservice1@yandex.ru



#### ОСНОВНЫЕ ВИДЫ ДЕЯТЕЛЬНОСТИ:

- реконструкция, строительство, ремонт котельных и инженерных сетей
- техническое обслуживание инженерных сетей
- предоставление услуг в ЖКХ

**ОПЕРАТИВНОСТЬ И КАЧЕСТВО**



## ВЫСТАВКА-СЕМИНАР ДЛЯ НАСЕЛЕНИЯ ЖИЛИЩНЫЙ ПРОЕКТ

**2**  
**декабря**  
17<sup>00</sup> - 21<sup>00</sup>

Театр «БАЛТИЙСКИЙ ДОМ»,  
ст. м. «ГОРЬКОВСКАЯ»

**ВХОД И КОНСУЛЬТАЦИИ -  
БЕСПЛАТНЫЕ**

**ЗДЕСЬ ВЫ УЗНАЕТЕ:**

- Как безопасно приобрести квартиру в новостройке
- Где взять деньги на покупку квартиры или загородного дома
- Что будет с ценами на городскую и загородную недвижимость

**+7 (812) 32-701-32    www.gilproekt.ru**

## СРО НП «Проектировщики Северо-Запада»

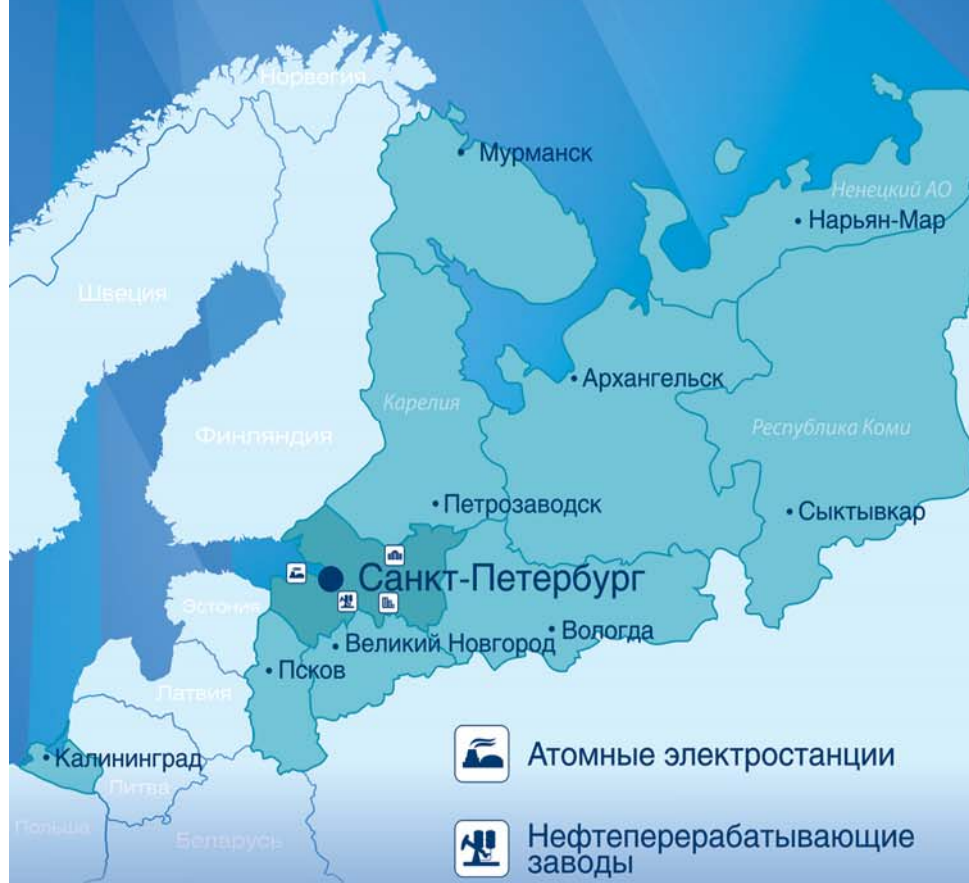
Северо-Запад  
Россия

Территория



качества

- ✓ 250 проектных компаний;
- ✓ любые проекты в сфере гражданского и промышленного строительства;
- ✓ соблюдение стандартов качества.



Атомные электростанции



Нефтеперерабатывающие заводы



Торговые комплексы



Жилые кварталы

**www.pr-nw.ru**

Деятельность партнерства одобрена Ростехнадзором

# Октябрьские тезисы

**Борис Капитульский** / В рамках проекта «Губернаторы СЗФО. Итоги 9 месяцев 2010 года» Валерий Сердюков дал часовую пресс-конференцию в зале агентства «Интерфакс» в Доме журналиста. ➔

## Рост инвестиций

Губернатор привел статистику: в 2009 году инвестиции в область составили 193 млрд рублей, на 7% выше уровня 2008 года, а в Петербурге – 324,7 млрд рублей (-21,4%).

Инвестиции в обрабатывающие производства области за полгода сократились на 27%, до 11 млрд рублей, в Петербурге падение достигло 40%. В строительство в области за полгода вложено на 13,8% больше, чем в 2009 году.

«В этом году инвестиции будут в пределах 215 миллиардов рублей. В 2009-м инвестиции в реальный сектор экономики

## Стройки после кризиса

«Это очень сложная тема на сегодня. Слава богу, что ведущие специалисты-строители сохранились. Но по-прежнему остался дефицит рабочих. Большую долю работ строительные компании Ленобласти вынуждены отдавать на субподряд именно по причине нехватки рабочих. На таких крупных объектах, как, к примеру, ЛАЭС-2, трудится порядка 2,5 тысяч человек. Конечно, это все не жители Соснового Бора. Хотя костяк коллективов, которые занимались техническим обслуживанием и капитальным ремонтом ЛАЭС-1, там сохранился», – рассказал губернатор.

## Большую долю работ строительные компании Ленобласти вынуждены отдавать на субподряд по причине нехватки рабочих

составили 194 миллиарда рублей. То есть рост составил 15-17 процентов. У нас получается очень хороший задел на 2011 год. Поэтому говорю с уверенностью, что все заложенные в бюджет 2011 года социальные обязательства (а это и строительство детских садов, школ, объектов культуры и медицины) мы выполним», – сказал Валерий Сердюков.

По мнению губернатора, выход Ленинградской области из кризиса подтверждается такими цифрами. Оборот организаций по всем видам деятельности в период с января по август по сравнению с тем же периодом 2009 года увеличился на 7,7% – до 611,8 млрд рублей. Индекс промышленного производства – на 109,7%, объем производства в отраслях обработки увеличился на 11,8%.

«Всеми сельхозпроизводителями области за восемь месяцев 2010 года произведено продукции на 28,8 миллиарда рублей (рост на 3,5 процента). За последние два года существенные позитивные сдвиги произошли в животноводстве и птицеводстве», – отчитался Валерий Сердюков.

## Отходы – по нормам

«Мы уже договорились с Росатомом, что возьмем на хранение только отходы с территории Ленобласти. Ни от Северо-Запада, ни от других регионов отходы мы принимать не будем», – сказал Валерий Сердюков.

О месте и сроках создания пункта хранения, по словам губернатора, говорить рано. Но Валерий Сердюков твердо пообещал, что он будет создан в месте с минимальной концентрацией населения, с учетом существующих экологических требований и санитарных норм.

Напомним, что речь идет о предполагаемом строительстве хранилища рядом с Сосновым Бором. Как утверждает Росатом, хранилище должно быть ориентировано на отходы, образующиеся в результате работы медицинских, научных и образовательных учреждений.

Тем не менее, по заверению губернатора, все бюджетные обязательства по социальному строительству в 2011 году в Ленобласти будут выполнены: «Мы даже чуть превышаем заложенные на этот год плановые показатели по доходам бюджета. Соответственно, мы будем иметь все возможности для выполнения своих обязательств».

## Экономию надо стимулировать

«Многие, очевидно, понимают это так: вот лампочки поменяли и на этом сэкономили. Я полагаю, что от разговоров о необходимости экономии энергии необходимо перейти к созданию системы стимулирования. Правда, пока мы не знаем наверняка, каким именно образом можно простимулировать наиболее энергоемкие промышленные предприятия к сокращению затрат. Но есть серьезные предложения, в том числе за счет средств областного бюджета», – сообщил Валерий Сердюков.

Как рассказал губернатор, нынешним летом открылся Центр эффективности экономики и энергосбережения. Бюджет его составил около 40 млн рублей. На базе центра уже разработаны проекты разных способов стимулирования компаний в части эффективного использования энергии.

## «Форд» набирает обороты

Валерий Сердюков сообщил, что ЗАО «Форд Мотор Компани» (ФМК) в 2010 году планирует удвоить объем производства – до 80 тыс. автомобилей.

«"Форд-Всеволожск" в этом году выпустит в пределах 80 тысяч автомобилей, а в 2011 году намерен выпустить 90 тысяч автомобилей, в том числе Ford Focus четвертого поколения и новую модификацию Mondeo», – объявил губернатор.

В настоящее время, по словам губернатора, предприятие набирает 500 рабочих для полных трех смен. Губернатор сообщил, что данные относительно планов компании получил в среду на встрече с руководством подразделений Ford Europe.

## Помощь бюджетникам

Темпы роста зарплат работников бюджетной сферы в Ленобласти – одни из самых высоких по России. «Средняя зарплата врача в Ленобласти – 28 тысяч рублей. Средняя зарплата учителя – 18 600 рублей. Одна из самых высоких в России. И этот человек получает деньги на руки. Мы регулярно индексируем зарплаты бюджетников. С 1 октября подняли зарплату сотрудникам низшего медицинского персонала. У меня нет претензий к росту зарплат бюджетников», – сказал Валерий Сердюков.

По словам губернатора, областное правительство намерено и дальше компенсировать оплату коммунальных услуг и съема жилья для сельских учителей.

В 2011 году бюджетникам будет в очередной раз повышено жалование – на 8%. Сегодня, подчеркнул губернатор, средняя зарплата в Ленобласти составляет 21 200 рублей.



Валерий Сердюков: «У нас получается очень хороший задел на 2011 год»

## ВЫХОДНЫЕ ДАННЫЕ

**Адрес редакции:**  
Россия, 194100, Санкт-Петербург,  
Кантемировская ул., 12, 3-й этаж  
Тел./факс +7 (812) 380-15-81  
E-mail: se@stroypress.ru  
Интернет-портал: www.asninfo.ru

**Редакционный совет:**  
Пасяда Н.И., вице-губернатор Ленинградской области по строительству, дорожному хозяйству, энергетическому комплексу и ЖКХ  
Григоренко В.С., председатель комитета государственного строительного надзора Ленинградской области  
Домрачев Е.В., председатель комитета по архитектуре и градостроительству – главный архитектор Ленинградской области  
Каталевич А.П., председатель комитета по строительству Ленинградской области  
Мяков С.Б., председатель комитета по энергетическому комплексу и жилищно-коммунальному хозяйству Ленинградской области  
Харакозов К.М., председатель комитета по дорожному хозяйству Ленинградской области  
Чусов С.Н., директор Союза строительных организаций Ленинградской области «ЛенОблСоюзСтрой»  
Кобзаренко В.Б., директор СРО НП «Строители Ленинградской области»  
Боголюбов Д.А., генеральный директор издательства

**Генеральный директор:** Дмитрий Боголюбов  
e-mail: bogolubov@stroypress.ru  
**Директор издательства:** Инга Удалова  
e-mail: udalova@stroypress.ru

**Главный редактор:** Дарья Литвинова  
e-mail: litvinova@stroypress.ru

**Редактор:** Василий Коголовский  
тел. +7 (812) 380-15-81

**Выпускающий редактор:**  
Анастасия Дорожкина  
тел. +7 (812) 380-15-83  
e-mail: dorozhkina@stroypress.ru

**Над номером работали:**  
Игорь Бакустин, Наталья Бурковская, Ирина Васильева,  
Максим Дынников, Василий Коголовский, Марина Крылова,  
Дарья Литвинова, Владимир Тилес.

При использовании текстовых и графических материалов газеты полностью или частично ссылка на источник обязательна.  
Ответственность за достоверность информации в рекламных объявлениях и модулях несет рекламодатель.

**Учредитель и издатель:**  
ООО «Издательство «Регион»  
Тел./факс +7 (812) 380-15-81

Газета «Строительный Еженедельник. Ленинградская область» зарегистрирована Северо-Западным ОМТУ Министерства РФ по делам печати, телерадиовещания и средств массовых коммуникаций.

**Свидетельство ПИ № ФС 77-42248.**  
Выходит ежемесячно (специвыпуски – по отдельному графику).

**Директор по PR:** Татьяна Поголова  
e-mail: pr@stroypress.ru

**Технический отдел:** Борис Гонт  
e-mail: admin@stroypress.ru

**Отдел рекламы:** Майя Сержантова (руководитель),  
Валентина Бортникова, Серафима Редута, Елена Савоськина,  
Екатерина Шведова, Екатерина Жихарева.  
Тел./факс: +7 (812) 380-15-81, 441-30-63  
e-mail: reklama@stroypress.ru

**Отдел подписки:** Елена Хохлачева, Екатерина Червякова  
Тел./факс +7 (812) 380-09-74  
e-mail: podpiska@stroypress.ru

Подписной индекс в Санкт-Петербурге и Ленинградской области – 14221.  
Распространяется по подписке, на фирменных стойках, в комитетах и госучреждениях, в районных администрациях и деловых центрах.

**Отдел дизайна и верстки:**  
Елена Саркисян, Екатерина Щербакова

**Типография:**  
ООО «Профпринт»  
194362, Санкт-Петербург, пос. Парголово, ул. Ломоносова, 113  
Тираж 6700 экземпляров  
Заказ № 1329  
Подписано в печать 01.11.2010 в 17.00



**CREDO**  
Лучшее СМИ, освещающее российский рынок недвижимости (лауреат 2009 г.)



**ЗОЛОТЫЙ ГВОЗДЬ**  
Лучшее специализированное СМИ (номинант 2004-2007 гг.)



**СТРОИТЕЛЬ ГОДА**  
Лучшее профессиональное СМИ (лауреат 2003 и 2006 гг.)



**КАИССА**  
Лучшее электронное СМИ, освещающее рынок недвижимости, по версии конкурса КАИССА 2009

## НОВОСТИ

## «Газпромбанк» и «УНИСТО Петросталь» стали партнерами

«Газпромбанк» совместно с группой компаний «УНИСТО Петросталь» запустил программу ипотечного кредитования «Юбилейный ипотечный кредит». Теперь жилье в Ленобласти, возводимое холдингом «УНИСТО Петросталь», доступно по ипотеке.

Кредиты Газпромбанка в рамках этого соглашения предназначены для покупки жилья в малоэтажном комплексе бизнес-класса Bagatelle (общей площадью 18,2 тыс. кв. м) в поселке Кальтино и в микрорайоне «Новые Колтуши» (общей площадью 124,8 тыс. кв. м) в поселке Колтуши (поселки находятся во Всеволожском районе Ленобласти).

В Bagatelle продаются квартиры (от 46 кв. м), апартаменты (176 кв. м) и таунхаусы (239 кв. м), в «Новых Колтушах» – квартиры (41–88 кв. м).

«Ипотеку в "Газпромбанке" для покупки жилья можно взять при соблюдении нескольких условий. Кредит на сумму от 10 тысяч до 2,5 миллионов долларов выдается сроком до 25 лет. Первоначальный взнос составляет не менее 20 процентов от стоимости квартиры, при этом ставка по кредиту – 13 процентов в рублях», – рассказал генеральный директор ООО «Управляющая компания группы «УНИСТО Петросталь» Арсений Васильев. «Рост цен на жилье ожидается уже в этом году, поэтому сегодня опять становится выгодно покупать квартиру по ипотеке. Тем более что ипотечные ставки вполне реалистичны», – считает Арсений Васильев.

Микрорайон жилых домов эконом-класса «Новые Колтуши» представляет собой 11 панельных и кирпично-монолитных зданий с общей площадью 124,8 тыс. кв. м. Сегодня заканчивается строительство третьей и четвертой очередей. Комплекс бизнес-класса Bagatelle включает в себя коттеджи и апартаменты. Общая площадь – 18,2 тыс. кв. м. Инфраструктура комплекса включает в себя централизованную охрану, гостевую парковку, подземный паркинг, зоны отдыха, детский сад и тренажерный зал. Напомним, в Bagatelle есть также возможность купить жилье по ипотеке банка «ГПБ-Ипотека» в рамках программ «Кредит комбинированный» и «Кредит соинвестор». Сумма более 2,5 млн рублей предлагается по ставке 14% при первоначальном взносе не менее 15% от стоимости квартиры. Деньги выдаются сроком до 30 лет, возраст заемщика – от 18 до 75 лет. Группа компаний «УНИСТО Петросталь» была создана в 2005 году, объединив компании, работавшие на рынке строительства более 15 лет. В структуру холдинга входит шесть компаний. Холдинг владеет 17 земельными участками (более 60 га) на условиях частной собственности и аренды. Около 71% от прошедшего в 2009 году госкомиссию жилье построено без участия сторонних организаций. В группе компаний работает более 500 человек.

## Местные власти ускорят расселение аварийного жилья

**Василий Когаловский** / Программа расселения аварийных домов, которая осуществляется при содействии Фонда реформирования ЖКХ, обсуждалась на очередной коллегии областного комитета по строительству. ➔

«В некоторых муниципальных образованиях не выдерживаются сроки ввода нового жилья для расселения людей из аварийного, и такие муниципалитеты могут быть лишены денежных средств, а строительство остановлено, – заявил председатель комитета Анатолий Катаевич. – В этом случае местным администрациям придется самостоятельно решать проблему с аварийным жильем», – предупредил он.

«Программа расселения аварийного жилья реализуется третий год, но до сих пор не все руководители органов местного самоуправления осознали, что это их полномочия и именно они отвечают за исполнение планов по обновлению жилья на своих территориях», – добавил председатель областного комитета по строительству.

До конца года в регионе необходимо сдать 11 домов по этой программе, а также три объекта в Пикалево – городе, который вошел в федеральную программу поддержки моногородов.

Расселению в 2010 году подлежат 62 дома с 967 жителями в 8 городских и 3 сельских поселениях, стоимость строительства составляет 468 млн рублей.

В ряде мест стройка идет с отставанием в две недели, но сроки могут быть наверстаны. Есть проблемы с возведением нового жилья в Алевшинском сельском и Вознесенском городском поселениях. В Алевшинском поселении строится 39-квартирный дом, в котором 32 квартиры будут переданы расселяемым жителям.

«Только в последних числах октября начался монтаж стен, а все работы, согласно контракту, следует завершить к 20 декабря, – сообщила глава местной администра-

ции Анжелла Лопинова. – При этом по вине застройщика (ООО "Строительный трест") пришлось менять часть стеновых блоков».

Анатолий Катаевич потребовал, чтобы муниципалитет усилил контроль над стройкой и побудил застройщика передвинуть сдачу объекта на более ранний срок, иначе пройти регистрацию и принять дом в собственность вовремя не удастся.

В Вознесенье расселения ждут 128 жителей, которым предназначается 48 квартир в двух домах. Поскольку сроки строительства затягиваются, городская администрация договорилась с застройщиком об уменьшении этажности с трех до двух этажей. По первоначальному плану третий этаж считался коммерческим. В этом случае дом удастся построить быстрее и к концу ноября можно будет приступить к возведению кровли. До окончания строительства нового дома обитателей старого аварийного жилья, идущего под снос, предполагают временно поселить в маневренный фонд.

Помочь застройщикам решить существующие проблемы намерены также СРО «Проектировщики Северо-Запада» и «Строители Ленинградской области».

«Мы не можем допустить приостановки финансирования Фонда содействия реформированию ЖКХ, и поэтому нужно принять все меры для того,

чтобы выполнить программу, – считают руководители саморегулируемых организаций. – Это тем более необходимо, что за год решить проблему расселения аварийного фонда невозможно: ею не занимались ни в советское время, ни позже, и лишь в последние годы положение изменилось».

Во Всероссийский реестр аварийного жилья включено 877 домов Ленобласти с площадью расселения более 218 тыс. кв. метров. В ветхом жилье проживает 13,7 тыс. жителей области, и для обновления жилищного фонда требуется 6 млрд рублей. Если муниципалы не выполнят программу, область не сможет подать заявку в фонд на выделение средств для расселения следующих аварийных домов.



Анатолий Катаевич: «Муниципалитеты могут быть лишены денежных средств, а строительство остановлено»

## Агробизнестехнопарку – год



**Василий Когаловский** / Агробизнестехнопарк Ленинградской области уже работает, но фактически не имеет собственной площадки. Тем временем у Петербургского государственного аграрного университета, при котором сегодня действует эта инновационная структура, земельные площади и помеще-

ния изымаются «в связи с неэффективным использованием».

Первый год своего существования отметило ОАО «Агробизнестехнопарк Ленинградской области». Оно было создано распоряжением губернатора Валерия Сердюкова. Агробизнестехнопарк появился не

для реализации конкретных задач в области аграрного производства, но для внедрения инноваций в этой сфере в принципе. «Мы выбираем наиболее конкурентоспособные проекты, рассматриваем возможность их реализации и их экономическую эффективность, собираем и анализируем информацию по аграрному сектору, в том числе о передовых научно-технических разработках, рынках сбыта продукции, инновациях в сфере налогообложения и ценообразования, оказываем консультационную помощь сельхозпроизводителям, – объясняет заместитель генерального директора агробизнестехнопарка Юлия Соколова. – Мы не ориентированы на создание собственного производства и считаем своей задачей именно продвижение инноваций и современных технологий». Тем не менее в планах акционерного общества – создание машиноиспытательной

станции и логистического терминала. Терминал появится, вероятнее всего, в Шушарах, станция – в Волосовском или Тосненском районе. Технопарк создается не для использования бюджетных средств, а для привлечения инвесторов. Он получает средства также благодаря консультированию, бизнес-проектированию и частично – реализации сельхозпродукции через ТД «Ямской» (рынок на улице Марата). Сельского строительства в планах инноваторов нет, хотя они готовы оказать содействие в разработке бизнес-планов, привлечении инвесторов и рассмотрении определенных технологий. По утверждению создателей парка, в аграрном секторе экономики есть высокоэффективные инвестиционные проекты. «У нас много заявок, и потенциальные покупатели готовы платить большие деньги; желающих поработать с нами на нашей земле – масса, – сказал Виктор Ефимов. – Мы могли бы на территории университета организовать пилотные инвестиционные проекты».

## ОЖД развивает проекты в Ленобласти

**Ирина Васильева** / Традиционно в начале октября руководство Октябрьской железной дороги проводит мероприятия, посвященные очередной годовщине со дня образования ОАО «РЖД» и подводит итоги девяти месяцев работы. В этом году на пресс-конференции, посвященной седьмой годовщине со дня образования компании, начальник ОЖД Виктор Степов рассказал о реализации важнейших инвестиционных проектов, озвучил некоторые цифры и поделился планами на будущее. ➔

Не секрет, что большинство инвестиционных проектов ОЖД реализуются сегодня на территории Северо-Западного региона. По словам Виктора Степова, в 2010 году инвестиционный бюджет РЖД составил 280 млрд рублей и из них порядка 40 миллиардов направлено на Северо-Запад. Это немалая сумма – ОЖД по объему инвестиций стоит на втором месте после Северо-Кавказской магистрали, где объем годовой инвестиционной программы является самым высоким за счет «олимпийских» объектов. Объем инвестиций Октябрьской железной дороги в 2011 году также составит около 40 млрд рублей, отметил Виктор Степов.

Среди проектов, реализуемых в рамках инвестиционной программы ОЖД на территории Ленинградской области, начальник дороги отметил развитие железнодорожных подходов к морским портам южного берега Финского залива, организацию скоростного пассажирского движения на направлении Санкт-Петербург – Бусловская – Хельсинки, реконструкцию вокзальных комплексов и малых вокзалов.

### Скоростная линия Петербург – Хельсинки

Проект по организации скоростного сообщения между Россией и Финляндией приближается к своей завершающей стадии и является самым крупным инвестиционным проектом Октябрьской железной дороги в 2010 году. Цель его не только в организации скоростного движения, но и в совершенствовании всей системы транспортного сообщения на Карельском перешейке. Появится современная двухпутная железнодорожная электрифицированная линия со всеми новейшими системами автоматики, управления маршрутами, электротяги, безопасности. Улучшится инфраструктура пригородного движения, а также условия для грузовой работы на местных станциях и карьерах, которых в регионе немало. В целом потенциал грузоперевозок после завершения работ по проекту увеличится в несколько раз и составит более 100 млн тонн в год.

В 2010 году на организацию скоростного движения Петербург – Хельсинки направлено более 11 млрд рублей, 4 млрд рублей – на вынос грузового движения на направлении Лосево – Каменногорск. В рамках проекта на участке Санкт-Петербург – Бусловская выполнена модернизация 47 пассажирских платформ (из 53), реконструкция искусственных сооружений и контактной сети, ремонт свыше 270 км железнодорожного пути с применением инновационных конструкций под движение со скоростью 200 км/ч, установлено специальное ограждение, ведется реконструкция 30 переэдов. Работы по строительству и реконструкции пешеходных мостов закончены на станциях Гаврилово и Пригородная. Далее строительство пешеходных мостов будет проведено на станциях Левашово, Белоостров, Рошино, Каннельярви, Лужайка,



ОЖД планирует развивать скоростное движение

а также на остановочных пунктах Дибунь, Песочное, Солнечное и Горьковское. Кроме того, за счет Инвестиционного фонда РФ будут построены пешеходные тоннели на остановочных пунктах Удельная, Репино, Комарово.

Также в рамках реализации проекта скоростного движения планируется построить девять автопутепроводов, путепроводную развязку на станции Лужайка, которая позволит закрыть три переэда. Стоимость проекта составит порядка 1,2 млрд рублей и будет финансироваться из Инвестиционного фонда РФ. В 2010 году планируется выполнить проект на строительство этих путепроводов. В планах строительство еще девяти пешеходных мостов.

Суммарные инвестиции, необходимые для реализации проекта организации скоростного движения на направлении Петербург – Хельсинки, составляют порядка 79,7 млрд рублей. Из них затраты на создание скоростной трассы – 33,9 миллиарда, на вынос грузового движения – 45,8 миллиарда.

По состоянию на начало 2011 года объем инвестиций по проекту организации скоростного движения составит 41,8 млрд рублей. Эти средства позволят начать регулярное сообщение между Петербургом и Хельсинки и продолжить работы в части выноса грузового движения.

Строительство новой двухпутной электрифицированной железнодорожной линии с внешним электроснабжением протяженностью 64 км Лосево – Каменногорск осуществляется за счет средств Инвестиционного фонда РФ. Строительство начнется в конце 2010 года. Все согласования и экспертизы по этому проекту уже пройдены, отметил г-н Степов. Окончание работ на этом участке запланировано на 2012 год. И хотя этот проект не входит в инвестпрограмму ОАО «РЖД», он все равно будет для ОЖД достаточно затратным, подчеркнул он.

В декабре 2010 года скоростной поезд Allegro будет запущен в коммерческую эксплуатацию. Как отметил начальник доро-

В 2011–2013 годах на реализацию этого проекта предусмотрены средства в объеме 28,2 млрд рублей, в том числе на 2011 год – 9,1 миллиарда. Но эта цифра не окончательная, отметил в ходе пресс-конференции начальник ОЖД Виктор Степов. Многие зависит от рыночной ситуации и объемов перевалки портов. В целом объем инвестиций с 9 млрд рублей может вырасти до 19 миллиардов.

И хотя, как отметил начальник ОЖД, объемы грузоперевозок сейчас еще отстают от докризисных где-то на 7-8%, ситуация в этом сегменте нормализуется, придут новые клиенты, среди которых г-н Степов назвал компанию «РусАл». Ее руководство решило начать работать именно с Усть-Лужским портом.

В 2011 году по проекту планируется ввести основные фонды в объеме 15,1 млрд рублей, завершить реконструкцию трех станций, ввести 32,7 км вторых путей и обеспечить пропускную способность на участке Мга – Гатчина – Веймарн – Лужская-Сортировочная в объеме 70 млн тонн в год.

### Реконструкция вокзалов

В рамках программы развития вокзальных комплексов до 2015 года, разработанной в Дирекции железнодорожных вокзалов, начались работы по модернизации Финляндского и Выборгского вокзалов. Это необходимо прежде всего для подготовки к открытию скоростного сообщения по маршруту Петербург – Хельсинки. Техническим заказчиком на выполнение работ по результатам конкурса определена «Управляющая компания ООО Бекар», генеральным подрядчиком по производству строительного-монтажных работ выступает ОАО «РЖДстрой».

По Финляндскому вокзалу работы разбиты на два этапа. Первый приурочен к открытию скоростного сообщения с Хельсинки и включает в себя работы по реконструкции международного терминала, платформы, распределительной площадки. Также будут обновлены фасады здания, выполнен ремонт кровли и башни с часами. Второй этап, который завершится к декабрю 2011 года, предусматривает создание транспортно-пересадочного узла.

На вокзале Выборга будет проведена полная реконструкция с заменой всех инженерных сетей, реконструкцией фасадов, внутренних помещений, платформы.

### ВСМ 1

Выделенная железнодорожная магистраль между Москвой и Петербургом – проект уже не далекого будущего. Сейчас проект магистрали выполняется компанией ОАО «Скоростные магистрали» в рамках подготовки его к международному тендеру. Презентация его на международном рынке инфраструктурных провайдеров планируется в первой половине 2011 года. В 2010 году «Скоростные магистрали» разрабатывают Концепцию проекта «ВСМ 1».

ги, отвечая на вопросы журналистов, размеры движения пригородных поездов на направлении Санкт-Петербург – Бусловская в связи с этим не сократятся. Однако Виктор Степов подчеркнул, что количество пригородных поездов заказывается теперь регионом и на сегодняшний день заказ на 2011 год не сформирован. Он также напомнил, что в соответствии с постановлением Правительства от 04.08.2010 дотации на разницу выпадающих доходов в 2011 году компании будет возмещать федеральный бюджет в виде трансфертов в региональные бюджеты. При этом заказчиком выступает регион.

Г-н Степов также сообщил о том, что ОЖД в ближайшем будущем планирует расширять сеть скоростного железнодорожного сообщения. «Аппетит приходит во время еды – мы начали это понимать, поэтому в ближайшем будущем планируем открыть еще какое-либо направление скоростного движения», – сказал он.

### Дорога к порту

Другим приоритетным инвестиционным проектом является развитие подходов к портам Северо-Запада, в первую очередь порта Усть-Луга – для обеспечения растущего грузопотока в адрес порта.

В 2010 году на реализацию проекта было заложено 6 млрд рублей, однако в течение года объем инвестиций был увеличен до 11 млрд рублей в связи с изменениями рыночных условий перемещения товаров.

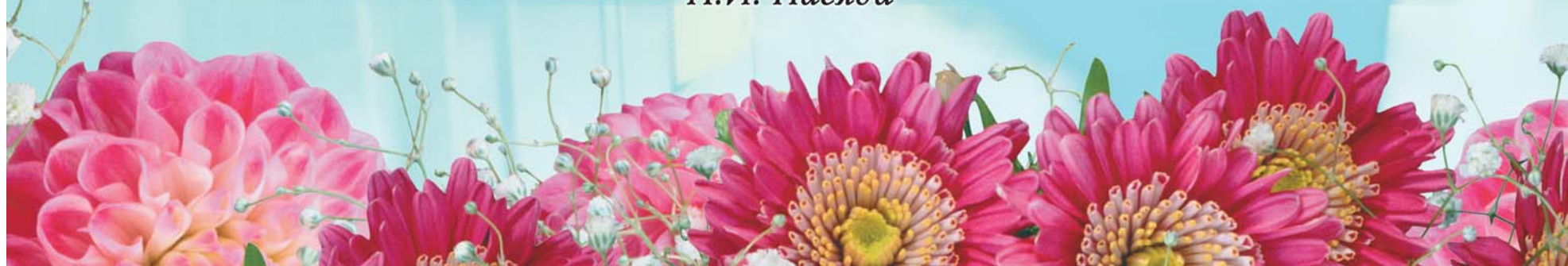
К концу 2010 года общий объем затрат по проекту развития железнодорожных подходов к морским портам южного берега Финского залива на участке Мга – Гатчина – Веймарн – Лужская со строительством припортовой станции Лужская составил порядка 29,1 млрд рублей.

9 ноября губернатору Ленинградской области Валерию Павловичу Сердюкову исполняется 65 лет.

**Уважаемый Валерий Павлович!**  
**Искренне поздравляю Вас с юбилеем!**

Вашим заботам вверен сложный, но богатый внутренними ресурсами регион с большим экономическим потенциалом. Благодаря Вашему руководству он активно развивается, и власть все более тесно взаимодействует с бизнесом, предоставляя все большие возможности для инвестиций и реализации важных проектов. Способность самоотверженно трудиться на благо Ленинградской области и ее жителей, личное участие и заинтересованность в делах, профессиональный опыт служат залогом Вашего авторитета. От всей души желаю Вам сил и терпения для реализации всего задуманного, поддержки коллег и, конечно, крепкого здоровья!

*Вице-губернатор Ленинградской области по строительству,  
дорожному хозяйству, энергетическому комплексу и ЖКХ,  
президент Союза строительных организаций  
Ленинградской области «ЛенОблСоюзСтрой»  
Н.И. Пасяда*



**Уважаемый  
Валерий Павлович!**

**Примите самые искренние поздравления  
по случаю Вашего Дня рождения!**

Благодаря Вашему профессионализму, активной жизненной позиции и преданности интересам жителей Ленинградская область сегодня – это динамично развивающийся регион, в котором не на словах, а на деле поддерживают учителей и врачей, пенсионеров и молодежь, уделяя приоритетное внимание строительству и ремонту дорог, жилья, спортивных сооружений, школ.

**Мы хотим пожелать, чтобы Ваша жизнь была  
наполнена теплом, любовью и заботой  
Ваших близких, а бодрость духа и оптимизм  
не покидали Вас никогда!**

Администрация и коллектив  
ЗАО «Киришский ДСК»



**КИРИШСКИЙ  
ДОМОСТРОИТЕЛЬНЫЙ  
КОМБИНАТ**

**Уважаемый  
Валерий Павлович!  
Поздравляем Вас  
с Днем рождения!**

Опытный руководитель, мудрый хозяин, Вы многое сделали для региона, вверенного Вашим заботам. В Ленинградской области успешно реализуются национальные программы, цель которых – улучшение условий жизни людей, забота об их здоровье и безопасности, и мы не сомневаемся, что под Вашим руководством эти цели будут достигнуты.

Желаем Вам отличного здоровья, уверенности в своих силах, неизменной поддержки коллег и единомышленников, а также счастья и удачи во всех начинаниях!

Генеральный директор  
ЗАО «Трест №68»  
А.Н. Быков



## Глубокоуважаемый Валерий Павлович!

### Мы сердечно поздравляем Вас с юбилеем!

**Руководить таким большим и стратегически- важным для России регионом – большая ответственность. Ваши верные решения помогают Ленинградской области развиваться активно и динамично. Желаем Вам крепкого здоровья, бодрости духа, неиссякаемого оптимизма и стойкости в тяжелых жизненных ситуациях! Благополучия в семье, верных друзей и товарищей.**



С уважением,  
президент группы компаний  
«Ленстройдеталь»  
Валентина Борисовна Скопина



## Уважаемый Валерий Павлович! Поздравляем Вас с 65-летним юбилеем!

За те годы, в течение которых Вы занимаете пост губернатора Ленинградской области, экономическая ситуация в регионе ощутимо улучшилась и открылись новые возможности развития бизнеса, новые пути для роста предприятий. Мы уверены, что в руках такого опытного хозяйственника и умелого руководителя, как Вы, наш регион ждет дальнейшее процветание. От всей души желаем Вам всего самого доброго и светлого! Пусть успех сопутствует Вам во всех начинаниях. Счастья и здоровья Вам и Вашей семье!



ЗАО «Строительная компания города Выборга»

## УВАЖАЕМЫЙ ВАЛЕРИЙ ПАВЛОВИЧ!

**Группа компаний «ЛЕНПТИЦЕПРОМ-Инжиниринг» рада поздравить Вас с ДНЕМ РОЖДЕНИЯ - ЭТИМ СВЕТЫМ И РАДОСТНЫМ ПРАЗДНИКОМ.**

Мы знаем, как много сил Вы отдаете благоустройству Ленинградской области, как интересуетесь всем, что связано с жизнью ее жителей, и помогаете в решении множества проблем. Благодаря Вашей неистощимой энергии, целеустремленности, решительности и готовности отвечать за свои слова Ленинградская область сегодня является исключительно значимой для страны.

Вашими усилиями в Ленинградской области активно идет строительство, успешно работают социально значимые объекты, а жизнь населения вышла на новый, более высокий уровень. Ваша неусыпная забота позволила Ленинградской области стать одной из самых важных для страны и полезной государству.

Валерий Павлович! Коллектив ГК «ЛЕНПТИЦЕПРОМ-Инжиниринг» сердечно поздравляет Вас с праздником и желает Вам всего самого наилучшего. Мы уверены, что Вы сумеете сделать еще многое для развития региона, как уже многое сделали. Мы желаем Вам как можно больше сил, энергии, большого семейного счастья, мирного неба над головой и осуществления всех Ваших планов, которые, несомненно, принесут огромную пользу жителям Ленинградской области.



С уважением к Вам и Вашим большим достижениям,  
коллектив ГК «ЛЕНПТИЦЕПРОМ-Инжиниринг»

## Уважаемый Валерий Павлович! Поздравляю Вас с Днем рождения!

Желаю Вам удачи во всех начинаниях, которые, несомненно, будут направлены на укрепление хозяйства Ленинградской области и улучшение жизни в регионе. Пусть в деле руководства областью Вам помогают способные и ответственные люди, преданные делу и понимающие его важность. Крепкого Вам здоровья, благополучия и счастья!

Директор Союза строительных организаций Ленинградской области «ЛенОблСоюзСтрой», директор СРО НП «Проектировщики Северо-Запада» С.Н. Чусов

## Уважаемый Валерий Павлович! Коллектив компании «Петро-Лайн» искренне поздравляет Вас с 65-летием!

С Вашим именем и многолетней плодотворной деятельностью по праву связывают сегодняшние успехи и достижения Ленинградской области, ее динамичный социально-экономический рост, повышение благосостояния людей. Благодаря Вашей энергии, настойчивости, умению добиваться поставленной цели Ленинградская область стала одним из самых мощных регионов России. Искренне желаем Вам здоровья, оптимизма, реализации всех намеченных проектов, неиссякаемой энергии на долгие годы, новых побед и достижений на благо родной области и страны в целом.

Генеральный директор ООО «Петро-Лайн»  
В.А. Сухопар

## Уважаемый Валерий Павлович!

Коллектив нашего университета от всей души поздравляет Вас с Днем рождения! От всей души желаем Вам крепкого здоровья, мира, счастья и неиссякаемых сил для дальнейшей работы во благо нашей области. Пусть мудрость, решительность и удача в реализации поставленных целей и задач будут Вашими верными и надежными спутниками.

С наилучшими пожеланиями,  
ГОУ ВПО «Санкт-Петербургский государственный архитектурно-строительный университет»

## УВАЖАЕМЫЙ ВАЛЕРИЙ ПАВЛОВИЧ!

Примите искренние поздравления  
с 65-летним юбилеем!

Я бесконечно ценю Ваш вклад в развитие экономики Ленинградской области, в формирование доверительных отношений между руководителями строительного комплекса и администрацией Ленинградской области. Ваш талант руководителя, умение оперативно и чутко реагировать на изменения, отличная деловая интуиция стали залогом доверия к Вам. Желаю Вам прекрасного здоровья, неиссякаемой энергии и бодрости духа! Пусть все принимаемые решения будут верными, а рядом всегда будут надежные люди, готовые поддержать Вас во всех начинаниях.

С глубоким уважением, генеральный директор  
ЗАО «ТРЕСТ ЛЕНГАЗТЕПЛОСТРОЙ»  
Наиль Гусупович Кикичев

## Уважаемый Валерий Павлович!

Примите сердечные поздравления  
с Днем рождения!

В этот замечательный день от всего сердца желаем Вам достижений в новых делах, воплощения всех замыслов в работе! Пусть радость, оптимизм и удача всегда будут с Вами, а все добрые пожелания воплотятся в жизнь!

Коллектив ЗАО «СМУ-303»  
в лице генерального директора  
В.В. Мусихина

 СМУ-303

## Уважаемый Валерий Павлович!

От всей души поздравляем Вас с Днем рождения! Мы видим в Вас профессионала и патриота, много делающего для того, чтобы успешно развивалась Ленинградская область, чтобы полнее использовался ее экономический потенциал, повышалось благосостояние ее жителей. Мы искренне разделяем Вашу убежденность в том, что успехи Ленинградской области способствуют реальному возрождению могущества России. Желаем Вам крепкого здоровья и дальнейших успехов в нелегкой и очень нужной всем нам работе.

От имени коллектива ООО «ИнвестСтрой»  
и всех строителей города Пикалево,  
генеральный директор ООО «ИнвестСтрой»  
В.А. Меньшикова

## Уважаемый Валерий Павлович! Поздравляем Вас с Днем рождения!

Искренне желаем Вам, чтобы будничная рутина не заслоняла от Вас важность, необходимость, интересность и многообразие Вашей ответственной работы! Пусть Вас не покидает творческая энергия, а в делах всегда помогают креативные и решительные коллеги-единомышленники. Здоровья, счастья Вам и успехов во всех делах!

Коллектив ОАО «Киришская фирма  
Нефтезаводмонтаж»

## Уважаемый Валерий Павлович!

Примите наши самые сердечные поздравления с юбилеем и пожелания благополучия, здоровья и счастья! Богатый жизненный опыт, организаторские способности, целеустремленность и дальновидность позволяют Вам успешно справляться с самыми трудными задачами на посту губернатора Ленинградской области. Вы являетесь не только грамотным и компетентным руководителем, но и человеком с неукротимой энергией, твердыми принципами и убеждениями, инициатором большинства преобразований, которые происходят в социальной сфере, промышленности, сельском хозяйстве, строительстве. Надеемся, что и в дальнейшем Вы будете уделять пристальное внимание строительному комплексу области, чутко относиться к вопросам градостроительства и проектирования объектов жилищно-гражданского назначения на благо всех жителей нашего региона. Долголетия Вам, веры в свои силы, успехов, мудрости и оптимизма!

 ОТКРЫТОЕ АКЦИОНЕРНОЕ ОБЩЕСТВО  
«ЛЕНГРАЖДАНПРОЕКТ»

## Уважаемый Валерий Павлович! Примите самые искренние и сердечные поздравления с Днем рождения!

Ваш жизненный путь заслуживает всеобщего уважения. Вы завоевали репутацию талантливого, профессионального управленца, энергичного и ответственного человека, всегда настроенного на поиск оригинального, свежего решения. От всей души желаем Вам крепкого здоровья, благополучия, такой же неиссякаемой энергии и успехов во всех делах.

От имени коллектива ЗАО «248 Управление  
строительно-монтажных работ»,  
генеральный директор О.В. Трушачкин



РЕКЛАМА

## Уважаемый Валерий Павлович! Сердечно поздравляем Вас с 65-летием!

Профессионализм и опыт снаскили Вам заслуженный авторитет и уважение, помогают решать поставленные задачи. Желаем Вам успешной деятельности на посту губернатора Ленинградской области по решению неотложных проблем развития экономики и социальной сферы, росту уровня жизни населения и укреплению политической стабильности в области. Доброго Вам здоровья, счастья и благополучия.

Коллектив ООО «ИСК «СВП-Инвест»

РЕКЛАМА



## Уважаемый Валерий Павлович!

От имени коллектива ООО «Стройтехмонтаж» сердечно поздравляю Вас с юбилеем! Вы талантливый руководитель, умеющий вести конструктивный диалог и принимать удачные решения. Желаем Вам успехов, творческих свершений, крепкого здоровья и счастья.

Хочу выразить Вам признательность и желание продолжать успешно работать на благо Ленинградской области.

С уважением,  
директор ООО «Стройтехмонтаж»  
С.В. Потешин  
г. Гатчина



## Уважаемый Валерий Павлович! Сердечно поздравляю Вас с 65-летием!

В этот день примите мои теплые слова и наилучшие пожелания крепкого здоровья, счастья, добра и благополучия. От всей души желаю Вам новых успехов в работе на благо нашего региона!



Регина Егорова, ООО «Киришстройсервис»



РЕКЛАМА

## Уважаемый Валерий Павлович!

Примите искренние и сердечные поздравления коллектива ОАО трест «Севзапморгидрострой» по случаю Вашего 65-летнего юбилея! Богатый жизненный опыт, знания, ответственность за порученное дело, умение находить решение в самых сложных вопросах и ситуациях снаскили Вам уважение и авторитет у жителей Ленинградской области и гидростроителей, выполняющих строительство важных для России морских портовых терминалов на территории области. Желаем Вам здоровья, счастья, успехов и много-много лет созидательного труда! С Днем рождения!



Президент ОАО трест «Севзапморгидрострой» Ю.Н. Фомин

РЕКЛАМА

## Уважаемый Валерий Павлович! Искренне поздравляем Вас с 65-летием!

Опытный и ответственный руководитель, Вы стремитесь достойно решать задачи, стоящие перед руководством Ленинградской области, много делаете для всестороннего развития региона. Желаем Вам дальнейших успехов в реализации богатейшего потенциала области, претворения в жизнь масштабных планов и инициатив!

От лица коллектива «Кировская Строительная Компания»  
генеральный директор Л.А. Ахлюстина

РЕКЛАМА

## Уважаемый Валерий Павлович!

Примите искренние поздравления по случаю Вашего Дня рождения!

Сегодня под Вашим руководством Ленинградская область укрепляет ведущие позиции в экономике страны и стабильность в социальной сфере. Во многом это стало возможным не только благодаря слаженной, конструктивной работе всех ветвей и уровней власти, но и Вашей политической дальновидности, такту, умению выдвигать на первый план не амбиции, а интересы дела. Желаем Вам успехов, крепкого здоровья и благополучия!

От имени коллектива  
ОАО «Лужский абразивный завод»  
генеральный директор В.А. Борисов



РЕКЛАМА

## Уважаемый Валерий Павлович!

Много лет Вы являетесь бессменным руководителем Ленинградской области – сложного, но перспективного региона с большим потенциалом и богатым историческим наследием. Благодаря Вам здесь открываются новые предприятия, идет развитие промышленности, транспорта, укрепляется экономика, обретают новую жизнь памятники архитектуры. Пусть еще долгие годы Ваша забота не оставляет города, леса, поля и дороги Ленинградской области! Здоровья Вам, счастья и долголетия.

От имени коллектива ООО «Терра»  
генеральный директор В.В. Невзоров,  
г. Лодейное Поле

РЕКЛАМА

# Уважаемый Валерий Павлович!

*Искренне поздравляем Вас  
с этой знаменательной датой.*

Работая в должности губернатора  
Ленинградской области, вы snискали  
заслуженный авторитет у коллег и жителей  
региона. Желаем Вам здоровья, счастья,  
успехов в работе и личного благополучия.  
Уверены, что Вы сделаете еще немало  
добрых дел на благо региона.



Коллектив ГК  
«РегионГазЭнергоСтрой»

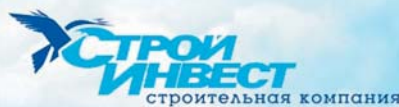
РЕКЛАМА

## Уважаемый Валерий Павлович!

**Поздравляю Вас с юбилеем!**

**Вы мудрый, опытный и надежный руководитель  
одного из крупнейших и стратегически важных  
регионов Российской Федерации.  
Валерий Павлович, от всей души желаю Вам  
неизменного оптимизма, терпения, сил и здоровья  
для претворения в жизнь планов и стремлений.  
Пусть каждый день будет полон новыми  
свершениями, победами и согрет теплом  
и любовью дорогих Вам людей.**

**ГЕНЕРАЛЬНЫЙ ДИРЕКТОР  
ООО «СТРОЙ ИНВЕСТ»  
Н.Л. Сугян**



РЕКЛАМА

Уважаемый Валерий Павлович,  
от коллектива Группы компаний «ЭФЭСк»  
и от меня лично примите самые теплые  
и искренние поздравления с юбилеем!

Накопленный практический опыт, высокое мастерство, умение не только  
следовать времени, но и быть на шаг впереди него позволяют Вам глубоко  
понимать суть поставленных целей и эффективно их достигать.  
Активное привлечение инвестиций в экономику Ленинградской области  
позволило существенно повысить уровень благосостояния региона. Значи-  
тельное расширение инфраструктуры, создание новых производств и рабочих  
мест, строительство жилья, учреждений образования и культуры – вот  
краткий перечень Ваших заслуг! Благодаря пристальному вниманию к проб-  
лемам энергетики за последние годы выполнен грандиозный объем работ по  
строительству и реконструкции важнейших для региона объектов.  
Надеемся, что, как и прежде, партнерские отношения Правительства Лени-  
нградской области и бизнес-сообщества будут строиться на взаимопонимании  
и общем стремлении к успеху в достижении поставленных целей.  
От всей души желаем, чтобы на все задуманное хватило сил. Ведь возмож-  
ность разглядеть и решить проблему каждого человека – это большой дар,  
которым Вы, несомненно, обладаете.

Здоровья, счастья и неиссякаемой энергии Вам, Валерий Павлович!



С уважением,  
генеральный директор Евгений Бобылев  
и коллектив Группы компаний «ЭФЭСк»



РЕКЛАМА

## Уважаемый Валерий Павлович!

**Искренне поздравляем Вас  
с 65-летием!**

**Долгие годы мы знаем Вас как талантливого  
экономиста, грамотного руководителя,  
благородного, отзывчивого  
и внимательного человека. Пусть в жизни  
Вас всегда сопровождают гармония  
и радость! От всей души желаем Вам  
здоровья, полноты жизни и постоянного  
присутствия рядом родных  
и близких по духу людей!**

**С наилучшими пожеланиями,  
Муниципальное образование  
Тосненский район  
Ленинградской области**

РЕКЛАМА

**Уважаемый  
Валерий Павлович!**  
**От всей души поздравляем Вас  
с Днем рождения!**

Мы ценим Вашу компетентность,  
стремление сделать регион процветающим  
и умение эффективно решать сложные,  
многоплановые задачи всестороннего  
развития Ленинградской области  
в интересах ее жителей и всей России.  
Желаем Вам крепкого здоровья,  
счастья и новых свершений!

**Коллектив компании  
«Квартал 17А»**



РЕКЛАМА



*Многоуважаемый Валерий Павлович!*

**Сердечно поздравляем Вас с Юбилеем!**  
Желаем крепкого здоровья, неиссякаемых сил для реализации  
Ваших планов на посту Губернатора Ленинградской области,  
семейного благополучия и всех земных благ.

С уважением, Юрий Михайлович Кучеров от имени коллектива  
Филиала ОАО «Мостожелезобетонконструкция»  
Подporожского завода МЖБК

РЕКЛАМА

**Уважаемый Валерий Павлович!**  
**ОАО «Птицефабрика «Северная» выражает Вам свое искреннее  
уважение и от всего сердца поздравляет Вас с юбилеем!**

*Мы рады, что на протяжении многих лет непрерывной работы  
на укрепление наших позиций как лидера по производству мясной  
продукции в России мы совместно прилагали усилия,  
направленные на экономическое развитие Ленобласти.  
Благодарим Вас за отношение к своему делу и желаем  
успехов во всех начинаниях.  
Здоровья Вам, Вашей семье, оптимистической энергии  
на много-много лет вперед, чтобы всё, за что Вы взялись,  
приносило Вам только положительные эмоции и веру в будущее.*

**Коллектив  
ОАО «Птицефабрика «Северная»**



РЕКЛАМА

**Уважаемый  
Валерий Павлович!**

Пусть Вас неизменно  
сопровождают новые идеи  
и мудрые решения,  
а успехи и профессиональная  
удача являются Вашими  
верными спутниками.  
Желаем Вам здоровья,  
добра и благополучия!

Коллектив газеты  
«Строительный Еженедельник.  
Ленинградская область»

**ЛЕНИНГРАДСКАЯ ОБЛАСТЬ**  
**Строительный**  
ЕЖЕНЕДЕЛЬНИК  
www.asninfo.ru



РЕКЛАМА

**Уважаемый  
Валерий Павлович!**  
**Сердечно поздравляем Вас  
с 65-летием.**

Высоко ценим Ваши решительные шаги,  
направленные на экономическое и социальное  
преобразование области. Решение самых сложных  
социальных проблем, искреннее внимание  
к повседневной жизни людей – за всем этим,  
несомненно, стоит личность мудрого, сильного,  
опытного руководителя и человека. Желаем Вам  
здоровья, благополучия, оптимизма,  
дальнейших успехов в труде  
на благо Ленинградской  
области и ее жителей.

Коллектив  
компании «ИСТОК»



РЕКЛАМА

## Конкурс мастерства строителей

**Дарья Литвинова** / В Княжеской гостиной Дворца труда 28 октября 2010 года состоялась торжественная церемония награждения победителей и лауреатов конкурса профессионального мастерства среди специалистов рабочих профессий строительного комплекса Санкт-Петербурга и Ленинградской области «Строймастер».

Организаторы конкурса: правительство Санкт-Петербурга, правительство Ленинградской области, Территориальный Санкт-Петербурга и Ленинградской области комитет профсоюза работников строительства и промышленности строительных материалов РФ, НП «Объединение строителей Санкт-Петербурга», НП «Строители Ленинградской области», Союз строительных организаций Ленинградской области «ЛенОблСоюзСтрой», Федерация образования строителей, Центр качества строительства. Оператором конкурса выступил Петербургский строительный центр.

Конкурс профессионального мастерства «Строймастер» стартовал 20 августа и завершился 15 октября 2010 года. В течение этого времени представительная конкурсная комиссия определяла лучшие строительные бригады и лучших рабочих – «мастеров – золотые руки». Для этого она выезжала на объекты строительства всех участников конкурса и в соответствии с утвержденными оргкомитетом конкурса критериями оценки выполненных работ выставила конкурсантам соответствующие баллы. Бригады и рабочие, набравшие максимальное количество баллов, и стали победителями конкурса «Строймастер-2010».

В этом году в конкурсе приняли участие 23 бригады и 50 рабочих из одиннадцати строительных организаций Санкт-Петербурга и Ленинградской области. По количеству участников конкурс в этом году стал более массовым, что, бесспорно, доказывает его значение и важность для строительного комплекса. По решению оргкомитета, в связи с большим количеством конкурсантов в каждой номинации определялись победители, занявшие первое, второе и третье место.

Победители, занявшие первое место, как и в прошлые годы, получили диплом первой степени и памятную медаль. Занявшие второе место получили диплом второй степени и памятную награду. А конкурсанты, занявшие третье место, были награждены дипломом третьей степени.

Кроме того, свои подарки вручили победителям партнеры конкурса: ЗАО «Производственное предприятие «Крепс» (генеральный деловой партнер конкурса) и объединение «Строительный трест» (официальный деловой партнер конкурса).



Победителями признаны 7 бригад и 8 мастеров, лауреатами второй степени – 6 бригад и 6 мастеров, лауреатами третьей степени – 5 бригад и 3 мастера.

### Победители и лауреаты конкурса «Строймастер-2010»

#### Среди бригад:

##### 1-е место

- бригада каменщиков Сергея Будылкина (ООО «ГСО «Запад», объединение «Строительный трест»);
- бригада каменщиков Ильи Матвеева (ЗАО «Киришский домостроительный комбинат», ООО «ОСК-Строй»);
- бригада плотников-бетонщиков Петра Рязанского (ЗАО «ЮИТ Лентек»);
- бригада монтажников строительных конструкций Андрея Лапина (ЗАО «Универсальное строительное объединение»);
- бригада операторов гибочного оборудования Алексея Кургана (ЗАО «Вентиляционный завод «ЛИССАНТ»);
- бригада монтажников строительных машин и механизмов Юрия Кузнецова (ОАО «Управление механизации №260»);
- бригада слесарей аварийно-восстановительных работ (водоснабжение) Леонида Смирнова (ГУП «Водоканал Санкт-Петербурга»);

##### 2-е место

- бригада плотников-бетонщиков Павла Наконечного (ООО «ГСО «Север», объединение «Строительный трест»);
  - бригада монтажников строительных конструкций Владимира Мальцева (ЗАО «Киришский домостроительный комбинат», ООО «ОСК-Строй»);
  - бригада каменщиков Алексея Карпова (ЗАО «Универсальное строительное объединение»);
  - бригада слесарей-сборщиков клапанов Евгения Колобкова (ЗАО «Вентиляционный завод «ЛИССАНТ»);
  - бригада монтажников строительных машин и механизмов Николая Петрова (ОАО «Управление механизации №260»);
  - бригада слесарей аварийно-восстановительных работ (водоснабжение) Сергея Огородова (ГУП «Водоканал Санкт-Петербурга»);
- ##### 3-е место
- бригада монтажников строительных конструкций Евгения Беляцкого (ЗАО «ЮИТ Лентек»);
  - бригада монтажников строительных конструкций Евгения Мишина (ООО «Проксима Плюс»);
  - бригада плотников-бетонщиков Александра Иванова (ЗАО «Универсальное строительное объединение»);
  - бригада дорожных рабочих Адила Хазахмедова (ООО ДСК «Авангард»);
  - бригада копровщиков Аркадия Шарова (ЗАО «Геострой»).

#### Среди рабочих:

##### 1-е место

- Людмила Калинина, каменщик (ООО «ГСО «Север», объединение «Строительный трест»);
- Алексей Есеньков, строитель-монтажник строительных конструкций (ЗАО «ЮИТ Лентек»);
- Ростислав Мальцев, плотник-бетонщик (ЗАО «Универсальное строительное объединение»);
- Любовь Иштуганова, машинист башенного крана 5 разряда (ОАО «Управление механизации №260»);

### МНЕНИЕ



**Александр Орт, руководитель Службы госстройнадзора и экспертизы Петербурга:**

– Отрадно, что в это непростое для строительной отрасли время мы проводим конкурс мастерства среди специалистов рабочих профессий. Очень радует, что в этот раз количество участников конкурса возросло примерно в два раза по сравнению с прошлым годом. Это хороший показатель. От лица правительства Санкт-Петербурга я поздравляю всех участников и победителей конкурса. Желаю творческих успехов, прогресса в не легкой работе. Считаю, что такой конкурс очень важен. Количество его участников должно год от года увеличиваться. Через такие мероприятия мы сможем вовлекать в нашу профессию молодежь.

- Дмитрий Сокольников, строитель-жестянщик (ЗАО «ЮИТ Лентек»);
  - Анатолий Серебрянский, слесарь-вентиляционник 5 разряда (ЗАО «Вентиляционный завод «ЛИССАНТ»);
  - Юрий Лебедев, водитель автомобиля 1 класса (ГУП «Водоканал Санкт-Петербурга»);
  - Владимир Соломенников, токарь (ЗАО «Геострой»);
- ##### 2-е место
- Людмила Пономарева, каменщик 4 разряда (ЗАО «Универсальное строительное объединение»);
  - Михаил Горелов, монтажник стальных и железобетонных конструкций (ЗАО «Киришский домостроительный комбинат», ООО «ОСК-Строй»);
  - Андрей Зубков, машинист башенного крана 5 разряда (ОАО «Управление механизации №260»);
  - Петр Романцов, бригадир, слесарь-вентиляционник 5 разряда (ЗАО «Вентиляционный завод «ЛИССАНТ»);
  - Дмитрий Грагерт, машинист автокрана 6 разряда (ГУП «Водоканал Санкт-Петербурга»);
  - Андрей Соломатин, слесарь механосборочных работ (ЗАО «Геострой»);
- ##### 3-е место
- Виляят Султан-оглы Зейналов, каменщик, строитель-бригадир (ООО «ГСО «Север», объединение «Строительный трест»);
  - Сергей Ивченко, монтажник стальных и железобетонных конструкций 5 разряда (ЗАО «Универсальное строительное объединение»);
  - Анатолий Никандров, машинист экскаватора (ООО ДСК «Авангард»).

### МНЕНИЕ



**Дмитрий Микалаускас, первый заместитель председателя Комитета по строительству Ленинградской области:**

– От имени председателя Комитета по строительству Ленинградской области я поздравляю победителей и участников конкурса. По поручению Президента Российской Федерации и под контролем Комитета по региональному развитию Комитет по строительству Ленинградской области сейчас разрабатывает программу по развитию жилищного строительства до 2020 года. Реализация этой программы позволит нам построить и ввести в эксплуатацию значительное количество квадратных метров и обеспечить областных строителей работой на длительный период.

# Труд дорожников – у всех на виду

**Дарья Литвинова, Василий Когаловский** / Ленинградская область отметила День работников дорожного хозяйства – профессиональный праздник тех, от кого зависит безопасность и настроение всех участников дорожного движения. Местом проведения торжественного мероприятия для дорожников региона стал Дорожный учебно-инженерный центр в Павловске. ➔

С приветственным словом к областным работникам дорожного хозяйства обратился Николай Пасяда, вице-губернатор Ленинградской области по строительству, дорожному хозяйству, энергетическому комплексу и ЖКХ. Вице-губернатор тепло поблагодарил дорожников за их вклад в развитие региона и пожелал им новых успехов в труде. По словам Николая Пасяды, век высоких скоростей и новых технологий ставит перед дорожной отраслью новые задачи, а программы развития региона открывают огромные перспективы. «В наши дни новое масштабное дорожное строительство преобразует федеральные трассы, региональные и местные дороги. Мы видим, как благодаря новым и обновленным трассам меняется к лучшему жизнь тысяч людей, создаются условия для развития инновационного бизнеса в регионе. Дорожная отрасль становится настоящим локомотивом экономики области», – сказал Николай Пасяда.

В ходе официальной части мероприятия был зачитан текст приветственного поздравления председателя Законодательного собрания Ленинградской области Ивана Хабарова: «От имени депутатов Законодательного собрания Ленинградской области и от себя лично поздравляю всех работников дорожного хозяйства с профессиональным праздником!

Содержание дорог – одна из сложнейших и ответственных обязанностей. Дороги Ленинградской области являются экономическими артериями не только для региона, но и для всей России и сопредельных государств. Забота о развитии и качестве дорожной сети лежит, в том числе, и на депутатах Законодательного собрания. Сегодня – праздник тех, кто строит автомагистрали и мосты, кто круглый год



Н. Пасяда: «Дорожная отрасль становится настоящим локомотивом экономики области»

обеспечивает содержание и эксплуатацию сложного дорожного хозяйства, надежно и безопасно автомобильное сообщение между регионами нашей страны. Дело, которому вы служите, вносит значительный вклад в укрепление экономики и инфраструктуры Ленинградской области, способствует повышению качества жизни людей. Дорожная сеть динамично развивалась на протяжении последних десятилетий благодаря усилиям многих специалистов, и нельзя не отметить заслуги ветеранов отрасли.

Примите слова искренней благодарности за ваш нелегкий труд, за плодотворную работу и высокую ответственность в сфере дорожного хозяйства. Желаю вам крепкого здоровья, счастья, благополучия и новых трудовых свершений на благо Ленинградской области!»

С поздравительной речью также выступил Константин Харакозов, председатель Комитета по дорожному хозяйству Ленинградской области. Он подчеркнул, что необходимо отдать должное упорству и профессионализму тех, кто в очень непростых финансовых условиях ремонтирует и содержит автомагистрали, обеспечивая безопасное и бесперебойное транспортное сообщение региона.

По мнению вице-президента Союза строительных организаций Ленинградской области Александра Брахно, профессионализм работников дорожной отрасли во все времена остается на высоте, а их труд – востребованным и уважаемым.

По словам Владимира Кобзаренко, директора СРО ГП «Строители Ленинградской области», от качества работы специалистов дорожного хозяйства зависит

состояние транспорта, безопасность водителей, пассажиров и пешеходов, а также хорошее настроение жителей области. «Ваш высокий профессионализм, серьезное отношение к своим обязанностям являются залогом дальнейших успехов в работе предприятий дорожного хозяйства», – сказал Владимир Кобзаренко.

Коллег поздравил и Анатолий Пужливый, директор ГУ «Ленавтодор»: «Сегодня – праздник для тех, кто обеспечивает содержание и эксплуатацию сложного дорожного хозяйства, надежное и безопасное автомобильное сообщение между всеми районами нашего региона. Вы выполняете очень важную и ответственную работу – создаете и совершенствуете дорожную сеть, связываете в единую систему все отрасли экономики и социальной жизни Ленинградской области, сберегая и приумножая ее достижения и богатство».

## мнение

**Андрей Жиренкин, генеральный директор ООО «Автомобильно-дорожная компания «Резерв»:**

➔ – Автомобильно-дорожная компания «Резерв» была основана в 2008 году и до 2010 года вела активную подготовку к выполнению работ и оказанию услуг в сфере дорожного строительства на территории Ленинградской области.

В 2010 году компания, по заданию заказчика – ГУ «Ленавтодор», выиграла право выполнить работы по ремонту региональных автомобильных дорог в Выборгском и Приозерском районах Ленинградской области, а также, на условиях подряда с ООО «Дорожник-92», работы по ремонту региональных автомобильных дорог во Всеволожском районе Ленинградской области.

Достойно завершив летний строительный сезон 2010 года, компания сдала в эксплуатацию отремонтированные участки автодорог с выполненными объемами работ на общую сумму более 200 млн рублей. Была награждена дипломом Комитета по дорожному хозяйству Ленинградской области «за отличные производственные показатели и высокий профессионализм».

В настоящий момент компания «Резерв» обладает необходимыми кадровыми и техническими ресурсами для выполнения работ по строительству, реконструкции и ремонту автодорог на сумму около 1 млрд рублей в год, а также оказания услуг по строительному контролю, лабораторному, геодезическому и инженерно-техническому сопровождению дорожно-строительных работ (экспертиза проектов, организация производства, разработка ППР, технических регламентов, составление смет).

Поздравляем всех коллег-дорожников с Днем работников дорожного хозяйства и желаем успешной, интересной, плодотворной работы и процветания.

## мнение

**Виктор Федоров, генеральный директор Лодейнопольского ДРСУ:**

➔ – Нынешний День работников дорожного хозяйства мы отметили как всегда: в труде, на объектах, на дорогах. На нас лежит обязанность по содержанию региональных и федеральных путей сообщения в Подпорожском и Лодейнопольском районах, а также ремонт автодорог в Подпорожском, Лодейнопольском, Бокситогорском и Тихвинском районах. Объемы работ, несмотря на кризис, не только не снизились, но с каждым годом растут. Мы активно участвуем в торгах. Основной контракт, на 190 млн рублей, также получили в результате аукциона. Это – ремонт дороги Подпорожье – Важины – Усланка – граница Карелии, подъезд к деревне Шамокша в Лодейнопольском районе, автодороги Лодейное Поле – Тихвин – Будогощь, Явшеницы – Хмелезеро – Шугозеро – Ганьково в Тихвинском районе. Мы приняли участие и в другом аукционе, и тоже выиграли его: это ремонт участка автодороги Самойлово – Зиновья гора в Бокситогорском районе, на 69 млн рублей. Кроме того, ведем работы и по ремонту мостов в Подпорожском районе. Оборудуем посадочные площадки с установкой павильонов в Лодейнопольском и Подпорожском районах. В прошлом году мы выполнили работы по ремонту автодорог на сумму около 150 млн рублей, а в этом году уже на 260 млн. рублей. В то же время занимаемся содержанием автодорог в Лодейнопольском и Подпорожском районах.

Нам удалось сохранить кадровый состав предприятия. В марте произошла реорганизация. Лодейнопольское и Подпорожское ДРСУ объединены в одну организацию. Численность коллектива достигла 260 человек. Мы обслуживаем два района с протяженностью дорог свыше тысячи километров. Условия нелегкие, однако справляемся с трудностями и покупаем новую технику. В прошлом году приобрели экскаватор, два 20-тонных МАЗа и технику для обслуживания дорог, средства малой механизации, дорожно-патрульные машины. В этом году закупили в лизинг 25-тонный кран. Так что на месте не стоим. Большие затраты вложены в производственную базу: ремонт боксов, строительство котельной в Вознесенье Подпорожского района, ремонт теплотрассы и установку нового котла в Подпорожье.

## Надзор указал муниципалитетам на ошибки

Комитет государственного строительного надзора и государственной экспертизы Ленинградской области 28 октября провел семинар «Изменения законодательства в сфере строительства» для представителей администраций муниципальных образований Ленинградской области. ➔

Ведущие специалисты комитета государственного строительного надзора и государственной экспертизы Ленинградской области ГАУ «Леноблгосэкспертиза» рассказали о проблемных вопросах взаимодействия с органами местного самоуправления.

*Вячеслав Шибяев, начальник административно-правового отдела комитета государственного строительного надзора и государственной экспертизы Ленинградской области, рассказал о новых полномочиях комитета, а также обозначил основные нарушения в деятельности органов местного самоуправления при выдаче разрешений на строительство и ввод объектов в эксплуатацию.*

25 июня 2010 года правительством Ленинградской области принято постановление № 151 «О внесении изменений в постановление правительства Ленинградской области от 22 февраля 2007 года № 42 «О Комитете государственного строительного надзора и государственной экспертизы Ленинградской области» и от 23 октября 2009 года № 318 «Об утверждении штатных расписаний органов исполнительной власти Ленинградской области», которым утверждено Положение о комитете в новой редакции. По сравнению с ранее действовавшим положением комитет наделен новыми полномочиями и функциями. Основные из них: организация и проведение проверки достоверности определения сметной стоимости объектов капитального строительства, финансируемых с привлечением средств областного бюджета; осуществление контроля за исполнением органами местного самоуправления отдельных государственных полномочий по контролю и надзору в области долевого строительства многоквартирных домов и (или) иных объектов недвижимости; осуществление контроля за соблюдением органами местного самоуправления законодательства о градостроительной деятельности при выдаче разрешений на строительство и разрешений на ввод объектов в эксплуатацию.

Проверка достоверности определения сметной стоимости объектов капитального строительства обеспечивается комитетом в случаях, когда для строительства, реконструкции, капитального ремонта полностью или частично привлекаются средства областного бюджета. Исключение составляют случаи, когда финансирование объектов осуществляется за счет средств федерального бюджета. В этих случаях проверка достоверности сметной стоимости осуществляется подведомственным Министерству регионального развития учреждением – ГУ «Главгосэкспертиза».

На основании поручения правительства Ленинградской области комитет разрабатывает Методические указания по определению сметной стоимости объектов капитального строительства и Порядок определения достоверности их сметной стоимости.



В соответствии со статьей 14 Федерального закона от 25.02.1999 № 39-ФЗ «Об инвестиционной деятельности в Российской Федерации, осуществляемой в форме капитальных вложений», органам местного самоуправления также следует разработать и утвердить порядок определения достоверности сметной стоимости объектов, финансируемых за счет средств местных бюджетов. Мы рекомендуем взять за основу существующий федеральный порядок, утвержденный постановлением Правительства РФ от 18.05.2009 № 427 «О порядке проведения проверки достоверности определения сметной стоимости объектов капитального строительства, строительство которых финансируется с привлечением средств федерального бюджета», а также порядок, который будет разработан комитетом. В декабре текущего года он будет представлен для рассмотрения и утверждения правительству Ленинградской области.

Этим проектом предполагается, что проверка достоверности сметной стоимости объектов, подлежащих государственной экспертизе, будет проводиться подведомственным комитетом государственным автономным учреждением «Управление государственной экспертизы Ленинградской области». В иных случаях – организациями, аккредитованными комитетом. В их число войдут организации, имеющие в соответствии со статьей 50 Градостроительного кодекса РФ право проведения негосударственной экспертизы проектной документации и результатов инженерных изысканий.

До настоящего времени в указанной сфере комитетом плановые проверки органов местного самоуправления не проводились. Тем не менее уже можно обобщить основные нарушения, допускаемые при выдаче разрешений на строительство и ввод объектов в эксплуатацию. Как ни странно, до сих

пор выдаются разрешения на отдельные виды работ (так называемые подготовительные работы), что действующим законодательством не допускается. Разрешение должно выдаваться на строительство, то есть на весь комплекс работ, подлежащих выполнению в ходе строительства объекта в соответствии с проектной документацией. Существенным нарушением также является выдача разрешения на строительство неуполномоченным органом.

Еще одно нарушение – выдача разрешения на строительство при отсутствии положительного заключения государственной экспертизы проектной документации и результатов инженерных изысканий, в случаях, когда такая экспертиза необходима в соответствии с законодательством о градостроительной деятельности. Это нарушение влечет за собой выдачу разрешения на ввод объекта в эксплуатацию при отсутствии заключения органа государственного строительного надзора о соответствии построенного объекта требованиям технических регламентов и проектной документации.

*Об особенностях процедуры подготовки разрешений на строительство и разрешений на ввод объектов в эксплуатацию рассказала Марина Григоренко, главный специалист административно-правового отдела комитета государственного строительного надзора и государственной экспертизы Ленинградской области.*

С 25 июня 2010 года на комитет государственного строительного надзора и государственной экспертизы Ленинградской области постановлением Правительства Ленинградской области № 151 возложены полномочия по контролю за соблюдением органами местного самоуправления законодательства о градостроительной дея-

тельности при выдаче разрешений на строительство и разрешений на ввод объектов в эксплуатацию.

В контрольно-надзорной практике специалисты комитета сталкиваются со следующими нарушениями при выдаче разрешений на строительство и разрешений на ввод объектов в эксплуатацию.

1. Истребование у застройщиков документов, не предусмотренных статьями 51, 55 Градостроительного кодекса РФ.

Особенно распространенным сейчас является истребование свидетельств СРО о допуске к выполнению работ, которые оказывают влияние на безопасность объектов.

2. Превышение установленного 10-дневного срока рассмотрения заявлений о выдаче разрешений на строительство и документов, прилагаемых к нему.

Зачастую по истечении 10-дневного срока администрация не дает однозначного ответа, содержащего отказ в выдаче разрешения по предусмотренным Градостроительным кодексом РФ основаниям, а готовит письмо застройщику с просьбой представить документы, которые отсутствуют. Проходит определенное время, прежде чем застройщиком будут донесены все необходимые документы. Действия должностных лиц в таком случае могут быть расценены как затягивание сроков.

3. Выдача разрешений в отсутствие документов, предусмотренных статьями 51, 55 Градостроительного кодекса РФ.

В комитет поступают обращения об отсутствии необходимости подготовки градпланов для линейных объектов в связи с тем, что градрегламенты не распространяются на земельные участки, занятые линейными объектами, а также с доводом о принципиальной невозможности подготовки таких градпланов. Довод о невозможности подготовки градостроительного

– До сих пор выдаются разрешения на отдельные виды работ, что действующим законодательством не допускается.

**Вячеслав Шибяев**, начальник административно-правового отдела комитета государственного строительного надзора и государственной экспертизы Ленинградской области

плана в связи с тем, что действие градостроительного регламента не распространяется на занятые линейными объектами земельные участки, несостоятелен, так как в случаях, если на земельный участок не распространяется действие градостроительного регламента, в градостроительном плане указывается информация о разрешенном использовании земельного участка, требованиях к назначению, параметрам и размещению объекта капитального строительства на указанном земельном участке. В таких случаях градплан играет еще более важную роль. Кроме этого, о застройке занятых линейными объектами земельных участков можно говорить, если речь идет о реконструкции и капитальном ремонте линейных объектов, а не о вновь возводимых объектах.

4. Несвоевременное направление в органы, уполномоченные на осуществление государственного строительного надзора, копий разрешений на строительство в соответствии с требованием части 15 статьи 51 Градостроительного кодекса РФ.

С учетом новых полномочий комитетом запланирована подготовка правового акта, которым нормативно будет закреплена форма предоставляемых органами местного самоуправления сведений о выданных разрешениях.

5. Выдача разрешений на строительство на объекты, не требующие получения разрешения на строительство, в том числе по причине их некапитальности.

К таким случаям можно отнести выдачу разрешений на устройство пляжей, на строительство элементов благоустройства, на монтаж памятников, на устройство футбольных полей, на установку технологического оборудования, имеющего фундаментное основание, на асфальтовые площадки, приспособленные под стоянку автотранспорта.

6. Необоснованное выделение этапов строительства в разрешениях на строительство и разрешениях на ввод объектов.

Возможность подготовки проектной документации в отношении отдельных этапов строительства должна быть обоснована расчетами, подтверждающими технологическую возможность реализации принятых проектных решений при осуществлении строительства по этапам. Судебная практика свидетельствует, что не всегда допустимо выделение в этапы строительства даже отдельных жилых домов из одного проекта жилого комплекса, ввиду наличия общего проекта благоустройства территории.

7. Достаточно распространенным нарушением является выдача разрешения лицу, которое не является застройщиком в том значении, которое придается этому понятию Градостроительным кодексом РФ.

Решающим критерием для определения лица в качестве застройщика является принадлежность ему земельного участка, на котором будет осуществляться строительство. Участок может принадлежать такому лицу на любом из оснований, предусмотренных земельным и гражданским законодательством (на праве собственности, аренды, безвозмездного пользования).

8. Выдача разрешений на строительство без представления застройщиком подлинников, предусмотренных статьями 51, 55 Градостроительного кодекса РФ документов.

9. Заполнение форм разрешений с нарушением требований Инструкции о порядке заполнения разрешения на строительство и Инструкции о заполнении разрешения на ввод объектов в эксплуатацию, утвержденных Минрегионом РФ.

10. Выдача разрешения на строительство на срок менее предусмотренного проектом

организации строительства в нарушение требований части 19 статьи 51 Градостроительного кодекса РФ.

11. Выдача разрешений на строительство и ввод объектов в эксплуатацию на основании заявлений застройщиков, являющихся юридическими лицами, подписанных лицами, не являющимися руководителями этих юридических лиц, или уполномоченными надлежащим образом лицами.

Руководитель филиала или представительства юридического лица может обращаться за выдачей разрешения на строительство при наличии у него надлежащей доверенности, выданной ему юридическим лицом.

12. Недопустимо выдавать разрешения на строительство и ввод объекта в эксплуатацию в каких-либо иных формах, кроме форм, установленных постановлением Правительства РФ от 24.11.2005 № 698 «О форме разрешения на строительство и форме разрешения на ввод объекта в эксплуатацию».

*О результатах исполнения органами местного самоуправления переданных полномочий по контролю и надзору в области долевого строительства доложил Алексей Шахматов, ведущий специалист административно-правового отдела комитета государственного строительного надзора и государственной экспертизы Ленинградской области.*

На территории Ленинградской области в настоящее время действует Областной закон № 68-ОЗ, который наделяет муниципальные районы и городской округ отдельными полномочиями по контролю и надзору в области долевого строительства. Закон обязателен для исполнения всеми органами, организациями и должностными лицами.

Несмотря на это, администрации Ломоносовского и Тихвинского районов не проводят проверки при фактическом наличии объектов долевого строительства.

Администрация Лужского муниципального района не направляет в комитет отчетность об осуществлении отдельных государственных полномочий, администрации Бокситогорского, Лодейнопольского, Ломоносовского, Подпорожского, Сланцевского, Тихвинского муниципальных районов систематически направляют «нулевые» отчеты об отсутствии проводимых проверок.

В 2010 году результативно осуществлялось только администрациями Всеволожского, Выборгского и Тосненского муниципальных районов.

В Ленинградской области действует созданная постановлением губернатора Ленинградской области от 14.08.2008 № 164-пг комиссия по вопросам поддержки пострадавших граждан – участников долевого строительства многоквартирных домов под председательством вице-губернатора Н.И. Пасяды.

Заседания комиссии проводятся ежеквартально. В последнем заседании комиссии приняли участие только представители Гатчинского, Выборгского, Всеволожского и Кировского муниципальных районов. В администрации Всеволожского, Лужского, Тихвинского муниципальных районов неоднократно направлялись рекомендации о представлении в комитет кандидатур для включения в состав комиссии, однако на сегодняшний день указанные кандидатуры не представлены.

В соответствии с протокольными решениями последнего заседания комиссии в Управление Росреестра по Ленинградской области направлено предложение

# 27 декабря 2010 года

состоится видеоконференция губернатора Ленинградской области с главами муниципальных образований

об организации ежеквартального представления территориальными отделами Управления в администрации муниципальных районов и городского округа сведений о количестве зарегистрированных договоров участия в долевом строительстве с разбивкой по адресам объектов и указанием наименований застройщиков.

Это позволит администрациям контролировать своевременность представления застройщиками и достоверность ежеквартальной отчетности о привлечении и использовании денежных средств участников долевого строительства и своевременно реагировать на допущенные нарушения.

Во исполнение поручения Правительства РФ от 30 июля 2010 года № АЖ-П9-5185 по вопросу осуществления ежеквартального мониторинга состояния объектов незавершенного строительства на территории Российской Федерации, возведение которых ведется с привлечением денежных средств граждан, а также в связи с учреждением Координационного совета по вопросам выработки предложений, направленных на завершение строительства объектов долевого жилищного строительства, Министерство регионального развития РФ направило в правительство Ленинградской области запрос о ежеквартальном представлении информации. Просим представлять в комитет сведения для ответа на указанный запрос до 1 числа каждого последнего квартального месяца на адрес электронной почты kgsn-lo@yandex.ru.

Напоминаю, что к 1 декабря 2010 года администрациям муниципальных райо-

нов и городского округа Ленобласти рекомендовано направить в комитет для согласования проекты отчетов об осуществлении отдельных государственных полномочий Ленобласти по контролю и надзору в области долевого строительства за 2010 год (с указанием ответственных должностных лиц, количества запланированных и проведенных проверок, выданных по результатам проверок предписаний, изменения количества зарегистрированных договоров участия в долевом строительстве).

На 27 декабря 2010 года запланировано проведение видеоконференции губернатора Ленинградской области с главами муниципальных образований и администраций муниципальных образований Ленинградской области, в ходе которой будут рассмотрены результаты осуществления отдельных государственных полномочий администрациями Тихвинского, Ломоносовского и Кировского муниципальных районов, в связи с чем администрациям указанных районов необходимо подготовить к 01 декабря 2010 года дополнительную информацию о результатах своей работы.

Кроме того, сообщая, что с 2011 года комитет начнет проводить плановые проверки осуществления органами местного самоуправления переданных отдельных государственных полномочий Ленинградской области.

С полной версией выступлений специалистов комитета можно ознакомиться здесь: [www.lenobl.ru/economics/building/s\\_vision/sem](http://www.lenobl.ru/economics/building/s_vision/sem)



**Источников информации много...**

**проверенный – ОДИН**

ЛЕНИНГРАДСКАЯ ОБЛАСТЬ  
**Строительный**  
ЕЖЕНЕДЕЛЬНИК  
[www.asninfo.ru](http://www.asninfo.ru)

**Редакционная подписка**

Для оформления редакционной подписки на 12 номеров необходимо выслать заполненный подписной купон в адрес редакции по тел./факсу: (812) 380-09-74, 380-15-81, по e-mail: [podpiska@stroypress.ru](mailto:podpiska@stroypress.ru) Информацию о вариантах подписки можно узнать на сайте [www.asninfo.ru](http://www.asninfo.ru)

Название фирмы	_____
Вид деятельности	_____
Адрес доставки с индексом	_____
Юридический адрес с индексом	_____
КПП _____ ИНН _____	
Телефон _____ Факс _____	
E-mail _____	
ФИО контактного лица	_____
Количество экземпляров	_____

**Стоимость редакционной подписки за 12 номеров – 1080 руб. с \_\_\_\_\_ месяца 2010 года**  
название месяца

## Прозрачный рынок: уроки выживания

**Наталья Бурковская** / До кризиса рынок листового стекла в России активно развивался и обеспечивал высокую инвестиционную привлекательность стекольной промышленности. В Ленинградской области за 5 лет прирост в этом сегменте составлял от 19 до 20% в год. Вопреки ожиданиям в период экономического спада в регионе продолжалось поступательное развитие этого сегмента. За три года в Петербурге и области были открыты несколько крупных и средних предприятий по изготовлению и переработке стекла. ➔



Андрей Белых: «Около 70% производимого листового стекла потребляется в строительстве»

До 2008 года мировые лидеры стекольной индустрии построили в России несколько мощных заводов по производству флоат-стекла. После их ввода в эксплуатацию суммарные мощности стекольных заводов превысили 2,38 млн тонн в год. В общем объеме производства доля флоат-стекла составляла большую часть рынка.

Напомним, что листовое стекло производится на 13 предприятиях страны, из них на восьми – флоат-стекло и на пяти – стекло ВВС.

По данным Андрея Белых, начальника отдела маркетинга ЗАО «Российская стекольная компания» (РСК), около 70% производимого листового стекла потребляется в строительстве и чуть менее 11% – в автомобилестроении. В натуральном выражении, совокупный объем потребления листового стекла составляет 130 млн кв. м в год. Причем 40 млн кв. м из них – стеклопакеты.

Что касается местного рынка, то сегодня в сегменте листового стекла внутреннее производство значительно преобладает над импортом. По подсчетам аналитиков, в регион из-за рубежа ввозится не более 15% стекольной продукции, да и та, как правило, относится к разряду специальной.

### Абсолютные лидеры

Среди основных лидеров рынка архитектурного и «жилого» остекления в Ленинградской области и Петербурге можно

назвать несколько компаний: ЗАО «Российская стекольная компания» (РСК), входящее в холдинг «Адамант», «АКМА» – одна из крупнейших стекольных компаний России, ООО «Петербургская стеклопакетная компания» и «Метробор», «Сити Гласс».

ЗАО «РСК» включает на сегодняшний день семь заводов в Москве, Петербурге, Нижнем Новгороде, Самаре, Ярославле и Краснодаре. В прошлом году на заводах «РСК» было выпущено более 1,8 млн кв. м продукции. На долю компании приходится около 8-9% российского рынка изделий промышленной переработки стекла.

По данным ЗАО «РСК», компания занимает 80% регионального рынка в области архитектурного остекления и порядка 30% в сегменте «жилого» остекления. Если сравнивать рынки города и Ленобласти, то по объемам и по денежным оборотам выигрывает Санкт-Петербург. Совокупная доля рынка – около трети всего объема. В 2009 году – 8,5% российского рынка стекла.

Приоритетным направлением работы является комплексное обеспечение изделиями из стекла крупных архитектурных проектов. В начале февраля 2010 года компания открыла в Петербурге крупнейший в России производственный комплекс по переработке стекла. Объем инвестиций в строительство завода составил более 50 млн EUR. Его предельная производственная мощность составляет 5000 кв. м продукции в сутки. Пока по объемам производства предприятие ориентируется на реальный спрос. Комплекс находится на Выборгском шоссе. Его площадь – 16 800 «квадратов», плюс еще около 10 тыс. метров – под складскими помещениями и административно-бытовыми корпусами. На предприятии производят сложные стеклопакеты с использованием энергосберегающего, солнцезащитного и многофункционального стекла, структурные и гнутые стеклопакеты, пакеты с закаленными, ламинированными и пожаробезопасными стеклами.

Другой крупный игрок общероссийского и местного регионального рынка – компания «АКМА». Это одна из крупнейших стекольных компаний России, основанная в Петербурге еще в 1991 году.

Основным направлением ее деятельности является промышленная обработка листового стекла и производство светопрозрачных конструкций для строительства, интерьеров, мебели. В производстве используется флоат-стекло ведущих мировых производителей: AGC, Pilkington, Guardian, Saint-Gobain – толщиной от 3 до 19 мм, различной цветовой гаммы и функционального назначения. Мощности стекольной компании «АКМА» включают

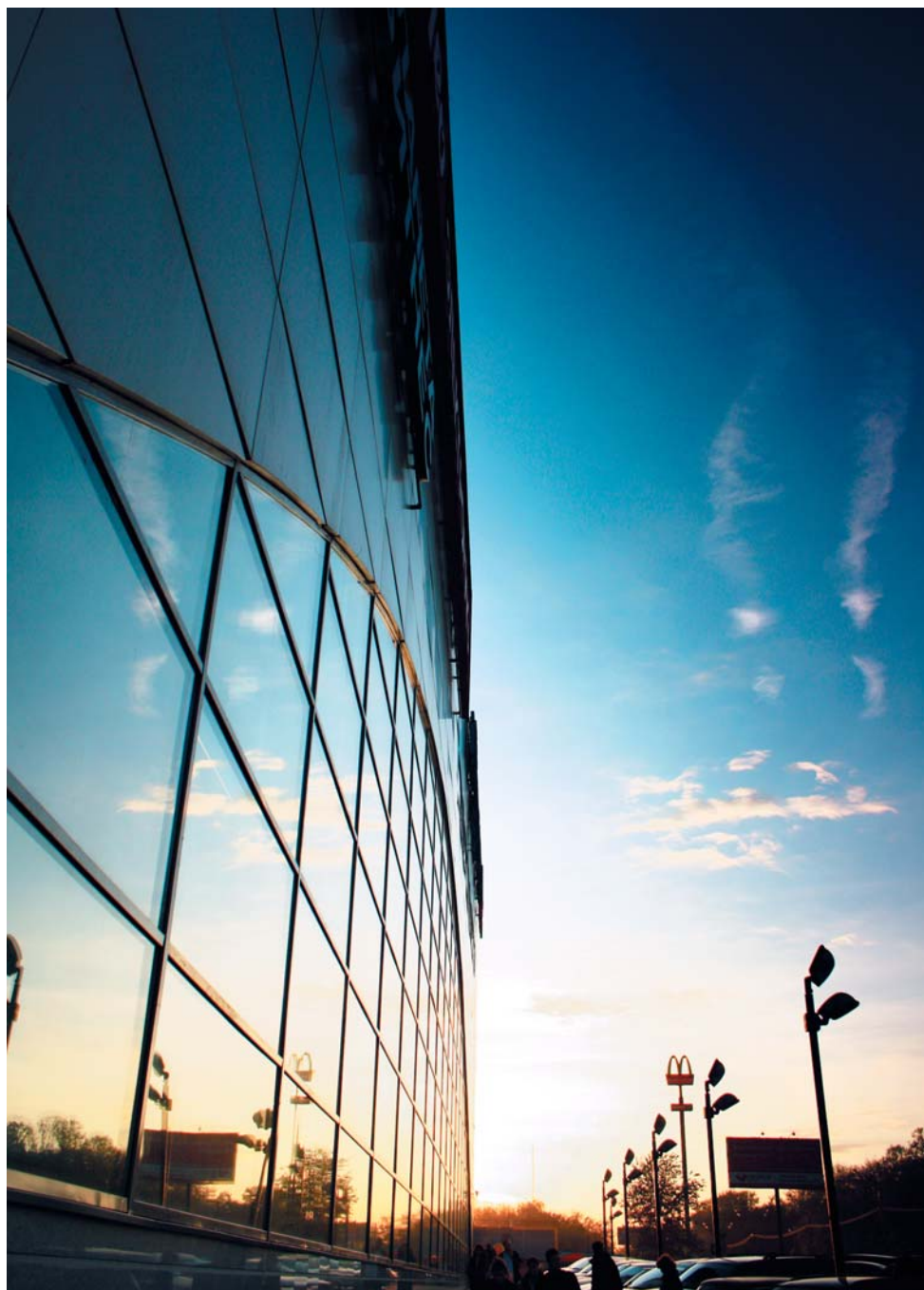
в себя современные линии по производству стеклопакетов, линии закаливания плоского и гнутого стекла, линию по ламинированию и моллированию стекла, линии по нанесению полноцветной печати на стекло керамическими красками и УФ-отверждаемыми чернилами, а также полный набор вспомогательного оборудования. Линейка продукции насчитывает свыше 10 наименований, среди которых стеклопакеты любой степени сложности, плоское и гнутое закаленное стекло, ламинированное стекло (триплекс архитектурный и декоративный), обработанное стекло и т. д.

ООО «Петербургская стеклопакетная компания» создано в 2005 году. Компания гордится хорошим техническим обеспечением производственного процесса и мобильностью.

Вся выпускаемая продукция изготавливается на австрийском оборудовании фирмы Lisec. Производство оснащено тремя столами резки листового стекла: от 4 до 19 мм, с термомодулем для резки ламинированного стекла (триплекса) и головкой для снятия мягкого низкоэмиссионного покрытия, машинами для гнущих дистанционной рамки, линиями по сборке стеклопакетов.

Мощность линии – более 2000 изделий в сутки. Кроме заказов на производство стеклопакетов, компания «ПСК» выполняет заказы по резке стекла в размер, пригодный для производства витрин, фасадных конструкций. В состав одной из линий входит автоматический пресс с газонаполнением, что позволяет собирать стеклопакеты в газовой среде, а в сочетании с автоматической машиной для гнущих дистанционной рамки гарантирует, что газонаполненные стеклопакеты сохраняют качество и прослужат долго.

Компания «Метробор» – крупный центр промышленной переработки стекла, основанный в 1994 году. Фирма производит стеклопакеты разнообразной формы, включая гнутые, с широким диапазоном эксплуатационных свойств за счет эффективного использования различных комбинаций стекол – закаленных, солнцезащитных, теплосберегающих, огнестойких, обогреваемых, безопасных (триплекс),



## цитата



– В прошлом году на заводах «РСК» было выпущено более 1,8 млн кв. м продукции.

**Андрей Белых**, начальник отдела маркетинга ЗАО «Российская стекольная компания» (РСК)

## цифра



# около 8-9%

рынка промышленной переработки стекла приходится на долю компании «РСК»

шумозащитных, антивандальных и др., а также с установкой пленок различных свойств. В ассортименте стеклопакеты для структурного остекления для профильных систем различных конструкций и производителей (Schuco, Purso), а также электрообогреваемое стекло (торговая марка «ЭОС Метробор») и светоизлучающее стекло. На весь ассортимент выпускаемой продукции получены сертификаты соответствия и безопасности. На сегодняшний день «Метробор» является одним из немногих в России предприятий, производящих витринные стеклопакеты площадью свыше 8 кв. м. Компания широко использует высококачественное крупногабаритное (3,2 x 6 м) многофункциональное флоат-стекло ведущих мировых производителей: Pilkington, Saint-Gobain, Glaverbel, Guardian. Наряду с импортным стеклом «Метробор» также использует стекло отечественного производства.

Компания «Сити Гласс» была основана в 2002 году. В настоящее время занимает устойчивое положение на рынке и выпускает более 400 тыс. кв. м стеклопакетов в год. В 2006-м запущена новая производственная линия «Сити Гласс Юг» на территории ОАО «Кировский завод». А через год смонтирована и запущена вторая линия для производства стеклопакетов высотой до 2500 мм.

### Безопасность прежде всего

Немного обособленно в регионе функционирует рынок специального остекления. Так, в 2009 году в Петербурге основана компания «Ракла» – дочернее предприятие Rakla

Holding Oy. В рамках действующего долгосрочного соглашения с компанией Pilkington (NSG Group) ЗАО «Ракла» специализируется на изготовлении изделий из противопожарного стекла и систем профильного остекления и планирует в будущем расширить ассортимент и другими видами безопасного стекла. Пока производство противопожарных стекол ведется на временной арендуемой площадке, а к 2011 году компания планирует

### Главным фактором ценообразования на рынке Ленинградской области по-прежнему является спрос со стороны строительных компаний

построить собственный завод, мощность которого будет зависеть от объема заказов. Завод будет выпускать несколько видов безопасного стекла, в том числе и противопожарное, закаленное, ламинированное.

Другими игроками регионального рынка безопасных стекол являются «Российская стекольная компания», «Дизайн стекла» и «Мир конструкций». Основными потребителями безопасного стекла – торгово-развлекательные центры, бизнес-центры, школы, больницы, аэропорты, гостиницы, рестораны, а также производства, на которых необходимо отделить офисные пространства от промышленных. По мнению специалистов, доля безопасного стекла в общем объеме стекол, используемых в строитель-

стве, в ближайшее время значительно вырастет. Сейчас безопасное остекление составляет около 18% от общего объема стекла, а у лидеров рынка цифра чуть выше – более 20%. Энергоэффективное остекление составляло в 2009 году порядка 16%, в 2010-м ожидается, что его доля вырастет до 19,5%. В 2012 году процент должен достичь 30-32 с последующей динамикой на увеличение. Стимулом для популяризации данного

стекла стало принятие закона об энергоэффективности. Для примера: в Италии доля энергоэффективных стекол составляет 75%, а безопасного – 70%.

Главным фактором ценообразования на рынке Ленобласти по-прежнему является спрос со стороны строительных компаний, который в условиях кризиса снижался. Ожидать бурного роста в ближайшие пару лет не приходится, но стекольщиков радует и отсутствие негативных тенденций.

По словам специалистов, такого подъема, какой был в 2006-2007 годах, не будет еще долго – тогда цена выросла на 10-17%. А уже в 2008 году произошло снижение цен на 1%. В прошлом году падение составило свыше 28%.



#### ПРИМЕЧАНИЕ

По вине редакции в № 43 от 29.09.2010 на стр. 8 допущена опечатка. Подпись под фотографией следует читать: «Владимир Демин, заместитель председателя комитета по архитектуре и градостроительству».



ПРАВИТЕЛЬСТВО ЛЕНИНГРАДСКОЙ ОБЛАСТИ  
КОМИТЕТ ПО СТРОИТЕЛЬСТВУ ЛЕНИНГРАДСКОЙ ОБЛАСТИ  
СОЮЗ СТРОИТЕЛЬНЫХ ОРГАНИЗАЦИЙ ЛЕНИНГРАДСКОЙ ОБЛАСТИ



# ДЕКАБРЬ 2010

## СЪЕЗД СТРОИТЕЛЕЙ ЛЕНИНГРАДСКОЙ ОБЛАСТИ!

ДЛЯ УЧАСТИЯ В МЕРОПРИЯТИИ ПРИГЛАШЕНЫ  
ПРЕДСТАВИТЕЛИ ПРАВИТЕЛЬСТВА И ЗАКОНОДАТЕЛЬНОГО СОБРАНИЯ ОБЛАСТИ.

По всем вопросам обращайтесь в дирекцию «ЛенОблСоюзСтрой». Тел.: (812) 740-15-41, 740-15-42, [www.loss.org.ru](http://www.loss.org.ru)

#### ПРИ СОДЕЙСТВИИ:



ПРОЕКТИРОВЩИКИ  
СЕВЕРО-ЗАПАДА



НЕКОММЕРЧЕСКОЕ ПАРТНЕРСТВО  
СТРОИТЕЛИ  
ЛЕНИНГРАДСКОЙ ОБЛАСТИ  
СРО-С-093-30112009

Генеральный информационный партнер:



Генеральные деловые партнеры:



Деловой партнер:

Информационные партнеры:





## Три кита «КАМПЕС»

ОАО «КАМПЕС» – одно из старейших горнодобывающих предприятий Ленинградской области – в будущем году отметит свое 50-летие. Основное направление деятельности компании – разработка месторождений полезных ископаемых: песка строительного, природного камня и щебня известнякового. ➔



### Камень, проверенный временем

В состав ОАО «КАМПЕС» входят 3 структурных подразделения. Добычей и переработкой известняка занимается 2 из них. Первое – месторождение «Путиловское», где ведется добыча блоков известняка с последующей их распиловкой на различные изделия (брусок цокольный, плиты облицовочные и настольные). Это производство находится в Кировском районе Ленинградской области в поселке Путилово. Второе – месторождение «Сельцо-Бабино», где также ведется добыча блоков известняка с последующей их распиловкой на различные изделия (брусок цокольный, облицовочные и настольные плиты, различные фасонные изделия и т. д.). Местоположение этого производства – Волховский район Ленинградской области, деревня Бабино, рядом с поселком Иссад.

По своим физико-механическим свойствам известняки месторождений «Путиловское» и «Сельцо-Бабино» аналогичны мраморным, и в геологических отчетах они именуются как «мраморизованный известняк». Камень, добываемый и обрабатываемый на двух месторождениях, в силу идентичности качественных и эстетических характеристик объединен единой маркой – «Путиловский камень».

Этот камень известен с давних времен, и оба его месторождения сыграли немаловажную роль в истории Российского государства. По преданию, еще в 1702 году шведы, сдав Петру Первому крепость Орешек,

сокрушались по поводу утраченных богатств. Вероятно, они уже тогда оценили качество и запасы местного камня. Камень добывался здесь еще новгородцами, построившими в XII веке крепость Старая Ладога. Ее стены также возводились из известняка, добытого в здешних местах.

Со дня основания Петербурга «Путиловский камень» применялся как основной строительный и отделочный материал в Северной столице и ее пригородах. Объекты, при строительстве и реставрации которых использовались изделия из «Путиловского камня», хорошо всем известны. Камень применялся при строительстве и реставрации архитектурных ансамблей Петродворцового и Павловского парков, Петропавловской крепости, Стрельнинского дворца, Елагинского дворца, Большого Гостиного двора, дворцового ансамбля в Царском Селе, Меншиковского, Михайловского, Таврического дворцов, памятников архитектуры в Кронштадте, Ораниенбауме и др. Изделия из «Путиловского камня» отправлялись в Новгород, Псков, Москву, Германию и Финляндию.

«Путиловский камень» востребован и сегодня. «К разработке Путиловского месторождения «Мгинское карьероуправление» (впоследствии – ОАО «КАМПЕС») приступило в 1961 году, – рассказывает ведущий менеджер ОАО «КАМПЕС» Галина Васильевна Кошпаева. – Широкое применение камень нашел в современных зданиях и сооружениях. «Путиловским камнем» облицованы станции метро «Площадь Восстания» и «Достоевская», стадион «Петровский», бизнес-центр «Нептун», жилой комплекс Шувалово-Озерки, жилые дома на Крестовском острове и сотни других объектов жилищного и гражданского строительства. Этот внешне кажущийся простым и мало чем примечательным камень на самом деле имеет некоторые особые черты строения и свойства, влияющие на условия применения и эксплуатации».

Так, по словам Галины Кошпаевой, применять «Путиловский камень» можно и как гидроизолирующий материал (плиты в основании подвалов, перекрывающие фундаменты), и как кладочный материал, отсекающий влагу на границе фундамент – кирпичная кладка стен, и как облицовку цокольных частей кладки для предохранения ее от воздействия влаги и одновременно с архитектурно-декоративной функцией, и как конструктивный материал в составе кирпичной кладки – подкарнизные плиты, элементы усиления кладки, иногда с формообразующей функцией (плинты, базы и т. д.), балочные перекрытия проемов и т. д. Камень также применяется как материал для архитектурно-декоративного оформления фасадов зданий (консоли, декор, вставки в кладку лицевого кирпича и некоторое другое), конструктивно-декоративный материал при изготовлении лестничных маршей, отмостков лестничных площадок, коридоров и вестибюлей, пешеходных тротуаров и площадок, при формировании различного типа крылец, парапетов, тумб различного рода ограждений, воротных пилонов-стоек и т. д. «Путиловский камень» применялся и в облицовке некоторых набережных. Неповторимый облик Санкт-Петербурга и его пригородов немалым вкладом в дело сохранения традиций и исторического облика города вносят и специалисты ОАО «Кампес».

### Лучший песок в регионе

Еще одно подразделение компании «КАМПЕС» – месторождение «Малуксинское», где ведется добыча песка строительного способом гидронамыва землесосным снарядом с последующей отгрузкой в железнодорожный и автомобильный транспорт. Это месторождение находится в Кировском районе Ленинградской области в поселке Старая Малукса.

Песок поставляется заводам ЖБИ, предприятиям, занятым в сфере благоустройства и дорожного строительства, использу-

### Постоянные клиенты карьера «Малукса»:

- ООО «СК-Гермес»
- ООО «Мостостроительный отряд-48»
- ООО «Возрождение ВСУ»
- ООО «Дорожник 2003»
- ООО «Ландшафт-Возрождение»
- ООО «АС-Неруд»
- ООО «Нева-Транс»
- ООО «ОйлТраст»
- ООО «ГИАС»
- ООО «Мга РЭК»
- ООО «СтройРезерв»
- ООО «Кировский домостроительный комбинат»
- ГП «Кировское ДРСУ»
- ООО «Веста СПб»
- ООО «ТехноПлюс»
- ООО «Буревестник-Бетон»
- ООО «Экопром»
- ООО «Никольский бетонный завод»
- ООО «Завод БетоСтрой»
- ЗАО «СТИЛ-Трейд»
- ООО «СЗНК-Бетон»

### Заказчики ОАО «КАМПЕС» (реставраторы, архитекторы, строительные и реставрационные компании):

- ООО «АСК»
- ООО «Деметра»
- ООО «Краски Города»
- ООО «Геоизол»
- ООО «РБМ» Реконструкция»
- ООО «СК» Инвест», ООО «СтройСервис»
- ООО «Реставрационно-строительная фирма «Глория»
- ООО «Вознар-Лик»
- ООО «Стройтехуслуги»

ется для дорожных и других видов строительных работ. Производительность месторождения – 1 млн куб. м в год. По словам специалистов, песок, добываемый в этом месторождении, по своим характеристикам – лучший в регионе. «Ни для кого не секрет, что песок карьера «Малукса» является самым качественным на рынке Петербурга и Ленинградской области, – рассказывает коммерческий директор ОАО «КАМПЕС» Виктор Евлов. – Как предприятие карьер «Малукса» основан в 1960 году. Именно здесь геологически заложен самый высококачественный песок по сравнению с другими аналогичными разработками в Ленинградской области. Расположение карьера «Малукса» в логистическом плане очень удачно – между двумя главными автомобильными артериями «Московское» и «Мурманское». Удаленность от Петербурга – всего 70 км. Высокое качество песка и удобство расположения производства дает нам значительное конкурентное преимущество. С нами постоянно сотрудничают предприятия Петербурга, Ленинградской области. Это организации по строительству и ремонту дорог, домостроительные комбинаты, заводы по выпуску бетона».



Галина Кошпаева: «Этот камень известен с давних времен, и оба его месторождения сыграли немаловажную роль в истории России»

ОАО «КАМПЕС»  
Тел. +7 (81362) 56-551;  
тел/факс +7 (81362) 56-486  
kampes@kampes.ru  
187300, п. Мга, Кировский р-н,  
Ленинградская обл.

В настоящее время на территории Ленинградской области существует лишь два карьера исторического «Путиловского камня» – «Сельцо-Бабино» и «Путилово».

**Виктор Евплов,**  
коммерческий директор ОАО «КАМПЕС»

# 50 лет

празднует 12 января 2011 года  
компания «КАМПЕС»

ОАО «КАМПЕС», как любой развивающейся компании, довелось переживать как внешние кризисы, так и внутренние. Об этапах становления предприятия и стратегии преодоления сегодняшних трудностей рассказал «Строительному Еженедельнику» генеральный директор компании Герман Гурамович Макаров.

– Герман Гурамович, расскажите, пожалуйста, об истории образования компании «КАМПЕС».

– ОАО «КАМПЕС» является правопреемником «Мгинского карьероуправления» и работает на рынке строительных материалов с 1961 года. В следующем году мы отмечаем 50-летие предприятия.

В советское время это было одно из крупнейших предприятий, поставлявших песок на объекты железной дороги. Погорузки песка производились ежедневно и круглосуточно. В 1993 году «Мгинское карьероуправление», как и многие другие предприятия, было приватизировано и преобразовано в Акционерное общество. Так появилось новое имя компании – «КАМПЕС». Неко-

## Герман Макаров: «Опыт сотрудников – основное наше богатство»

торое время контрольный пакет акций принадлежал ГК «РОССТРО». Но в 2006 году Акционерное общество «КАМПЕС» вошло в состав ПО «Возрождение», которое получило основной пакет акций компании. Сегодня компания имеет 3 основных производственных участка.

– С какими показателями компания готовится отметить 50-летие?

– Наши основные производственные показатели за год довольно значительны: около 1,5 тыс. куб. метров – песок всех категорий и сопутствующие материалы, 16 тыс. куб. м – изделия из известняка, 4 тысячи куб. метров – деловой камень, 1,2 тыс. куб. метров – щебень и сопутствующие материалы. Основной поток продукции нашего предприятия направлен в Петербург – 60%, в Ленинградскую область – 35% и пока незначительно за ее

пределы (Москва, Новгород, Псков и др.) – 5%.

– В условиях экономической нестабильности компании пытаются найти пути выхода из кризисной ситуации. Как справляется «КАМПЕС»?

– Из-за кризиса рынок строительных материалов ощутил скачок, что не могло не сказаться на производстве. В целом объемы реализации снизились раза в два. Очень «мешают» нашему развитию периодические появляющиеся нелегальные карьеры. Недавно в области были закрыты шесть таких карьеров. Но, несмотря на трудности, мы не пошли на дно, спустив все флаги, а стали искать возможности, чтобы побороть ситуацию, извлечь из нее выгоду. Дело усложняется тем, что на протяжении достаточно длительного периода времени (как в советское время, так и постперестроечное) предприятие имело почти 100%-ный износ основных фондов и являлось убыточным. Мы должны были исправлять ситуацию и выбрали основные направления, которые необходимо модернизировать. Были произведены инвестиции, частично закуплено оборудование, что позволило вдохнуть жизнь в коллектив и возобновить производство и в Бабино, и в Путилово. Возможности этих производственных площадок используются сейчас на 25-30%. Нам удалось собрать опытных профессионалов, много лет проработавших на предприятии. Так, стоит отметить Субботину Ларису Николаевну, мастера цеха «Волхов», которая проработала на предприятии 27 лет. В числе наших самых ценных сотрудников – Рыжова Нина Александровна, мастер цеха «Путилово», Константин Александрович Коменшайндер, мастер цеха «Малукса», и ряд других специалистов. В общем, у нас, помимо богатой сырьевой базы, есть и еще один важный ресурс – кадры. За короткое время нам удалось привлечь и новых специалистов, которые сегодня составляют костяк нашего коллектива. С их помощью мы продвигаем новые производственные программы. Отмечу начальника цеха Кубанцева Виктора Петровича, который за короткое время сумел организовать работу. Для «борьбы» с кризисными явлениями недавно ОАО «КАМПЕС» сформировало свой коммерческий отдел, ко-

торый возглавил Виктор Анатольевич Евплов. Мы стали развивать новую политику региональных продаж, в основу которой определили открытость компании и доступность продукции нашим клиентам. Прежде всего, мы избавились от ненужных посредников между «КАМПЕС» и конечными потребителями нашей продукции. Мы ни от кого не скрываем наши цены, даем значительные преференции постоянным клиентам. Это позволило нам уже практически восстановить докризисные обороты и по камню, и по песку. Мы применили ряд «антикризисных» мер. Установили жесткий контроль за расходом финансовых средств и направили их в самые «проблемные» участки производства. И тем самым сумели стабилизировать ситуацию, хотя не скрою: она остается сложной.

– Какие направления производства вы планируете развивать?

– Одним из способов выживания компании в любой кризис является диверсификация сфер деятельности. Так, мы диверсифицируем направления применения продукции ОАО «КАМПЕС». Мы осваиваем нетрадиционные для нас сегменты и ищем новых клиентов, которые позволили бы нам получать гарантированный доход. Безусловно, мы поддерживаем на должном уровне наши традиционные направления. Так, при производстве песка мы держим качество – не «миксуем» его, а поставляем с хорошим коэффициентом фильтрации, чтобы не страдали наши постоянные клиенты – бетонные заводы. Эти заводы заинтересованы в длительном сотрудничестве с нами, цена качества производимого нами песка. Для контроля качества песка мы создали свою лабораторию, сертифицировали ее и регулярно производим замеры 4-5 раз в сутки. Соответствующим образом выстраивается и политика работы с клиентами. Мы в любой момент готовы предоставить им все необходимые документы. То же касается известняка. Мы развиваем это направление, причем осваиваем уже не только рынок реставрационных работ, но и типовых изделий – выпускаем плиты для облицовки, цокольные бруски. Это позволяет привлечь внимание частных клиентов, которые занимаются благоу-

### мнение



**Владимир Николаевич Кузнецов,**  
машинист земснаряда  
ОАО «КАМПЕС»:

– Сейчас на предприятии активно идут мероприятия по приведению в порядок техники, что, на мой взгляд, является одним из самых важных условий для успешной реализации поставленных перед «КАМПЕС» задач. Техника работает практически на полную мощность. Отрадно, что руководство компании выстраивает долгосрочную политику развития производства, а не на один день. Это позволяет коллективу предприятия с уверенностью смотреть в будущее.

ройством своих загородных домов. Камень прекрасно вписывается в ландшафт Северо-Запада и прекрасно подходит для отделки. Нам кажется это направление очень перспективным. Мы поставили себе целью иметь гарантированный портфель заказов от частных клиентов. Безусловно, оборудование предприятия, установленное еще в советский период, требует скорейшей замены. Коммерческим отделом компании разработана плановая модернизация производства на 2010-2012 годы. Один из основных пунктов программы – постепенная замена машин, установка современных итальянских станков камнеобработки, внедрение новых технологий. Мы стремимся не просто торговать сырьем из карьера, а снизить издержки и обеспечить глубину обработки материала. В программе также запланировано создание локальных очистных сооружений, что позволит снизить нагрузку на экологию и себестоимость продукции. Мы планируем развивать производство щебня, установить новые дробильно-сортировальные комплексы и рассчитываем на будущий год удвоить производство щебня. Наше приоритетное направление – развитие производства минерального порошка, который имеет

широкий спектр применения, но самым перспективным является его использование в асфальтно-бетонных смесях. Мы полагаем, что в нашем регионе рынок производства высококачественного активированного минерального порошка не насыщен. Сейчас мы находимся на стадии проектирования производства и продолжаем работу в этом направлении. Также в наших планах – обновить дорожно-карьерную технику (бульдозеры, грейдер) и парк грузовых машин. Тем не менее, основное наше внимание направлено на развитие карьера по добыче песка. В будущем году мы планируем добыть песка от 1,2 до 1,5 млн куб. метров.



### мнение



**Виктор Анатольевич Евплов,**  
коммерческий директор  
ОАО «КАМПЕС»:

– Несмотря на кризисную ситуацию последних лет, наше предприятие увеличило добычу и реализацию песка. Такие результаты оказались возможны благодаря нескольким факторам. Прежде всего – качеству добываемого нами песка, постоянному совершенствованию и модернизации материально-технической базы, маркшейдерским изысканиям с учетом запросов заказчиков, развитию маркетинговых технологий компании и, безусловно, благодаря высокому профессионализму и сплоченной работе нашего коллектива. В наших планах – достичь еще более значимых результатов. Безусловно, мы намерены развивать производство и «Путиловского камня». Мы осознаем, что ни одна компания не сможет расти без регулярного развития производства. Так, коммерческим отделом компании разработана плановая модернизация производства на 2010-2012 годы, которая предполагает поэтапную замену оборудования, внедрение новых технологий, строительство очистных сооружений, обновление дорожно-карьерной техники и парка грузовых машин. Не менее важной задачей мы считаем развитие корпоративной политики предприятия. Прежде всего, это забота о наших сотрудниках. Мы разработали социальную программу предприятия в соответствии с действующей программой ПО «Возрождение», которая предусматривает: медицинское страхование, оплату обучения сотрудников, поощрение отличившихся специалистов, ветеранов. Мы уверены, что самое важное для предприятия, – сохранить высокопрофессиональный коллектив, ведь каждый работник ответственен и причастен к достижениям компании.

## Мероприятия по обеспечению пожарной безопасности

Александр Пастухов, технический директор компании «Петро-Лайн», к.т.н., рассказал нашей газете об особенностях раздела «Мероприятия по обеспечению пожарной безопасности» в составе проектной документации объекта. ➔

В соответствии со статьей 48 Градостроительного кодекса РФ и постановлением Правительства РФ «О составе разделов проектной документации и требования к их содержанию» от 16 февраля 2008 года № 87, пункт 26, в состав проектной документации на здание или сооружение разрабатывается раздел 9 «Мероприятия по обеспечению пожарной безопасности», который должен содержать **в текстовой части:**

а) описание системы обеспечения пожарной безопасности объекта капитального строительства (изложены в статьях 5 и 6 главы 1 «Общие положения» технического регламента о требованиях пожарной безопасности (ФЗ-123 от 22.07.2008));

б) обоснование противопожарных расстояний между зданиями, сооружениями и наружными установками, обеспечивающих пожарную безопасность объектов капитального строительства (изложены в главе 16 «Требования к противопожарным расстояниям между зданиями, сооружениями и строениями» вышеуказанного «Технического регламента» (ТР о ТПБ));

в) описание и обоснование проектных решений по наружному противопожарному водоснабжению, по определению проездов и подъездов для пожарной техники (изложены в главе 15 «Требования пожарной безопасности при градостроительной деятельности», в статьях 68 «Противопожарное водоснабжение поселений и городских округов» и 67 «Проходы, проезды и подъезды к зданиям, сооружениям и строениям»);

г) описание и обоснование принятых конструктивных и объемно-планировочных решений, степени огнестойкости и класса конструктивной пожарной безопасности строительных конструкций;

д) описание и обоснование проектных решений по обеспечению безопасности людей при возникновении пожара;

е) перечень мероприятий по обеспечению безопасности подразделений пожарной охраны при ликвидации пожара (изложены в разделах III «Требования пожарной безопасности при проектировании, строительстве и эксплуатации зданий, сооружений и строений» и IV «Требования пожарной безопасности к производственным объектам»);

ж) сведения о категории зданий, сооружений, помещений и оборудования и наружных установок по признаку взрывопожарной и пожарной безопасности (изложены в главах 6 «Классификация электрооборудования по пожаровзрывоопасности и пожарной опасности», главе 7 «Классификация наружных установок по пожарной опасности», главе 8 «Классификация зданий, сооружений, строений и помещений по пожарной и взрывопожарной опасности»);

з) перечень зданий, сооружений, помещений и оборудования, подлежащих защите автоматическими установками пожаротушения и оборудованию автоматической пожарной сигнализацией;

и) описание и обоснование противопожарной защиты (автоматических установок пожаротушения, пожарной сигнализации, оповещения и управления эвакуацией людей при пожаре, внутреннего противопожарного водопровода, противодымной защиты);



к) описание и обоснование необходимости размещения оборудования противопожарной защиты, управления таким оборудованием, взаимодействия такого оборудования с инженерными системами зданий и оборудованием, работа которого во время пожара направлена на обеспечение безопасной эвакуации людей, тушение пожара и ограничение его развития, а также алгоритма работы технических систем (средств) противопожарной защиты (при наличии) (изложены в главах 14 «Системы противопожарной защиты» (в статьях 51, 52, 54, 56, 61) и 19 «Требования к составу и функциональным характеристикам систем обеспечения пожарной безопасности зданий, сооружений и строений» (в статьях 83, 84, 85));

л) описание организационно-технических мероприятий по обеспечению пожарной безопасности объекта капитального строительства (зависит от классификации здания, строения, сооружения, строительных конструкций по огнестойкости, пожарной опасности, наличия систем противопожарной защиты, наружного и внутреннего противопожарного водоснабжения, пожарного депо, применения способов защиты людей и строящегося объекта от воздействия опасных факторов пожара, соблюдения мер пожарной безопасности строителями, умению и действиям на случай возможного пожара и др.);

м) расчет пожарных рисков угрозы жизни и здоровью людей и уничтожения иму-

щества (при выполнении обязательных требований пожарной безопасности, установленных техническими регламентами, и выполнении в добровольном порядке требований нормативных документов по пожарной безопасности расчет пожарных рисков не требуется).

Производится в соответствии с методиками объявленными Приказами МЧС РФ: от 30.06.2009 №382 «Об утверждении методики определения расчетных величин пожарного риска в зданиях, сооружениях и строениях различных классов функциональной пожарной опасности» и от 10.07.2009 №404 «Об утверждении Методики определения расчетных величин пожарного риска на производственных объектах».

Кроме того, **при разработке** данного раздела проектной документации помимо ТР о ТПБ и приказов МЧС необходимо руководствоваться следующими нормативно-правовыми актами РФ и нормативными документами по пожарной безопасности:

Федеральный закон №69-ФЗ от 21.12.1994 «О пожарной безопасности»;

ГОСТ 12.1.033.81 «Пожарная безопасность. Термины и определения»;

СП 1.13130.2009 «Системы противопожарной защиты. Эвакуационные пути и выходы»;

СП 2.13130.2009 «Системы противопожарной защиты. Обеспечение огнестойкости объектов защиты»;

СП 3.13130.2009 «Системы противопожарной защиты. Система оповещения и управления эвакуацией людей при пожаре. Требования пожарной безопасности»;

СП 4.13130.2009 «Системы противопожарной защиты. Ограничение распространения пожара на объектах защиты. Требования к объемно-планировочным и конструктивным решениям»;

СП 5.13130.2009 «Системы противопожарной защиты. Установки пожарной сигнализации и пожаротушения автоматические. Нормы и правила проектирования»;

СП 6.13130.2009 «Системы противопожарной защиты. Электрооборудование. Требования пожарной безопасности»;

СП 7.13130.2009 «Отопление, вентиляция и кондиционирование. Противопожарные требования»;

СП 8.13130.2009 «Системы противопожарной защиты. Источники наружного противопожарного водоснабжения. Требования пожарной безопасности»;

СП 10.13130.2009 «Системы противопожарной защиты. Внутренний противопожарный водопровод. Требования пожарной безопасности»;

СП 11.13130.2009 «Места дислокации подразделений пожарной охраны. Порядок и методы определения»;

СП 12.13130.2009 «Определение категорий по взрывопожарной и пожарной опасности»;

ППБ 01-03 «Правила пожарной безопасности в Российской Федерации».

ПУЭ «Правила устройства электроустановок».

СО 153-34.21.122-2003 «Инструкция по устройству молниезащиты зданий, сооружений и промышленных коммуникаций»;

СТО 3655401-006-2006 «Правила по обеспечению огнестойкости и огнестойкости железобетонных конструкций».

Для зданий, сооружений, строений, для которых отсутствуют нормативные требования пожарной безопасности, на основе требований настоящего Федерального закона **должны быть разработаны специальные технические условия (СТУ)**, отражающие специфику обеспечения их пожарной безопасности и содержащие комплекс необходимых инженерно-технических и организационных мероприятий по обеспечению пожарной безопасности.

**В графической части 9 раздела должны быть:**

н) ситуационный план организации земельного участка, предоставленного для размещения объекта капитального строительства, с указанием въезда (выезда) на территорию и путей объезда к объектам пожарной техники, мест размещения и емкости пожарных резервуаров (при их наличии), схем прокладки наружного противопожарного водопровода, мест размещения пожарных гидрантов и мест размещения насосных станций;

о) схемы эвакуации людей и материальных средств из зданий (сооружений) и с прилегающей к зданиям (сооружениям) территории в случае возникновения пожара;

п) структурные схемы технических систем (средств) противопожарной защиты (автоматических установок пожаротушения, автоматической пожарной сигнализации, внутреннего противопожарного водопровода).

*Специалисты нашей компании имеют опыт разработки раздела 9 «Мероприятия по обеспечению пожарной безопасности» проектной документации объектов различного назначения и готовы выполнить их по желанию заказчика практически на любой проектируемый объект Ленинградской области.*

**ООО «Петро-Лайн»  
191028, Санкт-Петербург,  
Фурштатская ул., 17,  
лит. А, пом. 4Н  
Тел.: (812) 937-78-57, 719-62-86  
Факс (812) 273-00-29**



## Время горизонтальных связей

**Василий Когаловский** / Четвертая практическая конференция «Реализация саморегулирования в строительном комплексе Санкт-Петербурга и Ленинградской области» стала площадкой для дискуссии обмена мнениями профессионалов строительной отрасли. ➔

Здесь было высказано несколько важных инициатив, которые могут повлиять на дальнейшее развитие системы СРО в Ленинградской области, на Северо-Западе и в России в целом.

Значительная часть собравшихся на конференцию представляла саморегулируемые организации Петербурга. Но общих проблем в стройкомплексе по всему Северо-Западу так много, что их решение некоммерческие партнерства, занятые в строительстве и смежных областях, могут найти только в тесном сотрудничестве между собой. Это сотрудничество предполагает развитие горизонтальных связей между отраслевыми СРО. Об этом напомнил директор СРО НП «Строители Ленинградской области» Владимир Кобзаренко. К таким союзам, по его словам, побуждает сама система управления строительной отраслью в России. Если прежде она была пятиуровневой, то сегодня таких уровней два: Министерство регионального развития и СРО. Между ними – прослойка в виде раздробленных национальных объединений строителей, проек-

тировщиков и изыскателей, хотя действуют они в одной отрасли.

«Система саморегулирования – это стандарты, нормы, требования, которые позволяют повысить качество и безопасность. Но вот создается новый объект, – объяснил Владимир Кобзаренко. – Его кто-то должен спроектировать и построить, но кто-то должен и эксплуатировать: появляются СРО жилищно-коммунального хозяйства с участием управляющих компаний.

А если собственник банкротится, привлекаются еще арбитражные управляющие. То есть существует целый перечень СРО, их будет около 20, с которыми нужно выстраивать горизонтальные отношения в системе

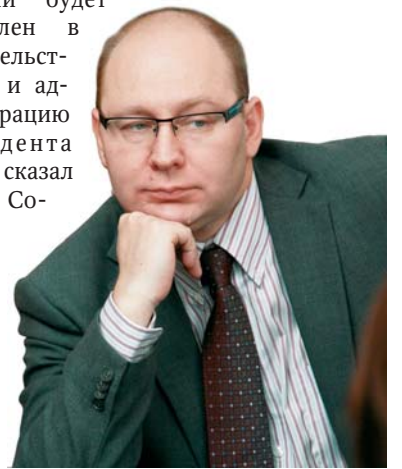
СО-регулирования. Это и СО-зидание, и СО-действие, и СО-провожение, и СО-финансирование и совместная работа, то есть консолидация усилий в части выработки единой стратегии общих концепций, исполнение общих мероприятий в достижении общей цели».

Он предложил создать областную ассоциацию саморегулируемых организаций с целью налаживания горизонтальных связей, отработки нормативных документов и создания системы взаимодействия. И добавил, что этот призыв относится ко всем существующим партнерствам: проектировщиков, строителей, арбитражных управляющих, коммунальщиков.

Еще одно предложение связано с перспективой создания саморегулируемых организаций риэлторов. «При Санкт-Петербургской палате недвижимости создается некоммерческое партнерство "Объединение агентств недвижимости", которое впоследствии будет саморегулируемым. В унисон с нами идет Архангельское объединение риэлторов, – сообщил председатель правления Северо-Западной палаты недвижимости Павел Созинов. – То же самое, под эгидой Северо-Западной палаты недвижимости, делается в Вологодской области. Основная задача сейчас – зарабо-

тать практический опыт и эффективные методики, контролирующие качество услуг, то есть безопасность сделок. На федеральном уровне создается методический Межрегиональный совет по вопросам саморегулирования в сфере недвижимости, то есть экспертная рабочая группа. В этот орган войдут руководители соответствующих ведомств, депутаты разного уровня, научая общественность, и естественно, сами профессионалы рынка недвижимости.

Есть предложение регионов создать Федеральную палату по недвижимости, которая включит в себя саморегулируемые и общественные объединения в сфере недвижимости и объединит не только риэлторов, но и представителей смежных профессий. В дальнейшем планируется и создание саморегулируемой организации специалистов-агентов. В ноябре пройдет обсуждение ситуации на рынке недвижимости и развития процесса саморегулирования в Архангельском областном законодательном собрании. По результатам обсуждения будет подготовлен меморандум, который будет направлен в Правительство РФ и администрацию Президента РФ», – сказал Павел Созинов.



## Открыто... на учет

**Как реализовать на практике требование федерального закона о техническом учете объектов недвижимости, какая организация возьмется за эту работу? Крупнейшей из таких структур в России является Федеральное государственное унитарное предприятие «Ростехинвентаризация – Федеральное БТИ».**

### Учесть все

Техническому учету подлежат самые разные объекты недвижимости: от новостроек и перепланировок в существующих зданиях до «незавершенки», самовольно возведенных сооружений и даже бесхозных построек. Если инвентаризация касается новой постройки или участка, ее итоговым документом является технический паспорт объекта, которому присваиваются инвентарный и кадастровый номера, но инвентаризировать приходится и существующие объекты, если их характеристики изменились. Неужели все это и в самом деле нужно отражать в документах? Ответ однозначен: совершенно необходимо, чтобы не

иметь серьезных проблем в будущем. Дело в том, что данная информация является базовой при расчете размера налога на имущество, ведении реестров недвижимого имущества, статистическом учете, регистрации прав собственности на объекты недвижимости и заключении сделок с ними.

Сегодня технический учет объектов недвижимости осуществляется аккредитованными государственными и муниципальными предприятиями. ФГУП «Ростехинвентаризация – Федеральное БТИ» занимает в этой области лидирующую позицию. Филиалы предприятия есть в 83 субъектах Российской Федерации, а в его штате – почти 15 тысяч профессиональных работников. В нашем регионе технический учет объектов недвижимости осуществляет Ленинградский филиал федерального предприятия, который имеет 14 отделений в 11 районах Ленобласти. С 2003 года, когда филиал был основан, значительно расширился спектр услуг, во много раз увеличилось количество заказов, учтены тысячи объектов, среди которых нема-

ло социально значимых и стратегических построек, а также памятников архитектуры.

### Без очереди, через сеть

Выполнение кадастровых работ на участках земли, принадлежащих частным лицам, – может быть, самая известная функция Федерального БТИ, но отнюдь не единственная. Спектр направлений деятельности этой структуры шире, чем во многих других организациях подобного профиля. Ростехинвентаризация оказывает услуги в сфере землеустройства, занимается проектированием объектов недвижимости, их оценкой, оформлением прав собственности на участки и строения, проводит техническую экспертизу состояния зданий, строений и сооружений. К тому же, здесь не бывает очередей. Ни физическим лицам, ни представителям организаций не приходится часами ждать в приемных, пока сотрудники ФБТИ примут документы в работу. Более того – непосредственный контакт вообще не требуется, многое можно сделать через Интернет, с по-

мощью диспетчерской службы ФБТИ. Зарегистрировавшись на сайте организации, можно прислать по электронной почте заявление с конкретной просьбой или вопросом. Это послание приравнивается к обычному заявлению, оно принимается в работу, сроки которой немедленно оговариваются, после чего при необходимости на место выедут специалисты. Это особенно важно для тех, кто живет в отдаленных районах Ленобласти. Ведь приезд в Санкт-Петербург потребовал бы от такого жителя времени и средств. Но и непосредственный контакт сегодня – не проблема. ФБТИ имеет 14 подразделений, которые действуют почти на всей территории Ленинградской области. При этом работа филиалов и отделений как для физических, так и для юридических лиц осуществляется в режиме одного окна; это упрощает сотрудничество и исключает повторные обращения. Ростехинвентаризация аккредитована на проведение работ по техническому учету и инвентаризации на всей территории России и является федеральным государственным предприятием. Кроме того, Федеральное БТИ входит в состав Росреестра, обладающего полномочиями на оказание услуг по техниче-

ской инвентаризации. Высокие стандарты и оперативность работы ФБТИ обеспечиваются высокой квалификацией персонала, современным оборудованием и новейшим программным обеспечением. Руководство Федерального БТИ осуществляет твердую кадровую политику, которая исключает попадание в эту структуру случайных людей. А контроль качества, осуществляемый сверху, не позволяет сотрудникам расслабляться и понижать профессиональную планку. Тарифы на оказываемые услуги в ФБТИ ниже, чем у многих подобных организаций, существует гибкая система расценок, предусмотрены скидки и льготы.

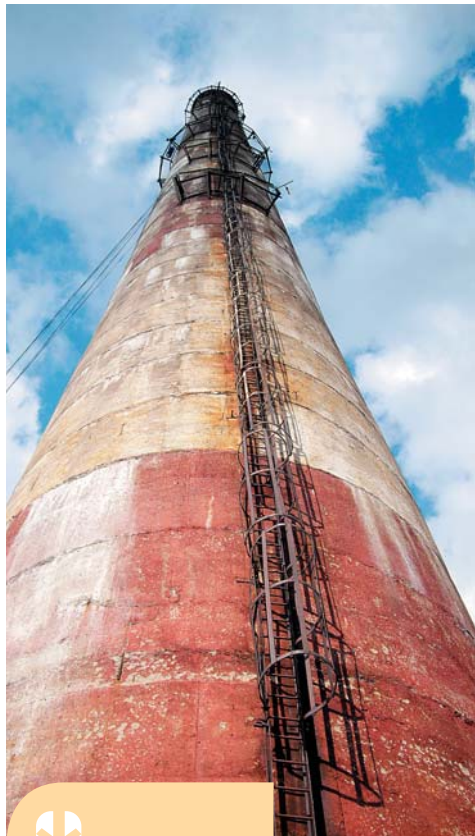
### Ленинградский филиал

Ленинградский филиал ФБТИ всегда считался передовым и прогрессивным подразделением Ростехинвентаризации, с высоким профессиональным уровнем сотрудников: они постоянно осваивают новые области деятельности. Например, при выполнении работ по землеустройству сотрудники могут проводить кадастровую съемку земельных участков, формировать кадастровые дела, проводить работы по межеванию...

Результатом становится кадастровый план земельного участка, готовый к государственной регистрации прав собственности. Филиал занимается и топографо-геодезическими работами по съемкам промышленных объектов, нефтепроводов, линий связи, электропередачи, газопроводов, карьеров. Ленинградский филиал выполняет также проектирование объектов недвижимости, от разработки эскизного проекта до полного комплекта рабочей документации, по которым в дальнейшем возводится постройка или проводится перепланировка существующего объекта. Еще одно направление деятельности филиала – оказание юридических услуг, в частности, регистрация прав собственности. Здесь можно получить юридическую консультацию по всем вопросам, касающимся городской, загородной и коммерческой недвижимости, причем записаться на прием можно заранее по телефону. Заявку на выполнение работ можно подать на странице официального сайта Ленинградского филиала <http://r47.rosinv.ru>. Заявка будет передана профильному специалисту организации, который свяжется с заказчиком для согласования сроков и начала выполнения работ.

# Коммунальщики готовятся к зиме

Николай Филиппов / Комитет по энергетическому комплексу и жилищно-коммунальному хозяйству провел совещание с главами администраций муниципальных образований по вопросам подготовки населенных пунктов к зиме. ➔



Растущая задолженность населения за коммунальные услуги – сложный вопрос

всех поселениях, в Федоровском и Нурминском сельских поселениях установлена новая модульная котельная и проведены теплосети.

Одним из сложных вопросов является растущая задолженность населения за коммунальные услуги, которая сегодня по области составляет более 3,6 млрд рублей. Муниципальным образованиям рекомендовали активизировать работу по сокращению задолженности, в том числе с привлечением коллекторских компаний. Например, одно из коллекторских агентств работало в Волосово: из 5 млн рублей задолженности удалось вернуть коммунальщикам 1,5 миллиона. Чтобы долги не росли, управляющим компаниям нужно постоянно делать мониторинг дебиторской задолженности населения. Следует также обратить внимание, что срок исковой давности по просроченным платежам составляет 3 года.

## Где деньги? В госпрограммах!

В ходе совещания были обсуждены задачи органов местного самоуправления при реализации федеральных законов «Об энергосбережении и повышении энергоэффективности» и «О теплоснабжении». Было отмечено, что программа капитального ремонта многоквартирных жилых домов выполняется очень медленно: из 696 домов отремонтировано только 66. Задержки с выделением средств на эти цели были вызваны тем, что процедура оформления документов была недостаточно прописана.

Программа переселения граждан из аварийного жилого фонда также пробуксовывает – на начало октября она выполнена всего на 1%. Муниципалитеты запаздывают с проведением всех необходимых процедур и оформлением документов по этой программе, что вызовет задержку бюджетного финансирования объектов.

По Программе обеспечения жильем ветеранов Великой Отечественной войны, проживающих в Ленинградской области, приобретены жилые помещения для 145 семей ветеранов. Финансирование проводилось из федерального (800,7 млн рублей) и областного (122,4 млн рублей) бюджетов. Таким образом, до 1 мая 2010 года были обеспечены жильем все нуждающиеся ветераны, вставшие на учет по улучшению жилищных условий до 1 марта 2005 года. Теперь на очереди обеспечение жильем ветеранов, вставших на учет по улучшению жилищных условий после этой даты. Таких семей насчитывалось 557. Но из них 54 были сняты с учета по различным основаниям. В соответствии с распоряжением правительства Ленинградской области 225 ветеранам выделены бюджетные средства на приобретение жилья в общей сумме 254 млн рублей. Из них 76 семей на сегодняшний день уже получили деньги и приобрели жилье. В настоящее время в правительстве Ленинградской области на согласовании находится очередное распоряжение на выделение средств на приобретение жилья 110 ветеранам Великой Отечественной войны.

## Бесхозные электросети ищут хозяев

В области выявлено около 610 км таких сетей. Из них 150 км сетевым компаниям за счет средств собственных инвестиционных программ удалось привести в порядок. Однако решить проблему полной реконструкции бесхозных сетей, обеспечить устойчивое энергоснабжение подключенных к ним населенных пунктов, откуда поступает больше всего жалоб от жителей, возможно только в случае перевода сетей в муниципальные, считает заместитель председателя комитета, начальник департамента электроэнергетики Наталья Шутова. После этого администрации смогут заключать соглашения с сетевыми организациями об обслуживании и эксплуатации таких объектов. Рабочая группа с участием представителей районов, которая будет создана при комитете, займется разработкой механизма передачи бесхозных сетей муниципальным образованиям.

## Отопление военных городков – на грани срыва

Особое беспокойство администрации Ленинградской области вызывает вхождение в отопительный сезон жилищно-коммунальных объектов закрытых военных городков. Этот вопрос рассматривался на нескольких заседаниях областной межведомственной комиссии с участием представителей северо-западных структур Министерства обороны, областной и военной прокуратур, контролирующих органов, руководителей муниципальных образований.

На качество подготовки военных городков к зиме сказалось реформирование структур

Министерства обороны. Процесс передачи жилищного фонда и объектов социальной сферы вновь созданным эксплуатирующим компаниям еще не завершен, и в некоторых военных городках есть проблемы с началом отопительного сезона: нет угля для котельных, не готовы инженерные сети, коммунальная инфраструктура требует замены. Котельные пока работают на топливе, оставшемся от прошлой зимы, ждут поступления угля. В числе проблемных – закрытый военный городок в Пениковском сельском поселении Ломоносовского района, военный городок Саперное в Приозерском районе. Кардинально изменить состояние коммунальной инфраструктуры военных городков поможет адресная программа строительства и реконструкции объектов теплоэнергетики Министерства обороны РФ.

По договоренности с ОАО «Газпром» в военных городках области в 2010 году должно быть построено и реконструировано (в том числе с реконструкцией сетей) 16 котельных: в городах Сертолово и Лодейное Поле, поселках Токсово (Всеволожский район), Стекольное (Тосненский район), Каменка (Выборгский район), Новый Учхоз (Гатчинский район). Газовые котельные заменят большое количество угольных, которые будут использоваться во время отопительного сезона до тех пор, пока не заработают новые.

Министерством обороны принято решение продлить до февраля 2011 года срок передачи полномочий по эксплуатации объектов ЖКХ от КЭЧ (квартирно-эксплуатационных частей) новым структурам, что будет способствовать решению проблемы с обеспечением военных городков коммунальными услугами этой зимой.

## ЖКХ под контролем депутатов

**Ситуацию по подготовке объектов ЖКХ Лужского района к отопительному сезону обсудили депутаты областного Законодательного собрания на состоявшемся 6 октября заседании постоянной комиссии по жилищно-коммунальному хозяйству и топливно-энергетическому комплексу.**

Депутат Иван Григорьев рассказал о сложившейся ситуации: единственной теплоснабжающей организацией поселений в Лужском районе до недавнего времени являлось МУП «Лужские тепловые сети». Компания, обслуживавшая 28 котельных городских и сельских поселений, обанкротилась. Новую управляющую компанию – ООО «ЛугаЭнергоСервис» – нашли только к осени. В настоящий момент идет процедура заключения догово-

ров между данной организацией и поселениями на аренду котельных. Эта компания уже вложила в ремонт котельных 10 млн рублей. Как отметил глава администрации Лужского района Владимир Ейбогин, ситуация очень сложная – на данный момент задолженность по оплате услуг составляет свыше 400 млн рублей, но, даже при технической готовности котельных к отопительному сезону, главная проблема состоит в том, что в котельных Лужского района нет ни угля, ни мазута, нет даже нормативных запасов топлива. Денежных средств на приобретение топлива у Лужского района не имеется, единственный источник финансирования на сегодняшний день – это платежи населения – а это всего 6 млн рублей по начислению за отопление в месяц. Необходимо

103 млн рублей, этой суммы хватит на отопительный сезон до 15 января 2011 года, а после этой даты нужно будет изыскивать средства из бюджета 2011 года. Всеми членами комиссии во главе с председателем комиссии Геннадием Жирновым, председателем Законодательного собрания Иваном Хабаровым и инициатором этого вопроса Иваном Григорьевым было принято решение обратиться к губернатору Ленинградской области Валерию Сердюкову, внести поправку в бюджет Ленинградской области на 2010 год, чтобы решить проблему с отоплением. Андрей Гаврилов, заместитель председателя Комитета по энергетическому комплексу и ЖКХ сообщил, что комитет направил 24 млн рублей из резервного фонда на отопление, в том числе и Лужского района.

## ЖКХ в борьбе за тепло

На сегодняшний день все городские поселения и большинство сельских обеспечены теплоснабжением. Продолжается подключение систем и устранение локальных проблем (ликвидация воздушных пробок во внутридомовых сетях, регулировка гидравлического режима).

Грядущая зима ожидается холодной, поэтому председатель комитета Сергей Мяков считает, что муниципалитетам особое внимание необходимо обратить на наличие резервных дизель-генераторов, обеспечить запас прочности объектов жилищно-коммунального хозяйства.

По словам заместителя председателя Комитета по энергетическому комплексу и ЖКХ Андрея Гаврилова, подготовка к зиме в этом году велась лучше, чем в прошлом. Сформирован аварийный запас материально-технических средств, для этого выделено более 40 млн рублей. На территории области сосредоточено 111 источников резервного электропитания, дизель-генераторов разной мощности. В случае нештатных ситуаций в течение одного-двух часов можно обеспечить их доставку в любую точку Ленинградской области.

Среди инвестиционных проектов, реализованных на территории области, следует отметить реконструкцию системы теплоснабжения Волосовского района, строительство новых котельных в Ивангороде, Тихвине, ряде населенных пунктов Всеволожского и Приозерского районов. В Тосненском районе в течение двух лет проведена масштабная реконструкция котельных и тепловых сетей практически во

## Оптимизированный поиск

Во вступительном слове модератор и главный редактор журнала «Пригород» Дмитрий Синочкин сказал: «Нобелевская премия по экономике была присуждена двум американцам и англичанину, изучавшим, почему при высокой безработице остается много вакансий. Применительно к рынку недвижимости спросим: почему при большом предложении остается неудовлетворенный спрос? Ученые изучали механизм торможения, почему спрос не находит предложения. Изучили институт посредников и пришли к выводу: оптимизированный поиск позволяет найти предложение существенно ниже по цене, чем в среднем по рынку. Сегодняшняя конференция – как раз механизм такого поиска».

По данным ВЦИОМ, как отметил Дмитрий Синочкин, россияне ставят жилье на первое место из потребительских предпочтений. При этом статус городского жилья снижается, а загородного – растет. Одновременно, по данным АИЖК, россияне меняют отношение к покупке жилья, предпочитая вкладывать в другие сферы. Или коптить депозиты.

## Индикаторы и метры

«Мы сегодня строим не 1 кв. метр на душу населения, как весь мир, а 0,4 кв. метра – около 60 млн на 140 млн россиян в год, – рассказал о рыночных индикаторах деревянного домостроения директор фирмы «МП "Дом"» Виктор Кислый. – Из них 69% составляет малоэтажное строительство. Значимая цифра. Для сравнения, если исключить элитное жилье и социальное, остается 70–75% так называемого доступного жилья. Количество метров в год на человека – это первый индикатор. Второй – количество деловой древесины на квадрат. В среднем – 0,7 кубометра. Если выйдем на мировой уровень, понадобится 140 млн кв. метров жилья, из них 75% – малоэтажного (то есть 100 млн кубов древесины). Сегодня мы на все хозяйственные нужды заготавливаем 120 млн. Есть куда двигаться».

И, наконец, еще два основных индикатора. Номер один – стоимость метра. Мы на нашу зарплату можем купить 0,3 кв. метра (в Европе – метр). Если больше, то это трудно назвать жильем. Мы говорим о том, что программа "Доступное и комфортное жилье..." – миф. Метр за 10 тыс. не может быть комфортным, и наоборот. И второй, главный, – соотношение цены и качества. Как показали наши исследования, здесь деревянные дома вне конкуренции».

О развитии малоэтажного строительства в Ленинградской области сообщил представитель Комитета по строительству, заместитель гендиректора Фонда содействия развитию жилищного строительства Игорь Горохов: «На совещании Правительства РФ 16 августа премьер Владимир Путин поставил задачу регионам – в кратчайшие сроки (Ленинградской области до конца ноября) подготовить региональную программу развития жилищного строительства. Имеется в виду, что 60% жилья – малоэтажное. Для нас приоритет – жилье экономкласса. Не согласен я с коллегой В. Кислым насчет отсутствия комфорта при низкой цене. Есть компании, которые могут строить недорого и по евро-стандартам. Это квадратура, цена, экологичность материалов, транспортная доступность. Мы заканчиваем разработку региональной программы, где эти стандарты будут прописаны. Минрегионразвития утвердил нам цену квадратного метра в 31 800 рублей, и мы будем на нее ориентироваться».

## Лесоматериал для размышления

**Борис Капитульский** / В конце октября в Ленэкспо проходил XII Петербургский международный лесной форум. В его обширной программе, включавшей выставки и круглые столы, посвященные неоченимому вкладу дерева в наше движимое и недвижимое имущество, бумаге и топливу, наше внимание привлекла конференция «Основные тренды развития деревянного домостроения в России. Технологии и проектирование».



С темой «Предпочтения при выборе пригородного жилья экономкласса» выступила директор по маркетингу УК «СТАРТ Девелопмент» Ольга Пономарева: «Как показали наши исследования, есть три градации комфортности жилья. Это квартира, загородный дом, загородный особняк. Для тех, кто готов переехать, на первом месте – экология, при сохранении городской инфраструктуры. Важно иметь участок, но не

### Владимир Путин поставил задачу регионам – в кратчайшие сроки (Ленобласти до конца ноября) подготовить региональную программу развития жилищного строительства

огород. Шесть соток ныне считаются большим участком. Люди готовы рассматривать и две сотки, и полторы. Далее по предпочтениям – безопасность и парковка. Следующее – долговечные дома, и даже если идет речь о деревянном доме для постоянного проживания, люди хотят, чтобы он выглядел, как каменный, – например, за счет навесных панелей. Планировка – в расчете на использование каждого сантиметра, вплоть до пространства под лестницей».

Как показали исследования УК «СТАРТ Девелопмент», предпочтительна транспортная доступность – 20–30 км в южном направлении, на незагруженных трассах. Рядом – железная дорога.

Светлана Кирюткина из Ассоциации деревянного домостроения рассказала о си-

туации на рынке: «С 2002 по 2009 г. объем деревянного строительства увеличился с 15 до 35–40% от всего малоэтажного. Все больше появляется 2–3-этажных домов – квадратный метр в них дешевле. Тем не менее, отсутствует программа сертификации качества деревянного жилья, видимо, государство плохо понимает, что финансирует. В результате по программе переселения из ветхого жилья человек переезжает

в новый дом, который через два года становится таким же ветхим. Хотя деревянный дом, построенный по нормальной технологии из хорошего сырья, должен стоять 50–100 лет».

## Кризис дереву не помеха

По словам Дмитрия Зюзина из компании «Т-Дом», с рынка ушла инвестиционная составляющая, которая занимала 30, а то и 60% всех продаж. Жилье теперь покупают для себя. Девелоперам стало понятно, что стоит заниматься только проектами с очень удачной локацией. «Мы сосредоточились на небольших поселках. В нашем поселке Зюзино 8 домов, озеро в пяти минутах ходьбы и проселочная дорога.

## мнение



**Валерий Осипенко,**  
заместитель дирек-  
тора строительной  
компании  
«Партнер»:

– У нас есть ощущение, что спрос покупателей на объекты загородной недвижимости стал расти. Однако мы не можем вывести обоснованного тренда, поскольку не имеем возможности оценить, с чем это могло бы быть связано. Возможно, результатом является усиленная рекламная кампания, которую мы реализовываем. Однако, возможно, это усталость покупателя, вызванная кризисным напряжением. Есть ощущение стабилизации рынка, банки стали много говорить о кредитовании (впрочем, пока это только слова), народ вернулся из отпусков. Поэтому мы строим гипотезу о том, что буквально в ближайшее время спрос начнет увеличиваться.

В настоящий момент самым большим спросом пользуются либо участки без подряда, на которых люди планируют строить дом самостоятельно, либо уже готовые дома. Пока что нет устоявшихся предпочтений, но почему-то нам кажется, что с течением времени спрос постепенно будет уходить в сторону готового жилья, причем со временем не просто построенного, а уже отделанного.

Дома из сруба, в скандинавском стиле. Мы сделали поселок клубным. Дома проданы», – сказал эксперт.

«Выделю замеченные тенденции, – продолжил Дмитрий Зюзин. – Люди начали копить на жилье для себя. Другая тенденция: потеряв доходы, многие продолжали вести привычный образ жизни, сидя по ресторнам и другим местам для развлечения. Излишки средств клали на банковские депозиты. По нашему прогнозу, в ближайшие годы покупать будут только для себя, только в "раскрученных" местах, с полным благоустройством, готовой инженерией и низкими эксплуатационными расходами».

Директор АН «Вектор» Сергей Шигорец сообщил о том, что после кризиса участки в поселках продаются без подряда, только инженерно подготовленные, владельцы строят кто в лес, кто по дрова, получают «шанхай», снижающие цену будущих домовладений.

В качестве решения г-н Шигорец предложил создать градрегламент поселка – свод правил, определяющий архитектурные параметры домов и систему инженерии.

Ольга Трошева из консалтингового центра «Петербургская недвижимость» рассказала о пост-кризисных индикаторах спроса и предложения и сообщила, что девелоперы теперь предпочитают резать наделы на кусочки в 6–8–10 соток. В лидеры спроса выбились Гатчинский и Ломоносовский районы, и снова начали появляться проекты поселков с концепцией и подрядом.

## НП «Строители Ленинградской области»: НОВЫЙ СОВЕТ – НОВЫЕ ПЕРСПЕКТИВЫ

**Василий Когаловский** / 28 октября в здании правительства Ленинградской области состоялось внеочередное собрание саморегулируемой организации некоммерческого партнерства «Строители Ленинградской области». ➔

Дата собрания совпала с двухлетием со дня образования партнерства, и приглашенный на собрание председатель областного комитета по строительству Анатолий Катаевич в своем приветствии участникам сравнил первые два года работы партнерства с процессом пуска наладки и выразил надежду, что время становления закончено и впереди – плановая работа и координация усилий членов партнерства. Он также отметил, что во многом благодаря усилиям компаний – членов партнерства оборот строительной отрасли в Ленинградской области за 9 месяцев текущего года вырос на 8,3% в сравнении с показателями того же периода прошлого года, и выразил надежду, что партнерство областных строителей примет активное участие в реализации ряда программ на территории региона. Это, в том числе, областная адресная программа 2011 года, которая предусматривает строительство объектов социально-культурного назначения и увеличение объемов строительства в сравнении с 2010 годом практически в полтора раза. Также немаловажным фактором, который благоприятно повлияет на подъем строительной области, является и предусмотренная в бюджете помощь гражданам, приобретающим жилье в новых домах, в размере 132 млн рублей.

«Мы воспринимаем ваше некоммерческое партнерство как партнеров. Мы – партнеры, играющие по общим правилам», – закончил свое обращение Анатолий Катаевич.

Приятным сюрпризом для присутствующих стало награждение представителей

партнерства орденами и почетными знаками Российского союза строителей. Орденом «За заслуги в строительстве» были награждены Владимир Кокшаров, генеральный директор ЗАО «Киришский ДСК», и Владимир Кобзаренко, директор СРО НП «Строители Ленинградской области», почетным знаком «Строительная слава» – Ольга Золотарева, заместитель директора ООО «Теплогазтрансстрой», и Владимир Захаркив, финансовый директор ООО «Северо-Западная строительная компания».

Далее собрание приступило к работе согласно утвержденной повестке. Директор партнерства Владимир Кобзаренко выступил с отчетом о работе партнерства за предыдущий период. Вот лишь некоторые цифры из доклада. Членами СРО НП «Строители Ленинградской области» являются 256 организаций. Благодаря соглашениям, заключенным партнерством с ведущими высшими учебными заведениями города, за год почти 600 работников организаций – членов партнера прошли повышение квалификации.

Продолжается разработка нормативных документов, стандартов и правил СРО. С учетом документов, принимаемых на нынешнем собрании, за год НП «Строители Ленинградской области» принято восемь стандартов.

В 2010 году контрольными органами партнерства были выявлены определенные нарушения. Анализ выявленных нарушений является основой для разработки методических рекомендаций, которые в свою очередь будут учтены при оптимизации нормативных документов партнерства.

В связи с изменениями действующего законодательства на собрании был утвержден перечень видов работ, оказывающих влияние на безопасность объектов капитального строительства и решение вопросов по выдаче свидетельств о допуске, отнесенное к сфере деятельности некоммерческого партнерства.

Предметом серьезного обсуждения стали поправки, вносимые в Положение о компенсационном фонде партнерства и Положение о страховании членов партнерства. Новые редакции этих документов были утверждены единогласно.

Также были утверждены представленные новые стандарты партнерства – требования к выдаче свидетельств о допуске к работам, к охране труда в строительстве и охране окружающей среды и экологической безопасности.

На утверждение общему собранию была представлена новая редакция устава – основного документа партнерства. Участниками собрания был высказан ряд предложений по внесению уточнений в текст, и в целом устав был одобрен.

На собрании были избраны члены совета партнерства. В новый совет кроме переизбранных на второй срок учредителей партнерства – инициаторов его создания – вошли и несколько новых членов. Это директор Бокситогорского ДРСУ Георгий Комаров, депутат Законодательного собрания области, председатель совета директоров ЗАО «БазэлЦемент Пикалево» Юрий Пахомовский, а также главный инженер Киришского домостроительного комбината

Александр Левин. По представлению совета Александр Левин избран на собрании и президентом совета партнерства. В своем выступлении он поблагодарил собравшихся за оказанное доверие. Директором партнерства в очередной раз единогласно был назначен Владимир Кобзаренко.

После собрания в интервью нашему изданию новый президент совета пояснил: «В уставе нашего партнерства прописаны и все его задачи, и методы, которыми можно эти задачи можно решить, обозначено, чем должны заниматься совет, его президент и директор. Это и есть та программа, на которую должна быть нацелена наша работа».

«Партнерство уже состоялось как работающий механизм, – сказал Александр Левин. – Теперь наша деятельность приводится в соответствие с новыми законами. Это – техническая работа. Но ставится и более высокая планка. Партнерство начинает взаимодействовать с Национальным объединением строителей. Среди проблем строительной отрасли в регионе, которые мы будем решать, – слабая нормативно-техническая база, вопрос с кадрами, техническая оснащенность строительных организаций. Только комплексное решение этих задач позволит повысить качество и безопасность строительных работ. Все эти вопросы мы будем решать и в сотрудничестве с областным комитетом по строительству. С ним у нашей организации сложились продуктивные отношения, мы работаем на одну цель».

Он также полагает, что некоммерческому партнерству предстоит большая работа, связанная с законодательными инициативами. Эта работа должна проводиться в тесном контакте с Национальным объединением строителей и носить постоянный системный характер.

**В марте 2010 года в составе некоммерческого партнерства саморегулируемой организации «Строители Ленинградской области» был сформирован отдел организации контрольной деятельности.**

Целью создания этого структурного подразделения в составе СРО НП «Строители Ленинградской области» (далее – Партнерство) является исполнение требований Федерального закона «О саморегулируемых организациях» и Градостроительного кодекса РФ, то есть, осуществления контроля над деятельностью членов организации в части соблюдения ими требований к выдаче свидетельств о допуске и требований стандартов и правил саморегулирования в порядке, установленном правилами контроля в области саморегулирования. За 10 месяцев 2010 года контрольные комиссии отдела проверили около 140 строительных ком-

## Проверки в рамках СРО

паний – членов Партнерства. «Саморегулирование – дело новое. Практического опыта организации контрольной деятельности в области саморегулирования в строительстве в России нет, – объясняет руководитель отдела организации контрольной деятельности Сергей Хохлов. – Поэтому руководством Партнерства был принят ряд организационных решений, в том числе решение о том, что в первый год осуществления контрольных мероприятий необходимо привести всю документацию организаций, которые состоят в Партнерстве, к единым нормам, установленным действующими стандартами и другими документами Партнерства».

В процессе проверок и по их результатам рабочими комиссиями выдаются рекомендации организациям – членам

Партнерства по приведению перечня обязательных для исполнения документов в соответствие требованиям стандартов Партнерства и другим нормативным правовым документам по обеспечению безопасной деятельности. Были устранены выявленные нарушения в оформлении установленной документации. Следует отметить – руководством этих организаций временно было принято решение о переработке действовавших в организациях положений о контроле качества выполняемых работ. Это решение реализовано практическим внедрением в рабочие бизнес-процессы интегрированной системы менеджмента качества.

Проверки в компаниях ООО «Маяк» и ООО «Архиград», которые около 20 лет работают на рынке капиталь-

ного строительства, потребовали лишь небольшой корректировки документов. К примеру, в одной из этих организаций был прострочен договор по обучению кадров, в другой не было паспортов на вывоз бытовых отходов из административного здания. Сейчас документы приведены в порядок. «Проверка заняла два дня, три представителя группы проверяли весь комплекс документов, допуски и договоры, осматривали объект, на котором ведутся работы, выясняли состояние дел с обучением, пожарной безопасностью, охраной труда, – вспоминает директор компании «Архиград» Игорь Цветков. – Члены рабочей контрольной комиссии внимательно изучали представленные документы. Выводы рабочей комиссии по проверке организации нашей деятельности

были положительными. В ООО «Маяк» контрольная комиссия также инспектировала наличие техники, производственной базы, профессиональности кадров и их квалификацию. «Приехали четыре человека. Один из них занимался производством, другой – техникой безопасности, третий – кадрами и т. д. Члены комиссии очень внимательно подошли к изучению этих направлений деятельности нашей организации, – говорит директор Николай Рябов. – Нашу деятельность проверяет множество различных структур. В этом смысле проверка рабочей контрольной комиссии Партнерства нам сильно помогла: благодаря ей мы привели в соответствие весь пакет документов». Отзывы участников проверок в области саморегулирования позволяют сделать несколько предварительных выводов. Во-первых, сформированная структура контроля СРО над деятельностью своих членов

способна выполнять возложенные на нее функции. Во-вторых, правильность метода экспертно-аналитической работы с членами Партнерства подтверждена выводами рабочих контрольных комиссий и положительной оценкой членами Партнерства, привлекавшихся к проведению контрольных мероприятий. Сочетание контрольно-проверочного и экспертно-информационного методов организации работы контрольных комиссий позволило обеспечить наличие у большинства членов Партнерства документов необходимого формата и содержания. В-третьих, на основе анализа замечаний, выявленных в ходе проверок, прошедших в саморегулируемой организации, в Партнерстве разработаны и внедрены недостающие нормативные акты в части, касающейся нормативно-правового обеспечения его деятельности.



## Новое руководство НП «Проектировщики Северо-Запада» наладит связи с национальным объединением

**Василий Коголовский** / Саморегулируемая организация НП «Проектировщики Северо-Запада» избрала на внеочередном общем собрании новый состав совета и нового президента совета некоммерческого партнерства. Собрание высказалось также за вступление в НОП и создание Ассоциации саморегулируемых организаций. ➔

↓ Президент партнерства



**Денис Давыдов, заместитель генерального директора ОАО «Институт экспертизы строительства и проектирования»**

Два года работает некоммерческое партнерство «Проектировщики Северо-Запада», в том числе год – в условиях саморегулирования. По Уставу организации пришло время обновить состав управляющего совета партнерства. В конце октября общее собрание проектировщиков избрало новый состав совета.

Избран и новый президент совета партнерства. Им стал Денис Давыдов, заместитель генерального директора ОАО «Институт экспертизы строительства и проектирования». Он сменил на этом посту Виталия Санарова, который успешно справился с поставленной перед ним задачей и сумел объединить в некоммерческое партнерство сильнейшие проектные ресурсы региона.

«Главной своей целью я считаю обеспечить спокойную работу членов партнерства "Проектировщики Северо-Запада", – сказал Денис Давыдов, – свести к минимуму проблемы, связанные с выходом очередных документов, регламентирующих профессиональную деятельность, и переменами в законодательстве. На федеральном уровне мы будем бороться за то, чтобы к сообществу строителей и проектировщиков не выдвигались нереальных требований».

Накануне собрания Денис Давыдов выступил на заседании совета партнерства с программными предложениями по работе на ближайшую перспективу. Он изложил их суть специально для «Строительного еженедельника. Ленинградская область».

«Основной своей задачей я считаю выстроить свою работу так, чтобы быть ближе к членам некоммерческого партнерства и выражать их интересы. Часто мы получаем от проектировщиков правильные и продуманные предложения. Мы стараемся более эффективно использовать это в своей работе, направляя наши инициативы в национальное объединение и добиваясь от него благоприятного

↓ Новый состав совета НП «Проектировщики Северо-Запада»



**Вячеслав Терентьев, генеральный директор ОАО «Водоканал – Инжиниринг»**



**Александр Склярук, генеральный директор ОАО «Лен-гражданпроект»**



**Галина Мозговая, генеральный директор ОАО «Институт экспертизы строительства и проектирования»**



**Алексей Муляр, исполнительный директор ЗАО «Проектно-конструкторский центр "Стройкомплекс"»**



**Владимир Романов, генеральный директор ОАО «Дорожный проектно-исследовательский институт»**

результата усилий партнерства. Самый трудный этап, этап становления, мы прошли. Сегодня начинают появляться резервы времени на то, чтобы больше работать с членами партнерства. Мы намерены расширить информирование в рамках партнерства, проводить разъяснительную работу по нововведениям в законодательстве, по новым веяниям в техническом регулировании, по новым проектным решениям, новым технологиям и новым масштабным проектам, которые планируются в стране и регионе. Я полагаю необходимым, с учетом того, что законодательство определило коллегиальную ответственность членов СРО, усилить работу по повышению профессионализма проектировщиков. Считаю важным бороться с административными барьерами в работе проектировщиков, входящих в наше партнерство, и обеспечить спокойный процесс проектирования до момента передачи готовой документации квалифицированным строителям».

По словам Дениса Давыдова, положение в отрасли остается сложным, входящие в состав партнерства компании подчас имеют недостаточно заказов; кроме того, требования времени ставят новые задачи по аттестации и повышению квалификации кадров. В этих условиях задача президента совета – поддержать статус профессионального сообщества как одного из самых сильных объединений на Северо-Западе. «Я готов сделать все, чтобы наша саморегулируемая организация и компании, которые в нее входят, работали в более комфортных и благоприятных условиях и были обеспечены работой, чтобы в любой точке страны знали, что это сообщество признанных профессионалов», – сказал президент совета партнерства.

Участники собрания обратили внимание на «болевые точки» в развитии саморегулирования и работе проектировщиков.

Итогом сложной дискуссии в ходе собрания стало согласие большинства проектировщиков по ключевым моментам. НП «Проектировщики Северо-Запада» вошло в состав Национального объединения про-

ектировщиков. Такого шага от саморегулируемой организации требовал закон. Были утверждены размеры целевых взносов для вступления в НОП. Что касается членских взносов, в НП «Проектировщики Северо-Запада» они остаются минимальными, без «жировой прослойки».

В ряд нормативных документов партнерства были внесены изменения. Собрание утвердило новую редакцию Положения о Компенсационном фонде партнерства.

Также было предложено создать Ассоциацию саморегулируемых организаций. С этой инициативой выступил директор НП «Строители Ленинградской области» Владимир Кобзаренко.

«Закон № 315-ФЗ "О саморегулируемых организациях" первоначально предусматривал работу на трех уровнях, – пояснил участникам собрания Владимир Борисович, – на уровне отдельного некоммерческого партнерства, ассоциаций в каждом федеральном округе и профильных национальных объединений. Но фактически все свелось к двухступенчатой модели: базового СРО и национального объединения. Поэтому теперь следует налаживать горизонтальные связи». Эту задачу предложено решать через Ассоциацию саморегулируемых организаций, которую и предполагается создать в ближайшем будущем.

Ассоциация, как предполагается, и будет побуждать «верхи» в лице национальных объединений и государственных органов к принятию таких решений, которых требует сегодня практическая деятельность стройкомплекса.

«Национальные объединения сегодня в стадии становления. Формирование этого "уровня" в системе саморегулирования происходит весьма непросто, – добавил директор НП «Проектировщики Северо-Запада» Сергей Чусов. – Но ассоциация позволит объединить позиции саморегулируемых организаций нашего региона и передавать наше мнение по основным вопросам в эти национальные объединения, чтобы добиваться разрешения спорных вопросов путем конструктивных переговоров. Новое объединение позволит сформулировать

общую программу действий и выработать квалификационные требования к работникам стройкомплекса, создать единые площадки для повышения их квалификации. Партнерами проектировщиков по ассоциации станут саморегулируемые организации смежного профиля, специализирующиеся на строительстве, пожарной безопасности, аудиторской деятельности и т. п.

Кроме того, в нынешнем году при областном комитете по строительству создан общественный совет по делам СРО. В его полномочиях – давать рекомендации органам самоуправления, что позволяет строительному сообществу быть услышанным районными и местными властями».

Денис Давыдов тоже прокомментировал перспективы создания Ассоциации.

«Не секрет, что партнерств сегодня много, – сказал он. – На федеральном уровне каждое из них действует поодиночке. Более эффективным методом мы считаем иной: чтобы несколько уважаемых и опытных партнерств формировали по узловым вопросам свое авторитетное мнение и, объединившись, проводили его на федеральном уровне – именно как коллективное мнение партнерств. Так оно скорее будет услышано и учтено. Именно для этого создается ассоциация. Это дополнительный рычаг воздействия снизу, от проектировщиков, на федеральный уровень, на национальные объединения».

Пока же активная работа партнерства, участвующего в разработках поправок к федеральному законодательству, дала результат: федеральное правительство учло предложения – разработаны унифицированные требования к участникам процесса строительства и проектирования, налаживается система квалификации кадров с их последующей аттестацией, сформулированы приоритетные задачи на будущее.

А председатель комитета по строительству Ленобласти Анатолий Катаевич, принявший участие в собрании саморегулируемой организации, заявил о готовности регионального правительства к сотрудничеству, чтобы разумно организовать строительный процесс и обеспечить проектировщиков заказами на перспективу.

## Строители добиваются стабильности

Вопреки кризису строительные компании Ленинградской области – члены «ЛенОблСоюзСтроя» стараются наращивать объемы производства и осваивать новые технологии, а также сохранять кадровый состав предприятий. Многие руководители фирм полагают, что сотрудничество с союзом поможет им в поиске новых возможностей и дополнительных заказов. ➔



**Олег Зидер, директор ООО «Передвижная механизированная колонна-94»:**

– Хотя экономическая ситуация остается трудной, объемы работ, которые ведет наша ООО «ПМК-94», остаются примерно такими же, как в прошлом году, снижения мы не допустили. Хотя задолженность со стороны заказчиков растет, мы стараемся искать новые возможности. Предприятию удается сохранить кадровый состав работников. Благодаря многолетнему сотрудничеству с администрацией г. Сертолово мы постоянно работаем с ОАО «Сертоловский Водоканал».

С 2002 г. ООО «ПМК-94» занимается реконструкцией водопроводных и канализационных городских сетей этого муниципального образования. Хотя в последние два года объемы заказов со стороны города несколько уменьшились, прочность наших отношений дает надежду на перемены к лучшему. Рассчитываем, что работа в рамках саморегулируемой организации НП «Строители Ленинградской области» также расширит наши возможности в поиске новых заказчиков и выстраивании отношений с ними. Сейчас мы готовимся к проверке в рамках партнерства, приводим в порядок документы, переоформляем некоторые из них в связи с изменениями в федеральном законодательстве.

Укладкой трубопроводов мы занимаемся уже много лет. Но в последнее время ООО «ПМК-94» освоило технологию укладки гибких трубопроводов «Изопрофлекс» и «Касафлекс», которые могут применяться во внутриквартальных сетях горячего водоснабжения и отопления. Мы можем гарантировать качественное выполнение работ при прокладке таких труб и строительстве теплотрасс. Используемые нами новые технологии обеспечивают прокладку без вскрытия дорог и позволяют обходить препятствия. Гибкие трубы не подвержены внутренней коррозии и служат в два-пять раз дольше, чем их стальные аналоги. А гарантийный срок уложенных нами теплопроводов теперь достигает полувека. При этом земли, на которых мы ведем работы, приводим в прежний вид, а зачастую и лучший, чем был, – компания заботится об экологии.

Для качественного выполнения строительного-монтажных работ по прокладке теплотрасс и инженерных сетей необходимы соответствующее оборудование и большой опыт. ООО «ПМК-94» этот опыт имеет. Этот шестнадцатилетний опыт работы

на строительном рынке позволяет нам справляться с трудностями и надеяться на лучшее. Применение высокопроизводительного импортного и отечественного оборудования, наличие собственного парка строительной техники и автотранспорта дают нам возможность выполнять самые разные заказы.



**Сергей Ефремов, генеральный директор ООО «ИСТ-Строй»:**

– Положение нашей компании вполне устойчивое. Ожидаемые объемы работ в нынешнем году остаются такими же, как в 2009-м, – чуть более 500 млн рублей в объеме генподряда.

В настоящее время мы ведем строительство на объектах вагоностроительного завода и стадиона в Тихвине. Кроме того, выполняем небольшие заказы по реконструкции ряда городских объектов (общий объем – порядка 25 млн рублей). Ситуация стабильна, кризис на нас практически не отразился; мы работаем так же, как прежде. При этом увеличились объемы работ, выполняемых собственными силами, и соответственно сократились объемы, выполняемые силами субподрядных организаций. Связано это, прежде всего, с изменением номенклатуры работ – стало больше общестроительных работ, которые мы выполняем собственными силами, и сократилось выполнение специальных работ, а также в связи с тем, что заказчик по вагоностроительному заводу взял функцию генерального подрядчика на себя. Поскольку наш учредитель, ЗАО «ИСТ», постоянно вкладывает средства и возводит в качестве инвестора временные промышленные производства, мы без работы не сидим. По мере необходимости «ИСТ-Строй» приобретает новую технику и средства малой механизации. Так, сейчас, например, мы приобретаем в лизинг четыре единицы техники: новый экскаватор, девятикубовый миксер, 8-тонный каток для уплотнения дорожных оснований, КамАЗ.

Стабилен у нас и кадровый потенциал. На постоянной основе работает порядка 220 человек, в основном это высококвалифицированные специалисты. При необходимости мы увеличиваем штат до 350–400 сотрудников (в настоящее время работает свыше 300 человек) и более, а если нужно, передаем часть объемов субподрядчикам.

В следующем году мы продолжим работать на объектах вагоностроительного завода, а также на ряде городских объектов. ООО «ИСТ-Строй» – достаточно мобиль-

ная организация, благодаря чему даже в тяжелые годы мы нашли работу на Новой Земле, где проектировали и строили госпиталь; работали в Санкт-Петербурге и по всей Ленинградской области. Сегодня мы заняты в основном в Тихвине, и пока у нас все достаточно стабильно, надежно. Но одновременно мы рассматриваем и прорабатываем предложения и других заказчиков – в основном в Санкт-Петербурге и Ленинградской области.



**Алексей Корнилов, генеральный директор ОАО «Управляющая компания по жилищно-коммунальному хозяйству Выборгского района Ленинградской области»:**

– 19 марта 2009 г. нашей компании в торжественной обстановке было вручено Свидетельство о том, что компания является полноправным членом Союза строительных организаций Ленинградской области «ЛенОблСоюзСтрой». Наше акционерное общество создано в 2005 г. В управлении компании находится 2506 жилых домов Выборгского района, из них 1266 домов оборудованы системой центрального отопления.

Очевидным плюсом для населения является возможность обращаться по всем вопросам, касающимся жилищно-коммунального хозяйства, в одну организацию, управляющую жилищным фондом. Ее специалисты, работая по всему району, обладают достаточным уровнем знаний, необходимых для локализации аварий и принятия решений о своевременном оказании той или иной услуги. Кроме того, ОАО «Управляющая компания по ЖКХ» имеет возможность принимать участие в реализации федеральных, региональных и муниципальных программ, которые в большинстве своем нацелены на улучшение условий проживания и развитие коммунальной отрасли в соответствии с новшествами законодательства.

В этом году компания продолжает участие в реализации 185-ФЗ «О фонде содействия реформированию жилищно-коммунального хозяйства»; в соответствии с ним в 66 многоквартирных домах Выборгского района проводятся работы капитального характера: ремонты крыш, внутридомовых инженерных сетей, подвальных помещений, утепление и ремонт фасадов на общую сумму более 222 млн рублей.

Кроме того, продолжена начатая в прошлом году региональная адресная программа, утвержденная губернатором Ленинградской области, связанная с поэтап-

ным переходом на отпуск ресурсов (тепловой энергии, горячей и холодной воды, электрической энергии, газа) потребителям в соответствии с показаниями общедомовых приборов учета.

Создание ОАО «Управляющая компания по ЖКХ» позволило сохранить единый по району тариф на жилищно-коммунальные услуги для населения, в том числе и по отоплению. Переход на единый тариф был вызван необходимостью реализации Постановления правительства Ленинградской области «О мероприятиях по реформированию жилищно-коммунального хозяйства Ленинградской области», согласно которому необходимо соблюдать равные условия оплаты коммунальных услуг населением, которое проживает в городских и сельских поселениях в границах одного района (в нашем случае речь идет о Выборгском районе). При формировании тарифа на отопление учитываются затраты по всем котельным районам в зависимости от вида топлива, на котором они работают.

В 2009 г. компания вступила в некоммерческие партнерства – «Проектировщики Северо-Запада» и «Строители Ленинградской области» – и получила допуск к проведению проектных и строительных работ. Это позволяет ей продолжить деятельность в строительной отрасли. Специалисты компании, большая часть которых имеет высшее образование, проходят курсы повышения квалификации по направлениям «контроль и качество строительства», «сметное дело в строительстве», «планирование инвестиционной деятельности» и т. д.

На обслуживании у Управляющей компании более 120 объектов инженерной инфраструктуры, в том числе котельные, водозаборы, очистные сооружения, канализационные насосные станции, артезианские скважины и т. д. Количество обслуживаемых объектов увеличивается. Например, к концу нынешнего года планируется сдача в эксплуатацию котельной в пос. Кирпичное. По договору с нашей компанией строительство новой котельной (стоимость которой – около 25 млн рублей) ведет ПТП «Котлотехника». Новую котельную строят с запасом, на 6 МВт, в расчете на горячее водоснабжение, которое в поселке пока отсутствует, и будущее увеличение числа потребителей.

Компания сумела создать комфортные условия для работы с поставщиками топливно-энергетических ресурсов, поскольку им удобнее работать с одним крупным и хорошо зарекомендовавшим себя покупателем. Таким образом, имея гарантии от ОАО «Управляющая компания по ЖКХ» как от плательщика, поставщики топлива уверенно работают с ней и в условиях длительной рассрочки оплаты их услуг. За годы своего существования организация оправдала кредит доверия местных властей и населения и зарекомендовала себя в качестве надежного партнера. Одной из своих главных задач она ставит повышение

# Ленинградской области

27 | Строительный Еженедельник. Ленинградская область | 03 | 11 | 2010 |



Тел.: (812) 740-15-42  
www.loss.org.ru

стандартов проживания в Выборгском районе, укрепление надежности системы ЖКХ, а также создание условий для привлечения инвестиций.



**Юрий Кучеров, директор Подпорожского завода МЖБК:**

– По отношению к прошлому году, который считался кризисным во всех отношениях, наши нынешние показатели составляют всего лишь 70%. Это связано с тем, что мы не получаем загрузки со стороны одних заказчиков и платежей – со стороны других, тех, кто мог бы нас такой загрузкой обеспечить. Многие заказчики просят обеспечить поставки в долг, но мы испытываем большой дефицит денежных средств и не можем пойти на это.

Мы получаем заказы из Центрального региона и даже из Сибири, но на Северо-Западе – затишье. Думаю, в нашем регионе строители ждут начала 2011 г., когда наконец откроется финансирование из дорожных фондов. Мы надеемся на это и ставим задачу – выдержать сложное время до конца года, избежав больших долгов.

За девять месяцев у нас есть прибыль, хоть и небольшая. Ситуация очень тяжелая, нервная. В этих условиях волевыми решениями удерживаем от сокращения коллектив, не сократили ни одного человека, кроме пенсионеров. На завод тянется молодежь, а люди предпенсионного возраста держатся за место. Зарплату выплачиваем два раза в месяц, без задержек и в полном объеме. Правда, из-за неплательщиков возник долг по выплате премий. Мы сохранили весь социальный пакет, в том числе бесплатные объекты для рабочих, содержим медпункт, оплачиваем

посещение нашими рабочими городского бассейна. Занимаемся повышением квалификации инженерно-технических работников.

Ряд строительных организаций в последнее время ориентируется на новые материалы и технологии. Многие объекты, в том числе Западный скоростной диаметр, возводятся в основном из металлоконструкций, железобетон применяется мало. Строители пытаются заменять сваи-оболочки буронабивными сваями. Но полный учет факторов показывает, что сваи-оболочки дешевле и втрое прочнее. Мы видим причины также в том, что определенные фирмы лоббируют свои интересы, а строители закупили много импортного б/у оборудования, и теперь эту технику нужно использовать, она не может простаивать.

Завод по производству свай-оболочек был в свое время построен именно в нашем регионе из-за того, что они подходят для местных грунтов. Обычное бурение здесь приводит к чрезмерным затратам. Еще одна новая технология – монолитный бетон – тоже не в полной мере оправдывает себя. Он дает трещины, и уже теперь на некоторых объектах, выстроенных в недавние годы, идет ремонт. Наши погодные условия, в отличие от европейских, не позволяют много строить из монолитного бетона. Для выхода из кризиса в нашей стране нужно использовать железобетон – так строить быстрее, а гарантия на материал составляет 60 лет.

Пока из-за недостаточной загрузки завода мы стали выпускать «ширпотреб»: по договоренности с администрацией Подпорожья ставим по всему городу скамейки, урны, подцветочники, железобетонные барьеры. И хотим поставлять их по всей области, а может быть, и в Санкт-Петербург. Готовы производить их в большом количестве – наши изделия похожи на московские, но лучше по качеству. Выходим на связь с энергокомплексом, в том числе атомщиками. Я думаю, как раз в этом саморегулируемые организации могут нам помочь. Мне из Подпорожья тяжело искать заказчиков в Петербурге, но обла-

стная организация может это делать. В «ЛенОблСоюзСтрое» знают о наших проблемах. И саморегулирование рано или поздно работает.



**Надежда Михайлова, генеральный директор ООО «Стройотдел»:**

– Общество с ограниченной ответственностью «Строительство и отделка» (ООО «Стройотдел») работает с 2000 г. в качестве многопрофильной строительной организации, является членом первой и крупнейшей в РФ региональной саморегулируемой организации (СРО) – НП «Объединение строителей Санкт-Петербурга», НП «Объединение проектировщиков» и НП «Изыскательские организации Северо-Запада». Имеет допуск ко всему перечню проектных и большинству инженерно-изыскательских и строительных работ, лицензии на реставрацию объектов культурного наследия и на работы по монтажу, ремонту и обслуживанию средств обеспечения пожарной безопасности зданий и сооружений.

Не только на основании имеющихся лицензий и допусков, но также и на основании десятилетнего опыта, отзывов заказчиков, многочисленных проверок и экспертиз мы ответственно утверждаем, что заказчики могут уверенно поручать ООО «Стройотдел» строительство, реконструкцию и реставрацию своих объектов – от инженерных изысканий и комплексного проектирования до строительно-монтажных работ в полном их комплексе, начиная с котлована и заканчивая интерьером.

Нашу уверенность подтверждают и награды, полученные от государственных органов и строительного сообщества: Почетный знак «Строительная слава» – высшая общественная награда работников строи-

тельного комплекса РФ, учрежденная Российским Союзом строителей, диплом губернатора Санкт-Петербурга за большой вклад в развитие строительного комплекса Санкт-Петербурга, грамота вице-губернатора Санкт-Петербурга за добросовестный труд и значимый вклад в развитие социальной инфраструктуры Санкт-Петербурга. Ведущие специалисты ООО «Стройотдел» также неоднократно награждались руководителями региона и строительными объединениями.

В нынешнем году нам исполнилось 10 лет. За нашими плечами наработанный собственными усилиями почти с нуля опыт строительства коттеджного и многоквартирного жилья, торгово-развлекательных и производственных комплексов, а также ремонтов, реконструкции и реставрации, комплексного проектирования в качестве генпроектной организации на объектах коммерческого и государственного финансирования с полным комплектом изысканий, согласований и экспертиз.

Да, абсолютно все делать одинаково хорошо невозможно. Но у нас сложилась и надежная команда помощников: субподрядчиков и специализированных компаний, проверенных в деле. А наши руководители, знающие их возможности, способны организовать слаженную работу своих и привлеченных специалистов в единой команде. И тем не менее год от года мы осваиваем все больше видов работ, совершенствуем и расширяем структуру организации, настойчиво стремясь к тому, чтобы справляться с полным комплексом проектно-изыскательских и строительно-монтажных работ своими силами.

ООО «Передвижная механизированная колонна-94» – тел. (812) 380-97-66;  
ООО «ИСТ-Строй» – тел. (81367) 521-22;  
ОАО «Управляющая компания по жилищно-коммунальному хозяйству Выборгского района Ленинградской области» – тел. (81378) 257-23;  
ОАО «Подпорожский завод МЖБК» – тел. (81365) 220-27;  
ООО «Стройотдел» – тел. (812) 430-28-96

## ЗОЛОТАЯ КАРТА



## СТРОИТЕЛЯ

Скидки, предоставляемые участникам программы:

Наименование участника	Сфера деятельности	Условия скидки	Контакты
ООО МКМ «Север»	Торговля строительно-отделочными материалами	Скидка в размере 20% от розничной стоимости на приобретение товаров и услуг за наличный и безналичный расчет	СПб, ул. Кузнецовская, д. 21, офис 518 Тел. (812) 337-15-01   www.mkmgr.ru
ООО «БалтБетон Комплект СПб»	Производитель бетона	Скидка в размере 3% на закупку бетона от цен указанных на сайте	СПб, ул. Варшавская, д. 23, корп. 3 Тел.: (812) 640-30-86   www.betonbkk.ru
ОАО «Иститут экспертизы строительства и проектирования»	Негосударственная экспертиза	Скидка в размере 2% от стоимости экспертизы	СПб, Малоохтинский пр., д. 36 Тел.: (812) 740-15-42   www.iesp-spb.ru
Гостеприимный курорт «Игора»	Спорт. Бизнес. Развлечение	Скидка в размере 25% для аренды конференц-залов. Скидка в размере 10% на услуги проживания при бронировании не более 1 номера или 1 коттеджа. Предоставление корпоративного и группового тарифа согласно прейскуранту при бронировании от 5 номеров/3 коттеджей/10 человек	Ленинградская область, Приозерский р-н, 54-й км Приозерского шоссе Тел.: (812) 960-00-55   www.igora.biz
Клининговая компания «КМК»	Уборка после строительства, высотные работы, клининг	Скидка в размере 25% от цен указанных на сайте	СПб, ул. Оружейника Фёдорова, д. 7 Тел/факс: (812) 327-26-83   www.kmk-cleaning.ru
Техэксперт	ГОСТы СНИПы РД	Скидка: 15% — установка программного обеспечения	СПб, ул. Инструментальная, д. 3 Тел.: (812) 740-78-80   www.cntd.ru
ЗАО «Балтик Сервис Групп»	Торговля строительными материалами	Скидка на газобетон: от 100 м <sup>3</sup> – 50 руб., с 1 м <sup>3</sup> от 500 м <sup>3</sup> – 100 руб., с 1 м <sup>3</sup> от 1000 м <sup>3</sup> – 150 руб., с 1 м <sup>3</sup> от 100 000 шт. – 20 коп., с 1 шт. от 500 000 шт. – 50 коп., с 1 шт. от 1 000 000 шт. – 1 руб., с 1 шт.	СПб, наб. Обводного канала, д. 24 А, офис 43 Тел./факс (812) 335-51-67   www.bsholding.ru
DURER	Производство и продажа строительного крепежа из нержавеющей стали	Скидка в размере 15% от стоимости товара	СПб, ул. Домостроительная, д. 4А, оф. 405 Тел.: (812) 702-15-30, 962-82-21   www.duerer.ru

РЕКЛАМА

# СДЕЛАНО ЖЕЛЕЗНО!

Кровельный и стеновой профнастил из оцинкованной стали и стали с полимерным покрытием

Металлоконструкции для энергетического строительства, в том числе опоры ЛЭП, порталы, прожекторные мачты, антенные опоры

Металлоконструкции для дорожного строительства, в том числе барьерные дорожные ограждения

Сварные балки, строительные металлоконструкции

Термодиффузионное оцинкование

ВАДЭН Проммашстрой  
Санкт-Петербург, Новгородская ул., 19  
тел. (812) 380 25 25, [www.vaden.ru](http://www.vaden.ru)

НЕКОММЕРЧЕСКОЕ ПАРТНЕРСТВО  
**СТРОИТЕЛИ**  
ЛЕНИНГРАДСКОЙ ОБЛАСТИ  
СРО-С-093-30112009  
**WWW.SROSLO.RU**

Санкт-Петербург, Малоохтинский пр., 68, оф. 214, тел.: (812) 676-03-86, 676-03-87

248 Управление строительно-монтажных работ; АМК; Арден; Архиград; АРХИТЕКТОНИКА; А-Строй; АТЛАН; А-Транс; БалтСтройМонтаж; Бокситогорское дорожное ремонтно-строительное управление; БорСтрой; Бриз; БРiС; Бсб; ВИАДУКС; ВИКИНГ; Водоканал-инжиниринг; Волосовское дорожное ремонтно-строительное управление; Всеволожское дорожное ремонтно-строительное управление; Гарант; Гарант Сервис; Гарант-Сервис; Гатчинское дорожное ремонтно-строительное управление; Гидросервис; ГлавСтройКомплекс; ГорЭнергоПроект; ДженераЛ Контрактинг энд Девелопмент; Дорожник-92; Дорожно-Строительный Комплекс; ДСК «Горизонт»; Запстрой; ЗМК «СтальМет»; ИнвестСтрой; Изотерм; Интер Строй; ИСТ-СТРОЙ; Камея; Кингисеппское дорожное ремонтно-строительное управление; КИРИШИ ЛЕСПРОМ; Киришская передвижная механизированная колонна № 19; Киришская фирма Нефтезаводмонтаж; Кировская строительная компания; Колтушская ПМК-6; Коммун Энерго; Компания АС; КОНСОЛЬ Северо-Запад; Ленинградские областные коммунальные системы; Ленинградский областной водоканал; ЛЕНОБЛЭНЕРГОСТРОЙ; ЛЕФ; ЛИМБ; Лодейнопольское дорожное ремонтно-строительное управление; Лужская МК – 49; Лужское дорожное ремонтно-строительное управление; Маяк; Мегастрой; МЕЛИАН; Металл Строй-Пласт; Монтаж Инженерных Систем – 248; МОНТАЖ-СТРОЙ; Первомайское коммунальное предприятие; ПетроСтройКомплект; Подключение; Подлорожская строительная компания; ПОЛЕСЬЕ; Пригородное дорожное ремонтно-строительное управление-3; Приозерское дорожное ремонтно-строительное управление; Проектмонтаж; Производственно-монтажная фирма ТехПромМонтаж; Производственно-строительная фирма «КитежСтрой»; ПРОКСИМА ПЛЮС; Промышленно-Строительная Группа «БиК»; Птицефабрика Роскар; РАЗСТРОЙГАЗ; РегионЭнергоСервис; Резерв-сантех; Ремонтно-строительные услуги; РОДС; РОССЕЛЬПРОМ-компания № 1; Сантехмонтаж-56; Свет; Светогорское жилищно-коммунальное хозяйство Выборгского района Ленинградской области; Сев.Зап. Тепло-Сервис; Северо-Западная строительная компания; Северо-Западная строительная компания г. Сосновый Бор; Северо-Западный Альянс; СеверСтрой; Севзапстальконструкция-2; Сервисная служба; Сергиенко Виктор Павлович; СК – 296; Сланцевское дорожное ремонтно-строительное управление; СМУ-97; Спбмонтаж; Спецдорстрой; ЗАО Спецстрой; ООО СпецСтрой; СПЕЦХИММОНТАЖ; Статус; СТИЛ-Строй; Строительная Компания «Сервис-Строй»; Строительная компания «Гатчина»; Строительная компания города Выборга; Строительное управление № 335; Строительное управление №299; Строительно-монтажное управление 17; Строительно-техническая компания; Строительный Квартал; Строительный Трест; Строй Инвест Бегуницы; Стройальфа-типс; СтройГрад; СтройИнвест Пикалево; СТРОЙКОМПЛЕКС; Строймеханизация; Строй-Сервис; Сугян Нвер Лаврентьевич; Сфинкс; ТеплоСервис; ТЕПЛОТЕХНИК; Теплый дом «Балтика»; ТЕРРА; Технополис; Техпрогресс; Техстрой-СПб; Тисма; ТИТАНСТРОЙСЕРВИС; Транспортно-строительная компания; Трест № 68; УниСтрой; Управляющая компания по жилищно-коммунальному хозяйству Выборгского района Ленинградской области; УСТР-270; Фирма «ВИКОНТ»; ФЛАГМАН; Цементно-бетонные изделия; Эвольвента; Экотоп; Эксплуатационно-хозяйственное объединение; Электроналадка-Сервис; ЭЛЕКТРОСЕРВИС-ГАЛАЦ; Энергобаланс; ЭНЕРГОСТРОЙ; ООО «Строительная компания «Монблан»; ЗАО «ДОПУСК-0»; ООО «ФасадРемСтрой»; ООО «АвтоСтройСервис»; ООО «ВИПСТРОЙ»; ЗАО «ВИАЛ»; ЗАО «АРКТУР»; ООО «Кристалл»; ООО «Фистел»; ООО «ВИРА сервис»; ООО «Петро-Лайн»; ООО «ЭлектроМонтажИкебан»; ЗАО «Би энд К Ист»; ООО «Строительное Монтажное Управление 47»; ООО «Строитель»; ЛОП «Тихвинское дорожное ремонтно-строительное управление»; ЛОП «Киришское дорожное ремонтно-строительное управление»; ООО «СтройМид»; ООО «АТП «СтройТранс»; ООО «Импульс»; ЗАО «Энергокомплект»; ЛОП «Кировское дорожное ремонтно-строительное управление»; ООО «ВодПроектСтрой Северо-Запад»; ЗАО «СевЗапСервис»; ООО «Атлант»; ООО «ТДА»; ООО «ПЕТРОМЕХАНИКА»; ЗАО «344 Управление Строительно-Монтажных Работ»; ООО «Теплоэнерго-инвест»; ООО «Парикис»; ЛОП «Выборгское дорожное ремонтно-эксплуатационное управление»; МП «Жилищное хозяйство» муниципального образования «Киришское городское поселение Киришского муниципального района»; ООО «ЮА»; ООО «Монтажная компания «ЭНЕРТЕХ»; ЛОП «Рошинское дорожное ремонтно-эксплуатационное управление»; ООО «Автотанк-сервис»; ЛОП «Ломоносовское дорожное ремонтно-строительное управление»; ООО «Строительная компания «РИЛ»; ОАО «Перовское»; ООО «Котлотехника-РСУ»; ООО «Ремонтно-строительная компания «Квартал»; ООО «Атриа»; ЗАО «Научно-производственное объединение специальных материалов»; ЛОП «Пригородное дорожное ремонтно-строительное управление №1»; ОАО «Тосненское дорожное ремонтно-строительное управление»; ЛОП «Пригородное дорожное ремонтно-эксплуатационное управление»; ООО «Новые технологии качества-сервис»; ООО «СтройТрест»; Строительная компания «Данком»; ООО «Восток»; ООО «БалтСтройТранс»; ООО «Вест»; ООО «Управление капитального строительства»; ООО «Передвижная механизированная колонна-94»; ЗАО «Сервис ТК»; ООО «Метексан»; ООО «Акватехнология»; ЗАО «Строительное управление № 3»; ООО «УПРАВЛЕНИЕ КАПИТАЛЬНОГО СТРОИТЕЛЬСТВА»; ООО «Северо-Западная Энергетическая Компания»; ОАО «Всеволожские тепловые сети»; МУП «Тепловые сети» г. Гатчина; ООО «Строительная компания «Юнипро»; ООО «Строинтэкс»; ООО «Производственное объединение «Киришинефтеоргсинтез»; ЗАО «Система»; ЗАО «Вира»; ООО «СТЕК»; ООО «ВЕРТИКАЛЬ»; ООО «Балстрой»; ООО «Агентство недвижимости «ПромСервис»; ЗАО «СК»; ООО «Трасстрой»; ООО «Автомобильно-дорожная компания «Резерв»; ООО «Дорожно-строительная компания»; ООО «Знак-Трейд СПб»; ООО «Топ Теко»; ООО «Строительная фирма «Стандарт»; ООО «Смартэк-ТВ»; ООО «СК «Городской Строительный Центр»; ООО «КИН-Центр»; ООО «Рубикон»; Муниципальное предприятие «Водоканал» Муниципального образования Тихвинское городское поселение Тихвинского муниципального района Ленинградской области; Администрация муниципального образования Тосненский район Ленинградской области; ОАО «Птицефабрика «Северная»; ООО «Теплодинамика Групп»; Муниципальное учреждение «Управление капитального строительства» муниципального образования Кировский муниципальный район Ленинградской области; ООО «МАРТИНОВ»; ООО «ТехМонтажСтрой»; ООО «Спецстроймонтаж Петербург»; ООО «КапСтрой»; ЗАО «ЭНЕРГОСТРОЙИНВЕСТ»; МУ «Единая служба заказчика» Всеволожского района Ленинградской области; ЗАО «НПФ «Октант»; ООО «СМЭУ «Заневка»; ООО «БалтПрофиль»; ЗАО «Полари»; ООО «Строй-Сити»; ООО «Жилищное хозяйство»; ГУ «Управление строительством Ленинградской области»; ООО «КапиталСтрой»; филиал ЗАО «Хасконинг Недерланд Б.В.»

**саморегулирование успеха**  
**надежное партнерство – качество и безопасность**