

Санкт-Петербургский СТРОИТЕЛЬНЫЙ

№ 29 (73) 4 августа 2003 года ЕЖЕНЕДЕЛЬНИК

СОЮЗ СТРОИТЕЛЬНЫХ
ОБЪЕДИНЕНИЙ И ОРГАНИЗАЦИЙ



7 августа



ДЕНЬ СТРОИТЕЛЯ

в Ледовом дворце

Справки по тел. 319 90 63

Официальный публикатор правовых актов в области проектирования, реконструкции, строительства и капитального ремонта

АНОНСЫ НОМЕРА

Строителям города!



Администрация города и руководство строительного комплекса Санкт-Петербурга поздравляют строителей с профессиональным праздником.

Стр. 12

Традиционные итоги

Ежегодно во второе воскресенье августа строители России отмечают свой праздник. По сложившейся традиции в этот день строители Петербурга подводят итоги работы за прошедший год (а он был юбилейным!) и говорят о планах на год грядущий.

Стр. 13

Праздничная победа

Убедительную победу одержал Смольный. Уставный суд вынес решение, подтвердившее позицию Администрации Санкт-Петербурга по деятельности ИТК. Строители, подписавшие две недели назад письмо в Уставный суд и прокуратуру, получили лучший подарок.

Стр. 16

Петербургские лидеры

Внимание федеральной власти и лично Президента РФ к Санкт-Петербургу способствовало повышению интереса к историческому наследию города, к сохранению его архитектурных шедевров. Сегодня наш город – лидер в этой области.

Стр. 24

Впереди новые ВЫСОТЫ



В этом юбилейном для Санкт-Петербурга году «Строительный Ежедневник» выступил Генеральным информационным партнером города в проведении Дня строителя. Этот праздничный номер мы практически целиком посвятили поздравлениям, представлению достижений и потенциала компаний, тенденциям инвестиционно-строительного комплекса в целом. За прошедший год вы все сделали очень много для нашего города. Впереди – новые высоты!



Поздравляем строительные компании Петербурга с Днем строителя!

Признавая всю важность этой отрасли
для экономического подъема в России, желаем всем
строительным компаниям успеха и процветания!

Управление ОАО "МДМ-Банк Санкт-Петербург"

МДМ Банк
Санкт-Петербург

Глобальные планы

Компания «ЛенСпецСМУ» хорошо известна как крупный застройщик, который берется за разработку и реализацию самых сложных и интересных проектов. Сейчас компания работает над тремя крупными проектами: двумя жилыми комплексами в самом центре города, а также реконструкцией и благоустройством территорий на острове Бычий и полуострове Безымянный.

Каждый проект сложен по-своему: в центре необходимо не нарушить гармонию, соединив традиционную архитектуру с современными представлениями о комфорте, на территориях, прилегающих к Крестовскому острову, строители столкнутся с отсутствием инфраструктуры. Но в компании «ЛенСпецСМУ» уверены, с этими проектами они справятся.

«У Ростральных колонн»

На стрелке Васильевского острова, где с набережной Макарова открывается великолепная панорама на Неву и Тучков мост, «Эталон-ЛенСпецСМУ» приступает к реализации проекта по реконструкции исторических фасадов и строительству нового гостинично-административного и жилого комплекса «У Ростральных колонн».

Расположение комплекса – между Волховским переулком и Биржевой линией – уникально благодаря редчайшему сочетанию исторического центра и защищенности от шумных магистралей. С одной стороны – бывшие помещения винных складов купцов Елисеевых, с другой – знаменитый корпус первой Российской библиотеки Академии наук. По словам Евгения Герасимова, руководителя архитектурного проекта, комплекс будет гармонично сочетаться со старой архитектурой. После капитальной реконструкции в нескольких зданиях разместятся ресторан, фитнес-клуб, салон красоты, еще восемь зданий пойдут под снос. На их месте возведут новые постройки.

Новый комплекс включает в себя семь зданий высотой от двух до восьми этажей. Его площадь составит 68,5 тыс. кв. метров. Жилая застройка, два восьмиэтажных здания, займет около 30 тыс. кв. метров. Будет построена семиэтажная гостиница с залом для конференций, офисами, автостоянкой на 40 машиномест, также предусмотрены стоянки на 221 автомобиль. По периметру комплекса разместится малоэтажная застройка: на верхних этажах жилье, на первых – магазины. Сдать комплекс ЗАО «ЛенСпецСМУ» планирует в первом квартале 2006 года.

У Смольного

Проект возведения административно-жилого комплекса на улице Смольного, 4, уникален даже для «ЛенСпецСМУ». Впервые холдинг осваивает территорию в самом центре города, недалеко от Таврического дворца и Смольного собора, с обязательным условием сохранить старинные постройки и вписаться в исторический ландшафт. В этом компании помогают партнеры – строительная корпорация «Возрождение Санкт-Петербурга». Они инвестируют в проект, заказчиком которого является «ЛенСпецСМУ», половину всех необходимых средств. Проектировщиком комплекса является мэтр петербургской архитектуры, Юрий Исаевич Земцов. На сравнительно небольшом, заросшем деревьями участке посредством устройства террас он нашел воз-

можность сделать 85 процентов квартир «видовыми» – на Смольный собор и Неву. В глубине участка будут построены дома в стиле «хай-тэк», основному зданию вернут первоначальный двухэтажный облик XVIII века, освободив от более поздних наслоений – перестроек. Воссоздадут храм в центре ансамбля, в крыльях которого расположатся помещения социально-культурного назначения. Еще одна старинная постройка – «теремок» – будет также сохранена и тщательно отреставрирована. Планируется возведение гостиницы, бизнес-центра. Общая площадь – около 200 тыс. кв. метров. В домах по семь-восемь этажей предусмотрен уровень комфорта, практически соответствующий понятию «элитное жилье» – от выделенных интернет-линий до подземных гаражей в полторы тысячи машиномест на тысячу квартир. Начать строительство первой очереди компания планирует осенью этого года.

Острова облагораживают

Но планы компании распространяются не только на центр города. В качестве агентства по развитию территорий ЗАО «ЛенСпецСМУ» планирует радикально реконструировать и благоустроить остров Бычий и полуостров Безымянный, придерживаясь разработанной концепции комплексной застройки. На этой территории планируется создать единый архитектурный комплекс. Концепция предполагает реконструкцию, благоу-



Комплекс «У Ростральных колонн»

ройство территорий и масштабное новое строительство. У «ЛенСпецСМУ» уже есть солидный опыт квартальной застройки и комплексного подхода к освоению территорий.

В задачи ЗАО «ЛенСпецСМУ» входит, во-первых, разработка единой комплексной концепции застройки, во-вторых, согласование строительного плана с различными инстанциями и, наконец, самое главное – обеспечение инвестиций, привлечение средств.

На островах появится многофункциональный комплекс зданий: жилье различных типов, гостиницы, бизнес-центры, спортивные сооружения, соответствующая инфраструктура (магазины, кафе, рестораны, школы, детсады и пр.).

Вдоль канала протянется набережная, будут устроены трибуны для зрителей. Естественно, сохранятся, и более того, приумножатся зеленые насаждения, обустроится парковая зона.

Особенность проекта в том, что все самые затратные работы нужно проводить еще до собственно строительства.

*Уважаемые коллеги!
Поздравляю вас с профессиональным праздником – Днем строителя! Устойчивое и динамичное развитие строительной отрасли вносит весомый вклад в экономический потенциал нашей страны. Искренне благодарю всех строителей, монтажников, архитекторов, проектировщиков, тех, чьим трудом и золотыми руками возводятся города, за самоотверженный созидательный труд. Благодарю за то, что сохранили верность профессии, за мастерство и рабочую сноровку! Желаю всем новых свершений, творческого вдохновения, успехов и благополучия.*

*Генеральный директор
строительного холдинга
«Эталон-ЛенСпецСМУ»
В.А. Заренков*



Дорогие петербуржцы!

От всей души поздравляю Вас с Днем строителя! Многие отнесут День строителя сугубо к профессиональным праздникам, но, на мой взгляд, его масштабы гораздо шире – это праздник каждого петербуржца, и имеющего свой дом. Строительство всегда считалось отраслью, определяющей развитие общества и государства. По качеству построенных объектов, их облику и внутреннему содержанию определяется потенциал города, региона, страны, а соответственно, и каждого ее жителя. Благодаря усилиям всех работников строительной сферы наш город процветает, его здания и памятники приобретают новую жизнь. Именно строители создают Петербург, любимый петербуржцами и гостями со всех уголков России и мира. Дорогие коллеги, партнеры и клиенты, еще раз с праздником! Успехов Вам, воплощения всех планов и идей, крепкого здоровья, счастья и благополучия!

*Генеральный директор холдинга Р.В.И
Д.С. Тиктинский*



**Дорогие строители!
ОАО «Промышленно-строительный банк» от всей души поздравляет вас с профессиональным праздником!**

Где бы вы не трудились – в небольшом райцентре или в мегаполисе – своим ежедневным трудом вы создаете запоминающийся облик нашей страны, новое лицо России. И вам есть чем гордиться! Тысячи семей справляют новоселья, открываются новые магазины и школы, спортивные комплексы, транспортные маршруты. Главное – не сбавлять темпов, строить больше, качественнее и доступнее. Петербуржцы ценят ваш труд. Особые слова благодарности всем тем, кто строит и реконструирует Санкт-Петербург: благодаря вам наш город обрел новую красоту и блеск в дни празднования его 300-летия. Многие ваши проблемы близки и понятны нам: ведь недаром в названии нашего банка есть слово «строительный». Желаем новых архитектурных дерзаний, масштабных строительных проектов. Крепкого вам здоровья, счастья, семейного благополучия!



С момента своего основания Промышленно-строительный банк (ПСБ) уделяет особое внимание работе с предприятиями и организациями строительного комплекса. Строительные компании – клиенты ПСБ – размещают свободные денежные средства в банке, ведут активную работу по расчетному счету, пользуются банковскими гарантиями, имеют возможность заключать договор с банком на прием платежей от физических лиц за приобретаемое жилье, получать заработную плату на пластиковые карты, имитируемые ПСБ. В целях укрепления взаимовыгодного партнерства банк занимается разработкой индивидуальных программ сотрудничества с клиентами.

Обслуживанием организаций строительной отрасли в Санкт-Петербурге занимается специализированный филиал банка – «Строительный». Кредитование строительства и развития производства – основные задачи филиала, с которыми он справляется на высоком профессиональном уровне. Специалисты филиала адаптируют стандартные банковские продукты к потребностям

строительных предприятий, ведут проекты, связанные с операциями с недвижимостью.

Один из самых интересных проектов ПСБ – кредитование застройщиков на цели строительства жилых объектов. Всем известно, что застройщики осуществляют финансирование объектов не за счет собственных средств и банковских кредитов, а в большей степени за счет сбора средств у граждан. Таким образом, население берет на себя существенные риски по «недострою» и задержке сроков сдачи объектов. ПСБ в рамках проекта переложил риски населения на собственные плечи: он проводит проверку объемов выполненных работ на объектах, финансирует их и оформляет в качестве залога доли долевого права на финансируемом объекте.

На сегодняшний день в ПСБ открыт лимит на финансирование строительства жилых объектов в размере 300 млн рублей. Банк ведет работу по совершенствованию процедуры данного вида кредитования. В ближайшем будущем ПСБ планирует предложить физическим лицам технологии кредитования на покупку строящегося жилья.

www.icbank.ru
Ген. лиц. ЦБ РФ №439 от 01.07.2003

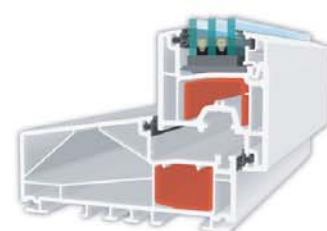
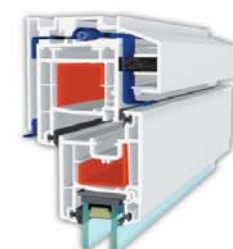
Для проектных и архитектурных фирм

- расчет температурных полей ограждающих конструкций
- статические расчеты
- разработка монтажных узлов
- разработка и выпуск нормативной и технической документации
- оптимизация воздухообмена в помещениях
- архитектурные решения

Для строительных организаций

- консультации по выбору фирм - поставщиков
- курирование работ на всех этапах
- помощь в организации производства по выпуску оконных конструкций

КВЕ[®]
ОКОННЫЕ ТЕХНОЛОГИИ



www.kbe.ru

качественный профиль для окон

Представители марки КВЕ:

В Москве

2-ой Рошинский проезд, д. 8
тел./факс: (095) 232-93-30

в Санкт-Петербурге

ул. Захарьевская, д. 31
тел./факс: (812) 275-46-77

в Екатеринбурге

ул. Луначарского, д. 185, оф. 204
тел./факс: (3432) 24-46-97; 24-48-07

в Самаре

ул. Циолковского, д. 1а
тел./факс: (8462) 42-45-71; 42-45-72

в Новосибирске

ул. Фрунзе, д. 96, оф. 805
тел./факс: (3832) 24-42-09

в Хабаровске

тел./факс: (4212) 21-44-98

в Ростове

ул. Варфоломеева, д. 241/1
тел./факс: (8632) 32-03-74,
61-87-53







Sirokko®
ГРУППА КОМПАНИЙ

вентиляция
кондиционирование
водообеспечение
отопление

www.sirokko.com

198005, Санкт-Петербург
Московский пр., д. 25
тел.: (812) 320-17-93
факс: (812) 320-43-56
e-mail: info@sirokko.com

Ваши руки дарят городам стройные улицы, а людям - тепло и уют. Хотим пожелать, чтобы светлыми и радостными стали для Вас не только праздники, но и будни. Пусть удача и успех сопровождают каждый Ваш проект. Искренне желаем, чтобы в Ваших семьях всегда царили мир и спокойствие. Здоровья Вам и процветания!

С ДНЕМ СТРОИТЕЛЯ!

ЗАО «Строительный трест №28» — СОЮЗ ОПЫТА И СОВРЕМЕННЫХ ТЕХНОЛОГИЙ



Создание фундамента в общем процессе строительства жилого дома занимает не более нескольких месяцев, при этом именно от качества фундамента, основы здания, в большой степени зависит срок эксплуатации всего дома. ЗАО «Строительный трест №28» выполняет работы по устройству свайных фундаментов, начиная с 1976 года. Каждый пятый ленинградский-петербургский новосел живет в домах, построенных на фундаментах треста.

ЗАО «Строительный трест №28» с момента своего создания выполняло работы по устройству фундаментов жилых и промышленных зданий по всему Ленинграду, что составляло в то время 75% от всех городских заказов. По словам генерального директора компании, заслуженного строителя России Виктора Сенченко, в настоящее время меньшим количеством бригад выполняется объем строительных работ, сопоставимый с самыми продуктивными годами деятельности предприятия в советское время. Это стало возможным за счет высокой производительности труда, внедрения новых современных технологий и оборудования. Поэтому трест является одной из самых востребованных субподрядных организаций по устройству свайных фундаментов. С компанией работают такие известные строительные фирмы как: «Возрождение Санкт-Петербурга», «Петербургская

Недвижимость», «47 Трест», «Ренессанс Construction», ЛЭК, «Строительный Трест», «М-Индустрия», «Петротрест» и многие другие.

Шестнадцать лет назад специалисты компании разработали и запатентовали уникальную технологию статического вдавливания свай. Эта технология является альтернативой широко применяемым буронабивным сваям. Щадящий метод позволяет выполнять фундаменты в сложных районах, например, в историческом центре города, не подвергая риску близлежащие здания. С использованием этой технологии были построены жилые дома на Невском проспекте, улице Восстания, Таврической и Итальянской улицах, на набережной Робеспьера.

Всего возведено более 100 объектов.

Применялась она и при строительстве промышленных и коммерческих объектов, таких как пи-

воаренный завод «Вена», торговый центр на Сенной площади, ГОЗНАК и других. Последние несколько лет установки УСВ-120 (сейчас в компании их три) работают без остановок. Специалисты «Строительного треста №28» совершенствуют технологию, увеличивая усилия вдавливания, что позволяет достигать проектной несущей способности свай до 150 т.

«Работа на стройке, особенно на начальном этапе устройства фундамента, сложна и специфична, мы обеспечиваем людям нормальный быт и производственные условия, поэтому в последние годы наблюдается приток молодежи в нашу организацию. Несмотря на то, что сейчас почти не ведется централизованно профессиональная подготовка по строительным специальностям, руководству треста удалось решить эту проблему. Так, в позапрошлом году мы приняли и обучили по на-

шему профилю порядка восьмидесяти семи человек, в прошлом – сорок семь», – говорит Виктор Сенченко. Сейчас в компании работают 400 человек. Трест сохранил всю технологическую базу, собственные цеха по ремонту, дом отдыха, в машинном парке компании сегодня 136 единиц строительной техники.

«Строительный трест №28» имеет лицензии не только на строительную деятельность, но и на проектирование. Компания является действительным членом Российского общества по механике грунтов, геотехнике, фундаментостроению. Заслуги предприятия дважды были признаны на конкурсе «Общественное признание».

Госстрой России включил трест в Единый федеральный реестр лучших предприятий инвестиционно-строительного комплекса России, фирма включена Экспертным Советом ЭСОН в перечень надежных и стабильно работающих предприятий строительного комплекса. «Строительный трест №28» первым в городе, в 1998 году, был награжден «Золотой медалью» Ассоциации Содействия Промышленности Франции за сохранение устойчивости предприятия в условиях финансового кризиса.

ЗАО «Строительный Трест №28»
195027, СПб, ул. Якорная, 9А
тел. 222-3242, 222-5434



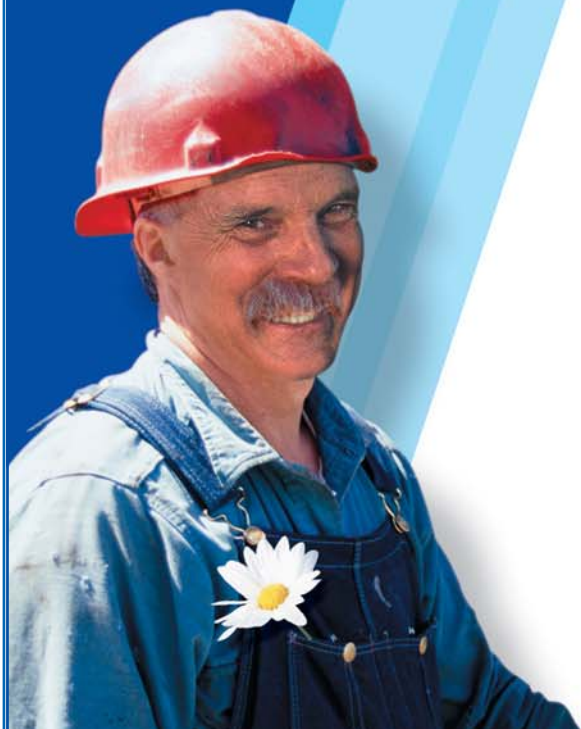
Инвестиционно-строительная группа «Невский Синдикат» поздравляет всех с Днем Строителя!

Как же нам не веселиться!
Ведь причин для грусти нет,
День строителя сегодня,
Вот веселия секрет!

С этим праздником чудесным
От души поздравить рад,
Пожелать больших успехов
Всем Вам "Невский Синдикат"!

Юбилей наш город встретил,
Хорошеет с каждым днем,
И строителей заслуга,
Что домов все больше в нем!

Мы строителям желаем
Инвестиций круглый год,
Счастья, бодрости, здоровья,
"Сладких" пятен без хлопот!



ИВИ-93 Думая о будущем

Компания ЗАО «ИВИ-93», отметив вместе с трехсотлетием Санкт-Петербурга свой десятилетний юбилей, спешит рассказать о своих достижениях и поделиться праздничным настроением со всеми строительными организациями города.

О фирмах, перешагнувших десятилетний порог, говорят с уважением. Ведь они были первыми, кто отважился на организацию собственного дела в сложной экономической ситуации. Компании «ИВИ-93», как и многим другим фирмам, пришлось пережить трудные времена экономического кризиса. Генеральному директору компании Борису Роговому удалось сломать сложившуюся структуру долговых обязательств, была введена жесточайшая дисциплина, вертикально интегрированная система управления, тщательно контролировались финансовые потоки. В результате фирма вышла на качественно новый уровень развития. Все средства, получаемые от реализации построенных домов, направлялись на рефинансирование и увеличение объемов производства. Было закуплено современное оборудование, внедрены новые технологии строительства, учитывающие особенности геологии, климата и архитектурной среды нашего города. Сегодня по темпам

прироста и капитализации основных средств ЗАО «ИВИ-93» входит в десятку наиболее развитых строительных компаний Санкт-Петербурга. 31 января 2003 года решением президиума Союза строительных организаций ЗАО «ИВИ-93» было принято в Союз строительных объединений и организаций как полноправный представитель строительного сообщества.

Компания «ИВИ-93» является инвестиционно-строительным холдингом, что позволяет эффективно управлять строительными и инвестиционными процессами. На счету компании жилые дома, небольшой гостиничный комплекс, помещения социально-бытового и коммерческого назначения. В состав холдинга входят проектная мастерская, генподрядная организация, специализирующаяся на возведении монолитных каркасов зданий, юридическая компания, осуществляющая правовое обеспечение деятельности холдинга, а также компания, специализирующаяся на комплектации строящихся

объектов холдинга материалами. Такая организация бизнеса дает все возможности для успешной работы компании по многим направлениям. Среди них инвестирование в строительство жилых и нежилых объектов; управление инвестиционными проектами и строительством (включая инжиниринг и консалтинг); генеральное проектирование и исполнение функций заказчика; выполнение строительных-монтажных работ; операции с объектами недвижимости на первичном и вторичном рынке; участие в инвестиционных проектах квартальной реконструкции.

Недавно компания приступила к реализации программы комплексной модернизации городских кварталов массовой послевоенной застройки. Уже началась работа в квартале 12 Калининского района, в 25 и 18 кварталах Красногвардейского района. Именно в освоении квартальных территорий руководство компании видит перспективы для развития холдинга. В ближайших планах и создание сети мини-гостиниц. Первый опыт – гостиница на 48 номеров на Гороховой улице уже сдана в эксплуатацию, в дни юбилея Санкт-Петербурга там разместились первые постояльцы – гости нашего города. В 2004 году будет построен еще один мини-отель на Рижском проспекте. В будущем гостиничная сеть компании

«ИВИ-93» из пяти-восьми небольших отелей будет включена в городской план развития гостиничного комплекса Санкт-Петербурга.

По итогам первого полугодия компания сдала в эксплуатацию более 20 тыс. кв. метров жилого и коммерческого назначения, во втором полугодии планируется сдать еще 60 тыс. кв. метров жилья. В настоящее время основные районы застройки «ИВИ-93» – Калининский, Красногвардейский, Адмиралтейский и Василеостровский. В ближайших планах компании – освоение Петроградского района, где планируется строительство трех элитных жилых домов.

Компания принимала активное участие в подготовке к празднованию 300-летия Северной столицы –

занималась реставрацией объектов архитектурного наследия. Так, новую жизнь получили памятник Петру I на Большоохотинском проспекте и мемориальная доска в Адмиралтейском районе. Была оказана финансовая поддержка фонду 300-летия Санкт-Петербурга и администрациям районов города в подготовке празднования юбилея.

Мы не случайно начали статью о ЗАО «ИВИ-93» с рассказа о трудностях, которые выпали на долю компании несколько лет назад. Слабых духом они сломили, сильных – сделали настоящими профессионалами своего дела. Только тот, кто смог преодолеть все преграды и знает, что такое тяжелый будничный труд, – может по-настоящему радоваться праздникам.

Руководство ЗАО «ИВИ-93» поздравляет коллег и партнеров с Днем строителя и желает всем профессионалам, работающим на строительном рынке, удачи в бизнесе, здоровья, терпения и благополучия. Пусть все начинания, направленные на улучшение жизни города, будут успешными, ведь от добросовестной работы строителей и социальной направленности реализуемых ими проектов зависит, в каком городе будут жить петербуржцы XXI века.

**Инвестиционно-строительная компания ЗАО «ИВИ-93»
199178, Санкт-Петербург, В.О., 17-я линия, 58
Тел. 327-75-11 Факс 327-75-16**



ЛИДЕР СТРОИТЕЛЬНОГО РЫНКА

СТРОИТЕЛИ! КОЛЛЕГИ! ДРУЗЬЯ!

ГРУППА ЛСР ПОЗДРАВЛЯЕТ ВАС С ДНЕМ СТРОИТЕЛЯ.

МЫ С ВАМИ ПО ПРАВУ МОЖЕМ ГОРДИТЬСЯ СВОЕЙ ПРОФЕССИЕЙ.
НЕДАРОМ ГОВОРЯТ, ЧТО ОДНО ИЗ ТРЕХ ГЛАВНЫХ ДЕЛ В ЖИЗНИ
– ЭТО ПОСТРОИТЬ ДОМ.

ЖЕЛАЕМ ВАМ УДАЧИ, УСПЕХОВ И ВСЕГО САМОГО ЛУЧШЕГО!



СК "ВОЗРОЖДЕНИЕ САНКТ-ПЕТЕРБУРГА" / МОССТРОЙРЕКОНСТРУКЦИЯ
ООО "ГАТЧИНСКИЙ ДСК" / ЗАО "ГАТЧИНСКИЙ ДСК" / ДСК "БЛОК" / ГРСТ-6
ПО "БАРИКАДА" / СТРОЙДЕТАЛЬ / НПО "КЕРАМИКА" / ЛЕНСТРОЙКЕРАМИКА
НАЗИЕВСКИЙ КСМ / ГРАНИТ-КУЗНЕЧНОЕ / РУДАС / СТРОЙЛЕС / ВЕРТИКАЛЬ
ОКНА ДЕЛЮКС ПЛЮС / ЗАВОД МЕТАЛЛОКОНСТРУКЦИЙ / ЧИФКО ПЛЮС
КАМНЕОБРАБАТЫВАЮЩИЙ ЗАВОД-АВТОМАТ / УМ-260 / ПЕТЕРБУРГСТРОЙТРАНС
САНКТ-ПЕТЕРБУРГСКИЙ РЕЧНОЙ ПОРТ / ЛЕНИНГРАДСКИЙ РЕЧНОЙ ПОРТ / ЗСК-19
WWW.LSRGROUP.RU



Компанию «Источник–Строй» признали надежной



строительства, но здесь все проще – нужно соответствовать установленным СНИПам.

– Какие направления компания намерена развивать в ближайшее время?

– ИСК «Источник–Строй» планирует развивать направление, связанное с полной технической эксплуатацией своих домов. Предполагается создание завода стройматериалов и масштабное развитие других структур компании. Планируется существенное расширение сферы деятельности отдела недвижимости компании. В связи с устойчивым спросом со стороны клиентов компания намерена предоставлять услуги по операциям с недвижимым имуществом. Теперь в рамках одной компании можно будет продать свою старую квартиру и одновременно купить новую. Юридический отдел компании будет предоставлять все виды юридических услуг гражданам и организациям. Продажи квартир в компании стабильно растут, с поставщиками заключены долгосрочные договоры, поэтому фирма имеет хорошие финансовые резервы для поддержания цен на конкурентоспособном уровне.

– Компания «Источник–Строй» хорошо известна на рынке жилищного строительства, как обстоят дела с коммерческой недвижимостью?

– Сейчас мы выходим на рынок строительства бизнес-центров, покупаем недострой на улице Лебедева, где разместится бизнес-центр площадью 50 тыс кв. метров с развлекательной частью и трехзвездочной гостиницей европейского уровня. Также решается вопрос с приобретением пятна под бизнес-центр на улице Художников. Коммерческая недвижимость сейчас набирает обороты, особенно активно развивается сегмент среднего класса, в котором мы и намерены работать.

– Какой проект, реализованный компанией, вы могли бы назвать самым интересным?

– Скорее всего, небольшой, но очень серьезный и сложный объект на улице Гангутской: вставка между домами 10 и 6. Мы провели реконструкцию настоящего памятника архитектуры. Здание на Гангутской, 8, состоит на учете в КГИОП по Списку вновь выявленных объектов, представляющих историческую ценность. По архивным данным, дом построен в конце XVIII века, архитектурный стиль – классицизм. В середине прошлого столетия владельцем особняка был известный петербургский архитектор, признанный мастер классицизма Петр Сильвестрович Пильнев, ученик Джакомо Кваренги и Луиджи Руска. Нам удалось построить объект без башенного крана, без негативного воздействия на соседние дома, соединив современную функциональность с традиционной архитектурой. Этот проект можно считать примером грамотного освоения исторического центра города.

– Как и многие другие строительные предприятия, компания, наверное, сталкивается с проблемой нехватки пятен?

– Политика нашей компании в этом отношении позволяет решать вопрос с нехваткой пятен. Мы твердо убеждены, что невозможно в современных условиях без сопутствующих финансовых рисков вести одновременное строительство более шести жилых объектов, поэтому не берем пятна про запас. У нас уже есть задел на несколько лет, а наличие пятен, на которых не ведется строительство, тормозит развитие строительного рынка города.

– Какими критериями руководствуется компания при выборе участка под строительство?

– Наши специалисты всегда точно знают, жилье какого типа, по какой цене и в каком районе города пользуется спросом. Приступая к строительству нового дома, мы учитываем специфику места, в проект закладываем именно те планировочные решения, строительные материалы и технологии, которые наиболее популярны у клиентов.

При выборе пятна мы всегда задаемся вопросом, что заинтересует клиента в будущем доме. Например, если определяющий фактор цена, мы можем предложить ему недорогие квартиры на Ржевке, если вид из окон, то жилой комплекс «Аврора», если расположение в исторической части города, то дом на Гангутской улице.... Наши проекты – порой единственная возможность для людей достичь нового качества жизни в полюбившемся им районе.

– Известно, что компания разрабатывает различные варианты взаимодействия с дольщиками. На ваш взгляд, можно ли будет в ближайшие несколько лет вообще отказаться от средств дольщиков и строить жилье на собственные деньги?

– Строить жилье, вкладывая средства компании, выгоднее процентов на 20, чем на средства дольщиков. Сейчас многие компании занимаются тем, что скупают квартиры по минимальным ценам на ранних этапах, а дождавшись ценового пика, продают их. Таким образом зарабатывается до 35 процентов годовых. Все хотели бы отказаться от средств дольщиков, но у 99% компаний это не получится хотя бы потому, что взять в банке необходимый кредит очень сложно: многим компаниям нечего предоставить в залог. Так что долевое строительство работало и будет работать.

– Недавно в ДК им. Ленсовета проходили гастроли театра «Ленком». «Источник–Строй» был генеральным спонсором проекта. Спонсорские акции являются постоянным направлением деятельности компании?

– Так или иначе, все предприятия рекламируются. Спонсорство – возможность заявить о себе не путем раздражающей банальной рекламы, а акциями, интересными городу и горожанам. Петербург – город театральный, поэтому гастроль Ленкома могли вызвать только положительные эмоции. Мы готовы спонсировать интересные проекты.

– «Источник–Строй» активно участвует во многих спортивных мероприятиях, спортивная сторона играет важную роль в жизни компании?

– В нашей компании любимо все, что связано со спортом. Мы участвуем во всех коммерческих спортивных мероприятиях. Недавно победили в соревнованиях по боксу среди строительных компаний, организованных вашей газетой, перед Новым годом намерены выиграть финал. «Источник–Строй» содержит профессиональную команду по мини-футболу, наша цель в этом году – выйти в высшую лигу. Футбол – мой любимый вид спорта, и что приятно, коллеги по фирме меня в этом поддерживают.

Недавно компания «Источник–Строй» была включена в Российский единый реестр «Лучшие предприятия инвестиционно-строительного комплекса России» Федерального лицензионного центра Госстроя. До этого заслуги компании оценили в Экспертном совете по определению надежности предприятий (ЭСОН), включив «Источник–Строй» в Перечень стабильных и надежно работающих предприятий строительного комплекса. О принципах работы компании журналист «Строительного Еженедельника» говорит с генеральным директором «ИСК «Источник–Строй» Мироном Шакирой.

– Каким образом молодая компания добилась признания ЭСОН и Госстроя?

– Бытует мнение, что статус надежного предприятия легко получить за деньги, тем не менее, в отношении ЭСОН и Госстроя это утверждение абсолютно не соответствует действительности. Большинство строительных компаний могли бы это себе позволить, а в ЭСОНе, например, всего 15 предприятий. Проверка и отбор действительно серьезные, поэтому компания, получившая статус надежной и вошедшая в реестр, может этим гордиться. Мы изъявили желание номинироваться, ответили на все вопросы, предоставили финансовые отчеты. Основным критерий отбора – финансовая состоятельность. Можно строить одновременно 30 объектов, но иметь при этом «хвост», то есть, для того чтобы построить следующие 10 домов, компании приходится финансировать их за счет предыдущих 13. К сожалению, такая тенденция сейчас наблюдается. Кроме того, предприятие должно быть абсолютно открыто: белая бухгалтерия, баланс. Другой немаловажный критерий – качество

199106, Санкт–Петербург, В.О., ул. Карташыхина, д. 1/3
Тел.: (812) 322–68–88, 320–79–99 www.istroy.spb.ru

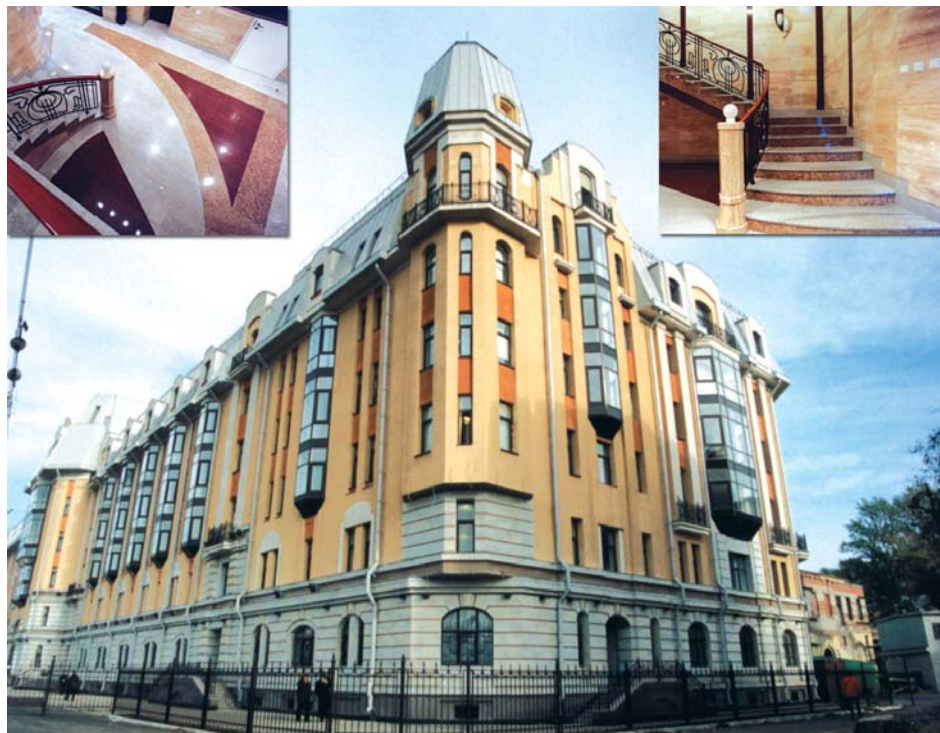


Работы любой сложности
с использованием природного камня

МРАМОР
ГРАНИТ
ИЗВЕСТНЯК

Высококвалифицированные специалисты выполняют для вас:
• работы по облицовке фасадов зданий как традиционным методом, так и с применением анкерного крепления
• работы по облицовке стен, полов и лестниц внутри помещений
• фасонные изделия: подоконники, столешницы, цельные ступени
• детали для каминов, барные стойки и т.д.

Осуществляем поставку материалов в плитке и крупноформатных плитах



Санкт-Петербург, ул. Б. Посадская, д. 9/5 Тел./факс: 232-3797, 233-1862, 8-911-2345078



Агентство Деловой Информации
«ИнформПрессСервис»

Поздравляет



От всей души поздравляем
строительное сообщество с
профессиональным праздником!
Здоровья вам и удачи, новых
высот и красивых побед,
дорогие строители!

Т.Евс.

Е.Г. Гаген, генеральный директор агентства
деловой информации «ИнформПрессСервис»
и все сотрудники агентства



С Днем Строителя!

Петербургстрой Skanska поздравляет с праздником всех, кто причастен к этой самой созидательной и благородной профессии! Дорогие коллеги! Вы многое сделали на благо родного города и его жителей. Давайте объединим усилия. От нас зависит, как будут жить наши дети и каким увидят Санкт-Петербург наши потомки! Мира, любви и благополучия, дорогие строители, Вам и Вашим семьям!

ПЕТЕРБУРГСТРОЙ
SKANSKA

ЗАО "Петербургстрой-Сканска"
190000, Санкт-Петербург
ул. Большая Морская, 55
Тел.: (812) 320 8686
Факс: (812) 311 0702
sales@peterburgstroy.ru
www.peterburgstroy.ru



Дорогие коллеги!

Без малого пять десятилетий празднует наша страна профессиональный праздник - День строителя.

Это праздник людей самой мирной, самой творческой профессии. И, конечно же, нет почётнее профессии строителя! Умелые руки, мастерство, работающий характер ценились во все времена. Все мы строим нашу судьбу, нашу жизнь, наш город; и сегодня мы поздравляем всех, кто своим трудом, своим талантом строит дома, дороги, мосты. Мы поздравляем всех, чья строительная энергия создаёт новый, прекрасный облик нашего Петербурга.

От всей души поздравляем с праздником всех петербургских строителей и желаем им успехов в их благородном труде.

Счастья, удачи, здоровья и благополучия вам и вашим семьям!

Коллектив холдинга Петротрест

СПРОС НА ПЛАСТИКОВЫЕ ОКНА «ТИССЕН» НЕУКЛОННО РАСТЕТ

К 300-летию юбилею Санкт-Петербург заметно похорошел. Определенную лепту в обновление старых зданий и строительство новых внесла и немецкая фирма «ТИССЕН ПОЛИМЕР ГмБХ». Тысячи окон и дверей, десятки витражей, а также сложных светопрозрачных конструкций из профильных систем «ТИССЕН» были установлены в городе и его пригородах только в последние месяцы.



Продукция компании «ТИССЕН ПОЛИМЕР ГмБХ» предоставляет своим клиентам самый широкий выбор различных систем: от простых оконно-балконных до сложных дверных и фасадных с повышенными теплозащитными свойствами. Наряду с белыми профилями большой популярностью пользуются окна из цветного профиля с имитацией различных пород дерева.

Все эти системы отличают изящные формы и надежность в эксплуатации. Они хорошо зарекомендовали себя как в жарком климате юга России, так и в холодных климатических условиях, например: в Норильске, Томске, на Чукотке, в Салехарде и других городах с суровым климатом, где окна и фасады из профилей «ТИССЕН» прошли серьезный экзамен на морозостойкость в реальных условиях.

Наряду с элегантностью каждая профильная система фирмы «ТИССЕН ПОЛИМЕР ГмБХ», обладает целым рядом технических преимуществ. Достаточно упомянуть высокую сопротивляемость к ветровым нагрузкам, возможность установки даже в простые оконные системы стеклопакетов толщиной до 39 мм, что позволяет производить окна с более высокими теплозащитными характеристиками, тем самым потери тепла через окна будут значительно снижены. В некоторые профили возможна установка стеклопакетов до 55 мм.

Тем, кто хочет еще меньше обогревать улицу, фирма «ТИССЕН ПОЛИМЕР ГмБХ»

предлагает новую оконно-балконную пятикамерную систему «Престиж» с конструктивной толщиной 76 мм и тремя контурами резиновых уплотнителей. Приведенное сопротивление теплопередаче профилей рамы и створки в с металлическим усилителем в сборе составляет $R_0 = 0,83 \text{ м}^2 \text{ } ^\circ\text{C}/\text{Вт}$.

По сравнению с аналогичными системами других фирм, которые добавили в систему с внутренним уплотнением третий внешний уплотнитель в створку, система «Престиж» обладает целым рядом технологических преимуществ (см. рекламный блок).



Все уплотнители системы «Престиж» изготовлены из особой резины серого цвета, которая подчеркнула солидность профильной системы. При испытаниях на долговечность серые уплотнители показали те же результаты, что и резиновые уплотнители для других оконно-балконных систем, а также для системы фасадов и зимних садов. Свыше 30 лет они не должны создавать заказчику никаких проблем.

Для обеспечения притока воздуха с улицы оконные и балконные системы «ТИССЕН» могут снабжаться специальным вентиляционным клапаном «Регель-эр». Достоинства данного вентиляционного устройства очевидны:

- автоматическое регулирование подачи воздуха;
- сохранение тепло- и шумозащитных качеств окна;
- надежный отвод влаги;
- отсутствие сквозняков;
- быстрый монтаж, в том числе на уже установленном ранее окне/двери, без применения сложной техники и фрезерования отверстий;
- скрытое расположение, не портящее внешний вид;
- привлекательная цена.

Продолжает расти интерес и к системе фасадов и зимних садов фирмы «ТИССЕН ПОЛИМЕР ГмБХ». Она позволяет создавать самые различные светопрозрачные конструкции: зимние сады и фигурные фасады, павильоны и кровельные фонари. Несомненным преимуществом фасадной системы «Тиссен» является возможность обходиться при строительстве конструкций без дополнительного каркаса из черного металла, даже если речь идет о пролете длиной более 6 метров.

Еще одной уникальной особенностью системы являются ее высокие теплозащитные свойства. По этому показателю система «Тиссен» превосходит все схожие системы фасадного остекления других производителей. Сегодня, когда в стране все больше внимания уделяется вопросам энергосбережения, теплозащитные свойства конструкций «ТИССЕН» являются зачастую решающим фактором при выборе фасадных систем. При этом следует учитывать, что использование фасадной системы «Тиссен» не имеет ограничений по природно-климатическим условиям.

Более подробно об этих и многих других системах «ТИССЕН» вы можете узнать у следующих фирм-изготовителей оконных, дверных и фасадных конструкций:

ООО «Каприкорн»
Тел. (812) 235 04 60
Тел./факс: 235 44 73

ООО «СуперОкна»
Тел. (812) 314 56 12
Факс: 311 28 11

ИНТЕР-ПОЛИМЕР-ПЛАСТ

ОТМЕННОЕ КАЧЕСТВО
ПО РАЗУМНОЙ ЦЕНЕ

ПРОФИЛЬНЫЕ СИСТЕМЫ ТИССЕН

- Профиль ПВХ немецкой фирмы ТИССЕН ПОЛИМЕР для окон, дверей и фасадов
- Сэндвич-панели фирмы ШТАДУР
- Комплектующие для изготовления стеклопакетов
- Протовоносные системы: рамные оконные и балконные, а также рулонные оконно-дверные

Интер-Полимер-Пласт
117246, Москва, Научный проезд, 12
Тел.: 120-3581, 120-6034, факс (095) 234-0071 E-mail: sales@interpolymer.ru



Лауреат семи
городских премий
за вклад в развитие
рынка недвижимости



КОРПОРАЦИЯ
**Петербургская
Недвижимость**

Уважаемые коллеги, работники строительной отрасли!
Сердечно поздравляю вас с профессиональным праздником –
Днем строителя!



Считаю, что именно нашу профессию можно назвать самой созидательной и патриотичной. Из года в год, из века в век тысячи тружеников строительных специальностей возводят дома и мосты, прокладывают магистрали и коммуникации, создают архитектурный облик нашего прекрасного города.

С гордостью осознаю, что плодами нашей работы смогут воспользоваться не только наши дети, но и внуки, и правнуки. И именно этот факт накладывает на нас особую ответственность за качество работы.

Строительный комплекс Санкт-Петербурга развивается в непростых условиях. Но мы ищем и находим пути улучшения своей деятельности, повышаем качество и конкурентоспособность строительной продукции, укрепляем авторитет строительной специальности для молодежи – нашей опоры в будущем.

В этот праздничный день от всего сердца желаю вам дальнейших успехов в созидательном творчестве, воплощения новых дерзновенных планов. Счастья, удачи, здоровья и благополучия вашим семьям!

С уважением,

Президент Корпорации «Петербургская Недвижимость»
Максим Валерьевич Шубарев



Президент
Союза Реставраторов
Санкт-Петербурга

А.И. Лихоманов



ДРУЗЬЯ, КОЛЛЕГИ!
ПОЗДРАВЛЯЮ С ДНЕМ СТРОИТЕЛЯ!

В начале июня завершилась праздничная декада, посвященная 300-летию Санкт-Петербурга.

Жители и многочисленные гости с неподдельной радостью и восхищением отмечали, как преобразилась Северная столица: заиграли новыми красками фасады исторических зданий, приобрели первоначальный вид городские сады и парки, появились современные объекты, дома, монументы и памятные знаки.

Магия белых ночей чудесным образом высветила обновленные улицы, площади и целые кварталы.

Но все эти сказочные преобразования не могли появиться по мановению волшебной палочки: за каждым метром фасада, мостовой, дорожки сквера, металлической ограды – самоотверженный труд реставраторов и строителей великого города.

В этом великом труде есть и наш вклад. Много дней, а порой и ночей, мы трудились на сложных и важных объектах реставрации, вкладывая все свое умение, свои физические и душевные силы в самую гуманную профессию – Строителя, Созидателя, Хранителя!

Наше мастерство и наша любовь к своей профессии и к городу, в котором мы живем, сделали Петербург еще краше и еще величественнее.

Дорогие друзья!

Хочу от всей души поздравить Вас, Ваших родных и Ваших коллег с нашим профессиональным праздником – Днем строителя!

Примите мои самые искренние и сердечные пожелания доброго здоровья, счастья, благополучия и новых успехов в этом нелегком труде!

Уверен, что вместе с Вами мы приумножим наши успехи во славу нашего родного города!

СТРОИТЕЛИ
ИНФОРМАЦИЯ
ДЛЯ ПОТРЕБИТЕЛЕЙ

Консультационно-справочное издание

Единое информационное пространство - новые возможности для вашего бизнеса

www.edinoeprostranstvo.ru

2003



ДОРОГИЕ ДРУЗЬЯ, СЧАСТЬЯ, ЗДОРОВЬЯ, НОВЫХ ТВОРЧЕСКИХ УСПЕХОВ!

ОРГАНИЗАТОРЫ ПРОГРАММЫ «ОБЩЕСТВЕННОЕ ПРИЗНАНИЕ»
И КОМПАНИЯ «ЕДИНОЕ ПРОСТРАНСТВО»

«Ольвекс» защитит от пожара

По оценкам специалистов, стоимость пожарно-профилактических мероприятий составляет до 10% полной стоимости современного здания и до 30% стоимости конструкций, подлежащих огнезащите. Тем не менее, использование огнезащитных материалов последнего поколения позволяет значительно снизить скорость распространения огня, дав пожарным службам дополнительное время. Кроме того, огнезащита предотвращает серьезные повреждения конструкций во время пожара. ЗАО «Ольвекс» уже четыре года работает в этом направлении, предлагая клиентам самые современные и эффективные методы огнезащитной обработки строительных конструкций.

В огнезащите нуждаются в основном металлические конструкции (колонны, балки, ригели, рамы) многоэтажных промышленных зданий. Во время пожара они под воздействием высоких температур

теряют несущую способность, что может привести к обрушению здания. Сейчас почти все проекты предусматривают огнезащиту, раньше требования распространялись только на огнеопасные объекты – атомные электростанции, целлюлозно-бумажные предприятия и так далее. Постоянные клиенты ЗАО «Ольвекс» – металлургические комбинаты, атомные станции, мостоотряды, военные строители... Недавно специалисты компании закончили работы в Санкт-Петербургском порту, где огнезащита была нанесена на 10 тыс. кв. метров металлических конструкций. До этого работы велись на строительстве бум. машины №10 бум. блока №5 ЦБК в городе Кондалога.

ЗАО «Ольвекс» предлагает клиентам современные огнезащитные материалы: сухие теплоизоляционные смеси и краски. В зависимости от толщины слоя штукатурного состава огнестойкость стальных конструкций увеличивается до 2,5 часов. Краски – более дорогой, но очень эффективный вариант. Огнезащитное действие этих красок основано на вспучивании нанесенного состава при температурах

170–200°С и образовании пористого теплоизолирующего слоя, толщина которого составляет несколько сантиметров. Вспучивающиеся краски при нагревании увеличивают толщину слоя в 10–40 раз.

При выборе огнезащитных материалов специалисты ЗАО «Ольвекс» руководствуются двумя критериями: высокий уровень защиты и снижение стоимостных характеристик строительных противопожарных мероприятий. В 1998 году выбор был сделан в пользу материалов немецкой фирмы Hensel GmbH, крупнейшего производителя огнезащитных красок, и французской компании Doussan (высокотемпературные минеральные микроволокна, перлиты; связующие материалы – портландцементы, гипсы; добавки, улучшающие потребительские характеристики материала: адгезию, огнестойкость, пластичность).

Огнезащитные покрытия, выполненные из таких материалов, повышают огнестойкость несущих металлических конструкций, воздуховодов, бетонных и деревянных перекрытий и стен, конструкций из профнастила до трех и более часов. К весьма существенным достоинствам покрытий из таких материалов необходимо отнести их способность в «непожарное время» выполнять роль высокоэффективных тепло- и звукоизоляторов.

Помимо огнезащиты компания осуществляет капитальный ремонт кровельных покрытий, резание, сверление и демонтаж железобетонных конструкций с применением алмазного инструмента и другие виды специализированных ремонтно-строительных работ, в частности, антикоррозийную обработку. Так же, как и огнезащита, система антикоррозийной обработки предназначена в большей степени для использования на промышленных предприятиях. Антикоррозийное покрытие защищает поверхности и значительно увеличивает срок эксплуатации различных конструкций. Например, в компании уже давно освоили технологию антикоррозийной защиты внутренней и внешней поверхностей нефтеналивных резервуаров. В 2002 году компания выполнила антикоррозийную обработку на БТС «НПС Кириши» и «НПС Невская», на объектах ЗАО «Пеноплекс». Сейчас специалисты компании работают на ЗАО «Мострансгаз» и «НК Башнефть».



ОЛЬВЕКС

СПб, Кондратьевский пр.,
д. 40, корп. 12
Тел./факс: 549-2790, 540-2260



АОЗТ «Управление Механизации № 2» поздравляет своих коллег с профессиональным праздником ДНЕМ СТРОИТЕЛЯ!

Профессия строителя – одна из самых уважаемых на Земле. Результаты нашего труда видны каждому гражданину. Возводятся новые сооружения и здания, ремонтируются старые, возвращаются к жизни всемирно известные дворцы и парки. Приметой времени стали башенные краны, вставшие во всех районах города. Немалое их число принадлежит АОЗТ «Управление Механизации № 2», и мы гордимся, что принимаем участие в этой стройке.

Благодарим коллег за сотрудничество в решении сложных задач, связанных с процессом обеспечения строек башенными кранами. Желаем процветания, стабильности в финансовых и производственных сферах. Крепкого здоровья, семейного благополучия, сил в преодолении трудностей, и пусть на этом созидательном пути вам сопутствует успех на благо всей страны и нашего замечательного города.

От имени и по поручению коллектива АОЗТ «УМ-2»
Генеральный директор Юрий Владимирович Егоров

УМ-2 перебазировка и эксплуатация башенных кранов, перевозка грузов
197349, Санкт-Петербург, ул. Автобусная, 5
Тел.: (812) 302-3848, 302-3858, факс (812) 302-3242



Поздравляю строителей с профессиональным праздником. Желаю успехов в трудном, но созидательном деле, счастья, здоровья и удачи.

Генеральный директор ЗАО «47 ТРЕСТ»
Михаил Константинович ЗАРУБИН

www.trest47.spb.ru
Тел.: (812) 184-0313, 183-1156

ПРАГМА
строительная компания

Приморский р-он,
ст. м. «Старая Деревня», «Чёрная речка»
(бесплатная маршрутка до т.н. «Меркурий»)

ул. Савушкина / ул. Туристская

Представляем
новый жилой комплекс
у Финского залива

"Чайка"

Квартиры от
\$ 18 500

303-90-03
www.pragma-stroy.ru

**Санкт-Петербургский
Строительный
Еженедельник**

Учредитель и издатель
ООО «Издательство «Строй-Пресс»
Тел. 380-1581, 380-1584

Адрес редакции:
194100, Санкт-Петербург,
Кантемировская ул., дом 12
16-й этаж, офисы 3-5

e-mail: se@stroypress.ru
http://www.stroypress.spb.ru

Директор издательства
Главный редактор
Дмитрий Боголюбов
e-mail: director@stroypress.ru

Заместитель директора
Инга Удалова
e-mail: inga@stroypress.ru

Заместитель директора по развитию
Алексей Удовиченко
e-mail: lex@stroypress.ru

Руководитель
Информационно-рекламного агентства
Виктор Маслаков
e-mail: redaktor@stroypress.ru

Шеф-редактор
Михаил Трунов
Тел. 380-15-83

Ответственный секретарь
Татьяна Зиновьева

Журналисты
Олеся Галкина
Елена Кузнецова
Андрей Теплоухов
Игорь Можегов
Ирина Барчук
Алексей Колянов
Екатерина Меньшикова
Александра Тен

Фотослужба
Владимир Тилес
Николай Мальшев

Корректор
Елена Дудко

Технический отдел
Вячеслав Алексеев (руководитель)
Елена Красильщикова
Ирина Попова

Рекламный отдел
e-mail: reklama@stroypress.ru
Владимир Бухалов (руководитель)
Майя Полякова (старший менеджер)
Серрафима Шептунова
Валентина Бортникова
Наталья Сосновская
Галина Бойко

Отдел подписки
Елена Хохлачева (руководитель)
Наталья Корчак
Тел. 380-09-74

Подписной индекс в Петербурге – 14221.
Подписка в Петербурге через редакцию
(812) 380-15-81, e-mail: se@stroypress.ru
В отделениях связи через
ЗАО «Прессинформ» (812) 315-49-97.
Через службу доставки «Петербург-Экспресс»
(812) 325-09-25.

Ответственность за информацию в рекламных
объявлениях несет рекламодатель. Товары,
рекламируемые в издании, имеют все необходимые
лицензии и сертификаты.

При использовании материалов газеты,
полностью или частично, ссылка
на источник обязательна.

Газета зарегистрирована Северо-Западным окружным
межрегиональным территориальным управлением
Министерства РФ
по делам печати, телерадиовещания и средств
массовых коммуникаций.
Свидетельство № ПИ 2-5713 от 24.01.02.
Отпечатано в ООО «Новая типография»
Санкт-Петербург, Угольная гавань,
Элеваторная площадка, 6.

Тираж 10.000 экземпляров.

Заказ № НТ-999
Подписано в печать 01.08.2003

Выходит еженедельно по понедельникам.
Цена договорная.



А.Д. Беглов

Дорогие строители!

Ваша профессия относится к числу тех, без которых невозможно представить развитие мировой цивилизации.

Наш город – памятник строителям и зодчим. Благодаря им возведен и продолжает расти прекраснейший из городов мира. Правительство города уделяет большое внимание развитию строительного комплекса.

Этот год – год 300-летия Санкт-Петербурга, показал, что строители Северной столицы делают большое дело! Прodelав колоссальную работу по реконструкции и реставрации памятников, по благоустройству, новому строительству, вы доказали, что Петербург – не только один из самых прекрасных городов мира, но и по праву может называться европейской столицей!

Администрация города поддерживает и всегда будет поддерживать строительный комплекс, людей, служащих этому славному делу.

От души поздравляю всех вас с профессиональным праздником и желаю счастья, здоровья, новых успехов в труде!

Исполняющий обязанности
Губернатора Санкт-Петербурга
А.Д. Беглов

Уважаемые коллеги!

Мне особенно приятно поздравить вас с вашим профессиональным праздником – Днем строителя – со страниц «Строительного Еженедельника»!

Вот уже ровно год как эта газета стала официальным изданием строительного комплекса нашего города – впервые об этом было объявлено на праздновании Дня строителя в прошлом году. С этого дня все мы получили компетентную и профессиональную информационную поддержку, объективную критику и интересное чтение в понедельник утром.

В этом, юбилейном году вы, строители Петербурга, проделали колоссальную работу, каждый день которой был отражен на страницах газеты, которую вы держите в руках. Поэтому не буду снова перечислять все то, что было вами сделано для нашего города, и лишь поблагодарю вас от имени Администрации Санкт-Петербурга, жителей нашего города и себя лично! Желаю вам, дорогие строители, вашим родным и близким счастья, здоровья, успехов и веселого праздника!

Также хочу сказать слова благодарности редакции «Строительного Еженедельника» за работу в этом году, пожелать новых свершений.

Так держать!
С Днем строителя!

Вице-губернатор Санкт-Петербурга
Председатель Комитета по строительству
А.И. Вахмистров



А.И. Вахмистров

Маленькая летопись больших событий

Вот уже более полутора лет «Строительный Еженедельник» приходит на стройки и в офисы строительных фирм. Каждый день корреспонденты газеты ищут и находят любопытный материал, и каждый день сожалеют, что формат газеты просто не может вместить абсолютно все интересное, что происходит на строительном рынке.

Город, нас окружающий, меняется на глазах. То, что вчера считалось сенсацией, сегодня кажется совершенно обычным делом. Скажите, кто бы год назад поверил в то, что горожане, «вложившиеся» в кооперативы еще в советские времена, наконец-то обретут свою жилплощадь? Кто бы мог подумать, что в теку-

щем году петербургские строители намерены сдать в эксплуатацию 1,5 млн кв. метров нового жилья? Уже не поражает воображение воссоздание вроде бы безвозвратно утерянной Янтарной комнаты или преобразование Константиновского Дворца. Бесспорно, заслуги петербургских строителей безмерно велики, но вот оце-

нить их по достоинству может далеко не всякий. Глаз петербуржца привычно скользит по стройплощадкам, замечая только грязь и строительный мусор. Сообщения о введенных в строй домах вызывает брюзжание в адрес «буржуев», которые будут в этих домах жить. Улица, закрытая на ремонт – раздражает. Потому-то наша газета из номера в номер не устает повторять: «Оглянитесь вокруг – все, что вы видите, сделано добрыми руками, и сделано для вас».

Вы же, наши читатели и герои наших публикаций, давно стали близкими нам людьми – людьми, с которыми принято делиться радостями и печалью, заботами

и сомнениями. Наверное, иногда мы не понимали друг друга, возможно, нас «грызли» взаимные обиды, но никогда те, кто «строит» газету, не сомневались, что нужны тем, кто строит город. Это не наша заслуга. Именно вы научили нас точности, уважительному и внимательно-му отношению к людям и к их делам – словом, профессиональному отношению к своему делу.

Дорогие друзья, в день нашего общего праздника позвольте пожелать вам и вашим семьям удач и успехов, счастья и благополучия, здоровья и процветания.

Редакция



С ДНЕМ СТРОИТЕЛЯ!

Уважаемые коллеги, друзья, партнеры!

От себя лично и от имени "ЛЭК-строительной компании №1" поздравляю вас с профессиональным праздником!

Мы многого достигли, нам есть, чем гордиться. Порядка 20% рынка строящегося жилья в городе сегодня осваивает ЛЭК, признанный лидер строительного комплекса Санкт-Петербурга. А это значит, что каждая пятая семья, принявшая участие в долевом строительстве, выбрала в качестве своего партнера ЛЭК. Своим ежедневным трудом мы делаем наш город краше, жизнь петербуржцев комфортнее и счастливее.

Сегодня наша отрасль находится на подъеме, внося заметный вклад в развитие экономики Санкт-Петербурга, России. А это не только миллионы ежегодно сдаваемых квадратных метров жилья, это рабочие места для петербуржцев, социальная защищенность граждан, уверенность в завтрашнем дне, стабильность в государстве.

Мы с уверенностью смотрим в будущее. Наши дети с благодарностью будут вспоминать о том, что Петербург нового тысячелетия строили их отцы. Так сделаем же все, что в наших силах для процветания и благополучия любимого города, каждым новым проектом преумножая благосостояние нашей родины!

Руководитель компании ЛЭК
Павел Андреев

ЛЭК СТРОИТЕЛЬНАЯ КОМПАНИЯ №1

Невский проспект д. 90/92, тел. 272-92-92, <http://www.lekestate.ru>

День строителя 2003: Итоги работы строительного комплекса Санкт-Петербурга

Ежегодно во второе воскресенье августа строители России отмечают свой профессиональный праздник. По уже сложившейся традиции в этот день строители Петербурга подводят итоги работы за прошедший с прошлого праздника год, говорят о планах на год грядущий.

Этот год для строителей – особенный. Санкт-Петербург отметил свое 300-летие, активная подготовка к которому шла в течение трех лет. И строительный комплекс города в ней сыграл одну из ключевых ролей – в дни своего юбилея Северная столица предстала перед жителями и гостями города обновленной.

Отреставрирован центр города – завершены работы по первоочередным пусковым комплексам в рамках федеральной программы «Сохранение и развитие исторического центра Санкт-Петербурга». Самая напряженная работа пришлось на первое полугодие 2003 года – к юбилею города были сданы госкомиссии пусковые комплексы по 15 объектам. По ряду исторических памятников города работы в рамках программы будут продолжены со сроками реализации до 2010 года.

Завершены работы по первому и второму пусковым комплексам Кольцевой объездной дороги. Ввод пер-

вой очереди КАД, предусмотренный на 2005 год, разбит на девять пусковых комплексов. Из них первый пусковой комплекс был сдан в 2002 году, в мае 2003 года проведена рабочая комиссия по приемке второго пускового комплекса – от съезда в промзону «Парнас» до пересечения КАД с проспектом Культуры, включая транспортную развязку. Два пусковых комплекса намечены на 2004 год и пять – на 2005 год.

Особо следует отметить возобновление финансирования и начало активных работ по такому долгостроя, как восстановление движения на Кировско-Выборгской линии метрополитена. Тоннелепроходческие работы планируется выполнить до конца 2003 года, работы по тоннелю по одной ветке завершены, начата проходка обратной ветки тоннеля.

Решен вопрос по выделению земельных средств ЕБРР на возобновление строительства Комплекса сооружений защиты Санкт-Петербурга от наводнений – состоялось под-

писание соглашения между Правительством РФ и ЕБРР о займе для строительства комплекса в объеме \$245 млн.

Значительный объем работ проведен по вокзальному комплексу города. Проведена реконструкция и ремонт с благоустройством прилегающих территорий вокзалов – Московского, Витебского, Балтийского, Финляндского, а также вокзалов «Новый Петергоф» и «Детское Село». Выполнена реконструкция автобусного вокзала на Обводном канале.

Завершена первая очередь строительства Ладожского вокзала. Это единственный пассажирский терминал железной дороги в восточной части города и первый транзитный вокзал, который также даст возможность разгрузить Московский и Финляндский вокзалы. Полный ввод вокзала в эксплуатацию состоится в 2005 году.

Проведены масштабные работы в аэропорте «Пулково». Здесь оборудован новый VIP-зал, залы прилета и отлета, проведена реконструкция инженерных сетей аэропорта и отремонтирована ведущая к аэропорту Стартовая улица.

Возросли объемы и жилищного строительства – ко Дню строителя сдано около 1 млн кв. метров жилья, и нет сомнения, что к концу года эта цифра составит 1,5 млн.

Инвесторами, кроме жилья, за шесть месяцев 2003 года было введено 85 объектов. В их числе: 27 административных и офисных зданий и бизнес-центров; 27 выставочных комплексов; пять объектов здравоохранения и спорта; 15 торговых зданий; 15 зданий торгового назначения; один объект религиозного назначения; 14 автозаправочных станций; два автосервиса; 21 производственно-складской объект. Наиболее крупными можно назвать многофункциональный комплекс «Петровский форт», паромно-перегрузочный комплекс «Моби Дик» на острове Котлин, базу Литке, вторую очередь Универсального перегрузочного комплекса минеральных удобрений Морского порта, производственно-складское здание ОАО «Северный текстиль» на Богатырском проспекте, торговый комплекс «Максидом» на пересечении проспектов Маршала Жукова и Ленинского, гипермаркет «МЕТРО Кэш Энд Керри» на Богатырском проспекте, торговый центр «Меркурий» между улицами Беговой и Туристской, реконструкцию здания под торгово-административный комплекс «Гранд-Палас» на Итальянской улице, бизнес-центр «ДМД» на улице Ефимова, офисно-складской комплекс с бытовыми помещениями завода турбинных лопаток на улице

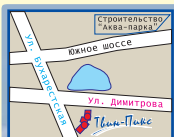
Седова, реконструкцию здания ЗАО «Строймонтаж» на Крестовском острове, торговый комплекс «ОКей» на пересечении проспекта Маршала Жукова и улицы Маршала Казакова, реконструкцию части здания для производства мягких контейнеров ЗАО «Россинал» на Нефтяной дороге, международный аэровокзальный комплекс «Пулково-2».

По обеспечению поступления в бюджет Санкт-Петербурга денежных средств инвесторов от предоставления объектов недвижимости и имущественных прав на них на инвестиционных условиях по состоянию на 28.07.2003 года поступило 780,43 млн рублей, что составляет 71% от действующих плановых показателей бюджета города на 2003 год.

Администрация Санкт-Петербурга всегда рассматривала юбилей не только как подготовку к празднику, но и как возможность активизировать все процессы развития города. И эта возможность реализована – строительным комплексом города набраны значительные темпы, выполнены масштабные работы. Но еще много работы впереди, и теперь главная задача – удержать эти темпы и продолжить работу по всем направлениям.

ПО МАТЕРИАЛАМ КОМИТЕТА
ПО СТРОИТЕЛЬСТВУ

Жилой комплекс «Твин Пикс»



10-25-этажный элитный дом из монолитного железобетона



Пересечение ул. Димитрова и ул. Бухарестская

Ст. метро «Купчино», «Московская»

Срок сдачи: 1 квартал 2005 г.

от \$750/кв.м

- Потолки 3 метра
- Панорамное остекление
- Свободная планировка квартир площадью от 50 до 180 кв.м
- Подземный гараж
- Скоростные лифты
- Оптоволоконный кабель
- Индивидуальная регулировка отопления
- Счетчики расхода холодной и горячей воды
- На первом этаже: фитнес-центр, сауна, бассейн, детский мини-клуб, химчистка, прачечная

*Уважаемые коллеги!
Поздравляем вас с профессиональным праздником - Днем строителя!
Желаем вам творческих успехов и новых достижений в вашем благородном деле!*

Жилой комплекс «Альбатрос»



10-16-этажный монолитно-кирпичный дом улучшенной планировки



Пересечение ул. Савушкина и ул. Беговая

Ст. метро «Старая Деревня»

Срок сдачи: 3 квартал 2004 г.

от \$630/кв.м

- Потолки 3 метра
- Площадь кухни до 37 кв.м
- Оригинальные планировки
- Вид на Финский залив
- Ванные комнаты с балконом
- Стеклопакеты, медная проводка
- Дверь Mull-T-Lock
- Домофон, консьерж
- Современные лифты
- Парковка
- Возле дома – парк 300-летия Петербурга

10-17-эт. панельный дом в Красносельском районе



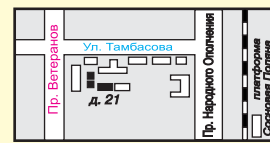
Пересечение ул. Тамбасова и пр. Ветеранов

Ст. метро «Проспект Ветеранов»

Срок сдачи: 1 квартал 2005 г.

от \$520/кв.м

- Отличные планировки
- Квартиры площадью 46-106 кв.м
- Площадь кухни до 15 кв.м
- Обжитой район: рядом школа, детский сад, продовольственные и промтованные магазины



320-92-20
560-18-54
ул. Бабушкина, 36
с 9⁰⁰ до 19⁰⁰
«Ломоносовская»

Квартиры, в которых хочется жить!



Строительная компания ИМПУЛЬС
www.sk-impuls.ru МТС: 925-59-59

Особенности петербургских «малоэтажек»

В последние годы в Санкт-Петербурге и пригородах значительно возросли объемы малоэтажного строительства. Около десятка фирм предлагают сегодня коттеджи, таун-хаузы или комфортабельные квартиры в «малоэтажках». Как считает генеральный директор компании «Эльф» Михаил Саленко, спрос на такое жилье со временем будет только возрастать, потому что благосостояние населения увеличивается.



– Свою работу на петербургском строительном рынке мы начали 12 лет назад с выполнения общестроительных и монтажных работ на объектах промышленного строительства. Через несколько лет компания приступила к строительству и реконструкции жилых домов. Наше первое здание, построенное в качестве генсубподрядчика – 18-этажный дом на Рыбцком проспекте. Параллельно с этим мы проводили реконструкцию нескольких жилых и промышленных зданий.

– Ваша компания реализует проект МБРР «Каменка», который находится под контролем российского правительства и городской администрации. Как вам работает?

– Действительно, реализация этого проекта требует от исполнителя (мы и застройщики, и генподрядчики) наличия множества качеств: профессионализма, ответственности, надежности, соответствия западным критериям работы, в том числе применения современных методов управления строительством и многого другого. Все это, уверяю вас, в нашей компании есть и помогает в создании для людей среднего и бизнес-класса комфортных условий проживания, к которым, несомненно, относится проект «Каменка».

Важно заметить, что при реализации этого проекта осуществлен принцип «разделения функций».

В частности, город взял на себя обязанность подготовить всю инфраструктуру жилого комплекса, а также построить детский сад и школу. Мы, в свою очередь, занимаемся непосредственно возведением жилья, созданием объектов сервиса, благоустройством и обслуживанием комплекса.

В этом году в Каменке мы сдали в эксплуатацию очередные 20 коттеджных секций (всего их будет 120) площадью от 150 до 300 кв. метров и 32-квартирный жилой дом со встроенными помещениями. Он имеет просторные балконы и террасы, оборудован бесшумными панорамными лифтами и подземным гаражом.

Скоро мы приступаем к возведению в «Каменке» торгово-сервисного центра (ТЦ) класса «люкс», в котором разместятся салон красоты, супермаркет, фитнес-центр, кафе с компьютерным залом, ресторан, бильярд и др. Площади ТЦ, в который будет инвестировано около \$1,5 млн, можно будет либо приобрести в собственность, либо взять в аренду.

Таким образом, после завершения в 2004 году проекта «Каменка» в Петербурге появится современный жилой комплекс, отличительным чертам которого станут – удачное местоположение и развитая инфраструктура, отличный сервис и достойное благоустройство территории, серьезная охрана и безопасность проживания.

Наряду с этим мы реализуем проект строительства коттеджей в пригородах Северной столицы – в поселке Репино и в Мельничном ручье.

– Широкою огласку в Санкт-Петербурге получили опыт вашей компании при строительстве коттеджа в Финляндии. Расскажите, пожалуйста, подробнее.

– В прошлом году организаторы финской жилищной выставки, ознакомившись с проектами «Эльфы» в Петербурге, предложили нам построить дом в городе Котка. В итоге по проекту петербургского архитектора Ивана Князева за девять месяцев мы возвели двухэтажный представительский коттедж в неоклассическом стиле, который обладает всеми признаками respectableного

жилья, в том числе собственным пирсом и пляжем на берегу Финского залива, береговой сауной. В то же время до центра Котки можно доехать за десять минут.


– Что дало вам участие в этой выставке?
– Мы ознакомились с международным опытом подготовки строительства и инженерного обеспечения неосвоенных территорий. Узнали о современных подходах к процессу строительства жилья и, по большому счету, созданию новой среды обитания. Все это мы планируем применить при нашей работе в Санкт-Петербурге.

Поздравляю всех коллег, всех участников инвестиционно-строительного комплекса Санкт-Петербурга с профессиональным праздником – Днем строителя. Желаю Вам крепкого здоровья, успехов в трудовой деятельности и новых начинаний на благо города.

Михаил Саленко,
генеральный директор ЗАО «Эльф»



ГУП ТРЕСТ ГРИИ САНКТ-ПЕТЕРБУРГСКОЕ ГОСУДАРСТВЕННОЕ УНИТАРНОЕ ПРЕДПРИЯТИЕ
(ГУП «ТРЕСТ ГРИИ» основано в 1944 г.)
БАЗОВАЯ ТЕРРИТОРИАЛЬНАЯ ИЗЫСКАТЕЛЬНАЯ ОРГАНИЗАЦИЯ



- ◆ **Топографо-геодезические и инженерно-геологические изыскания для строительства**
- ◆ **Создание электронных топографических карт**
- ◆ **Создание кадастровых планов и документов для оформления землепользования**
- ◆ **Бурение разведочных скважин на воду глубиной до 50 м**
- ◆ **Разбивочные работы**
- ◆ **Исполнительные геодезические съемки**
- ◆ **Компьютерный набор. Литографические и переплетные работы**

Лицензии имеются на выполнение всех видов работ на территории Российской Федерации

191011, Санкт-Петербург, пл. Ломоносова, д. 1, комн. 550 (4 этаж)
Тел.: (812) 311-2502, 315-4534, 110-4444, 064; факс 315-5081

Уважаемые коллеги и партнеры!

Поздравляем Вас с Днем строителя!

Желаем новых творческих успехов на благо Санкт-Петербурга.



МЕЛИКОН ПОЛАР
СИСТЕМА ПРЕДПРИЯТИЙ СТРОИТЕЛЬНОЙ ИНДУСТРИИ
Крупнейший производитель вибропрессованных бетонных изделий в Северо-Западном регионе.
Тел./факс: (812) 329 8035, 327 6501

«Уни-Стрим» приглашает дольщиков

Все строительные компании стремятся привлечь дольщиков к процессу возведения дома, но ни одна из них не предлагает такой комплексный подход к решению жилищных проблем горожан, как корпорация «Уни-Стрим».

Недавно корпорация, известная в городе как поставщик строительных материалов и оператор на рынке недвижимости, приступила к строительству своего первого собственного дома на улице Орджоникидзе в Московском районе. Взвешивая за возведение комфортного жилья для среднего класса, руководство корпорации предусмотрело все возможные трудности, возникающие на пути дольщиков.

В структуре корпорации создан кооператив «Новосел», помогающий тем горожанам, которые не могут участвовать в долевом строительстве без долговременной рассрочки, а их в Санкт-Петербурге немало. Обычна такая ситуация: семья из нескольких человек занимает небольшую жилплощадь, имеет скромные накопления и мечтает переехать в квартиру в строящемся доме. Накоплений, как правило, не хватает не только на покупку нового жилья, но и на участие в обычной схеме долевого строительства.

Корпорация «Уни-Стрим» предлагает несколько вариантов выхода из этой ситуации. Можно внести только 50% от стоимости выбранной квартиры – это первый взнос, дающий право на членство в кооперативе. Кооператив же оплачивает оставшиеся 50%, а пайщик может отдавать эту сумму в течение пяти лет. Если у будущего новосела нет сбережений, покрывающих 50% стоимости квартиры, он может выбрать схему накопления. При одновременном внесении 30% период накопления до 50% средств может растянуться до одного года. Максимальный срок накопления действует при первоначальном взносе 20% и рассчитан на погашение половины стоимости жилья в течение полутора лет. Кооператив работает в рамках корпорации, которая

полностью отвечает за возведение дома и оформление квартир в собственность.

«Уни-Стрим» принимает в зачет суммы, необходимой на покупку квартиры, и вторичное жилье, имеющееся у дольщика. Поэтому до окончания строительства дольщики «Уни-Стрим» смогут проживать и быть прописанными в своих старых квартирах. Корпорация стремится разрешить все проблемы дольщиков и в своей работе отталкивается не от сложившейся конъюнктуры рынка, а от реальных потребностей людей. В состав корпорации входят несколько компаний (в том числе адвокатская коллегия), деятельность которых направлена на развитие рынка услуг в области строительства жилья.

За полгода до окончания строительства дома дольщики смогут подать свои заказы на отделку квартир. Это облегчит процесс ремонта, в результате которого люди адаптируют жилплощадь к своим требованиям и вкусам. Корпорация заключила договоры с поставщиками отделочных материалов, поэтому не выходя из офиса «Уни-Стрим», по каталогам, можно будет выбрать облик будущей квартиры.

«Уни-Стрим» приглашает горожан к долевному участию в строительстве комфортабельного дома «Южная звезда», расположенного в обжитом и зеленом районе рядом со станцией метро «Звездная».

Руководство корпорации поздравляет коллег и партнеров с профессиональным праздником – Днем строителя и желает новых свершений на благо горожан, удачи во всех начинаниях, благополучия и здоровья.

Санкт-Петербург, Большой Казачий пер., д. 4
Тел.: 312-22-01; тел./факс: 315-64-27

325-75-75 933-51-13

Серебряный ВЕК Все виды услуг для юридических лиц

КОЛЛЕГИЯ адвокатов

- ◆ НЕДВИЖИМОСТЬ
- ◆ СТРОИТЕЛЬСТВО
- ◆ АРБИТРАЖ
- ◆ СУД

А также любые услуги физическим лицам

Санкт-Петербург, Невский пр., д. 44

СТРОИТЕЛЬНО-РЕМОНТНЫЕ РАБОТЫ

ПСК "Промжилстрой"

Поздравляем с Днем строителя!

- Общестроительные работы
- Благоустройство территорий, асфальтирование, тротуарная плитка
- Наружные инженерные сети (водопровод, канализация)
- Кровельные работы
- Демонтаж зданий и сооружений
- Изготовление и монтаж металлопластиковых и алюминиевых конструкций
- Осуществление функций генподрядчика



Тел./факс (812) 553-20-81 553-40-09

Комиссия возвращается



Уставный суд Санкт-Петербурга вынес решение в пользу Смольного

Уставный суд признал положения закона «Об инвестициях в недвижимость Санкт-Петербурга» в части обязательного включения в состав ИТК депутатов Законодательного собрания и представителей органов местного самоуправления не соответствующими Уставу города. Из решения Уставного суда следует, что комиссия должна работать лишь как совещательный орган при губернаторе, который будет самостоятельно формировать порядок ее работы и состав.

Напомним, что с запросом в Уставный суд обратился исполняющий обязанности губернатора Александр Беглов. Он просил выяснить, правомерно ли участие пяти депутатов Законодательного собрания с правом решающего голоса в работе комиссии. И.о. губернатора считает, что участие в процессе предоставления объектов инвестирования депутатов представляет собой вмешательство в компетенцию городской администрации по распоряжению городской собственностью и нарушает принцип разделения полномочий исполнительной и законодательной ветвей власти.

В качестве свидетелей в суд были приглашены вице-губернатор – председатель Комитета по строительству Александр Вахмистров (он же – председатель ИТК) и член ИТК от депутатского корпуса Законодательного собрания Андрей Черных, которые и обозначили позиции сторон.

«Администрация хочет управлять городской недвижимостью, невзирая на закон», – заявил Андрей Черных. По его мнению и мнению многих его коллег, работа депутатов в ИТК есть особая форма участия граждан в решении градостроительных вопросов.

Представляющий исполнительную власть Александр Вахмистров напомнил, что комиссия создавалась для помощи губернатору в принятии решений о предоставлении земельных участков, и с момента своего образования в 1994 году работала как коллегиальный совещательный орган. Депутаты Законодательного собрания и так неоднократно принимали участие в заседаниях комиссии, и многие их замечания учитывались при принятии решений. Борься за возможность влиять на принимаемые ИТК решения, парламентарии дважды внесли поправки в Закон «Об инвестициях в недвижимость Санкт-Петербурга». Принятый ими закон фактически оспаривает порядок распоряжения собственностью города, который в соответствии с Уставом города относится к компетенции Администрации Санкт-Петербурга.

Взвесив все обстоятельства дела, Уставной суд вынес решение, удовлетворяющее запрос и.о. губернатора. Таким образом, Уставной суд поставил точку в длительном конфликте исполнительной и законодательной власти. Очередное заседание ИТК состоялось в минувший четверг.

Александр Вахмистров и спикер ЗС Вадим Тюльпанов, к которым редакция «Строительного Еженедельника» обратилась за разъяснениями, отказались комментировать произошедшее, заметив только, что решение Уставного суда для всех обязательно и обжалованию не подлежит.

Более многословен был вице-спикер Законодательного собрания Юрий Гладков. «К сожалению, решение Уставного суда обжалованию не подлежит, и теперь горожане лишены права участвовать в принятии решений по вопросам застройки», – сказал он. Как полагает г-н Гладков, судей нельзя обвинить в предвзятости, но нормы Устава «безнадежно устарели и не соответствуют требованиям сегодняшнего дня». Вице-спикер отметил, что городской парламент в сентябре должен рассмотреть возможные поправки в закон об Уставном суде. Юрий Гладков не исключает, что в будущем депутаты для разрешения спора о компетенции Администрации Санкт-Петербурга и Законодательного собрания в части определения порядка распоряжения недвижимостью Северной столицы обратятся в Конституционный суд.

Строительные компании, работающие на петербургском рынке, в большинстве своем выступают против участия депутатов в работе ИТК. «Городские депутаты пытаются взять на себя не свойственные им функции»; «некоторые парламентарии будут просто заниматься лоббированием близких им компаний», – такие мнения высказывали и продолжают высказывать многие участники рынка.

Редакция «Строительного Еженедельника» оставляет за собой право в будущем вернуться к этой теме.

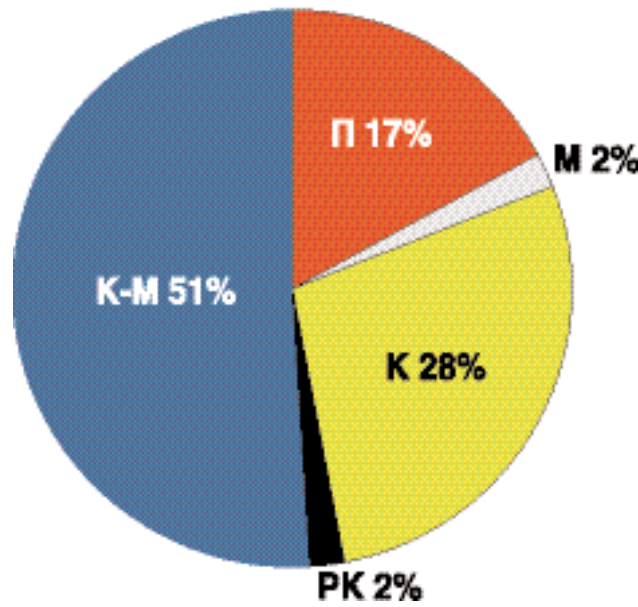
РЫНОК

На заседании городского правительства вице-губернатор, председатель Комитета по строительству Александр Вахмистров заявил, что в этом году петербургские строители в состоянии возвести около полутора миллионов квадратных метров жилья. Оценки и выводы вице-губернатора подтверждают маркетологи ведущих петербургских компаний. В преддверии празднования юбилея города активность на рынке строящегося жилья, набравшая темп в конце 2002 года, сохранилась. За первое полугодие 2003 года было реализовано чуть менее 500 тыс. кв. метров жилой площади. Чуть менее 800 тыс. кв. метров составило «новое» предложение.

Основную часть выведенного на рынок в первом полугодии 2003 года «нового» предложения составляют объекты, ориентированные на сегменты эконом-класса. Застройщики, работающие в этих сегментах, предпочитают развивать квартальную застройку, – такая тенденция наметилась еще в 2001 году. Комплексы возводятся в «кирпиче» или представляют собой чередование секций кирпичных (кирпично-монолитных) и панельных серий.

Сегодня застройщики выставляют на продажу квартиры по 290 адресам. Общий объем предложения приблизительно на 9% больше аналогичного показателя прошлого отчетного периода (конец 2002 года). Из 290 объектов, выставленных на продажу в первом полугодии текущего года, 15 (или 3 процента) – элитных, 26 (4 процента) – высокой комфортности, 128 (или 49 процентов) относятся к эконом-классу, и 121 (44 процента) объект можно считать типовым жильем. Объекты сегментов эконом-класса по-прежнему занимают более 90% от всего предложения рынка строящегося жилья. Они ориентированы на широкие слои населения. Пытаясь расширить целевую группу потребителей, ряд компаний в квартирографии предусматривают малогабаритные квартиры – квартиры-студии общей площадью до 30 кв. метров.

Диаграмма 1. Структура предложения в зависимости от типа конструкций



Что

По типу применяемых конструктивных решений при возведении объектов жилищного строительства структуру рынка строящегося жилья можно представить следующим образом:

- 53 – панельные дома – П (из сборных конструкций типовых серий, выпускаемых ДСК);
- 85 – кирпичные – К (полнокирпичное исполнение ограждающих конструкций);
- 126 – кирпично-монолитные – К-М (монолитные каркас, ограждающие конструкции в сочетании газопенобетон – лицевой кирпич);
- 8 – монолитные – М (монолитный каркас, ограждающие конструкции – навесная панель или другие типы фасадных систем, в том числе оштукатуривание по монолитной скорлупе, вентилируемые фасады);
- 18 – реконструируемые объекты – РК.

Структура предложения (с учетом общих площадей коммерческой застройки) представлена на диаграмме 1.

Ориентируясь на комплексную застройку территорий, девелоперы, как было отмечено выше, стараются расширить це-

Диаграмма 2. Распределение объемов жилищного строительства по административным районам города



ЖИЛЬЯ: темпы растут

Диаграмма 3. Динамика средних цен предложения вторичного и первичного рынка в период 1 полугодия 2001 г. - 1 полугодия 2003 г.

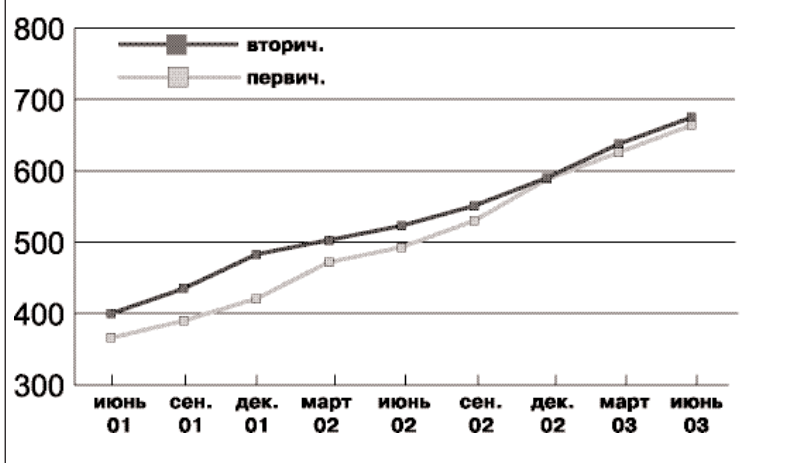
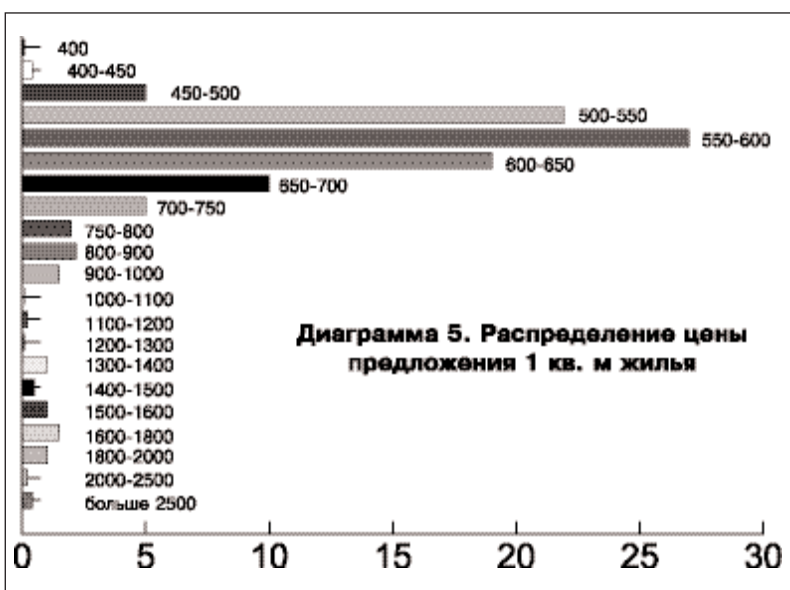
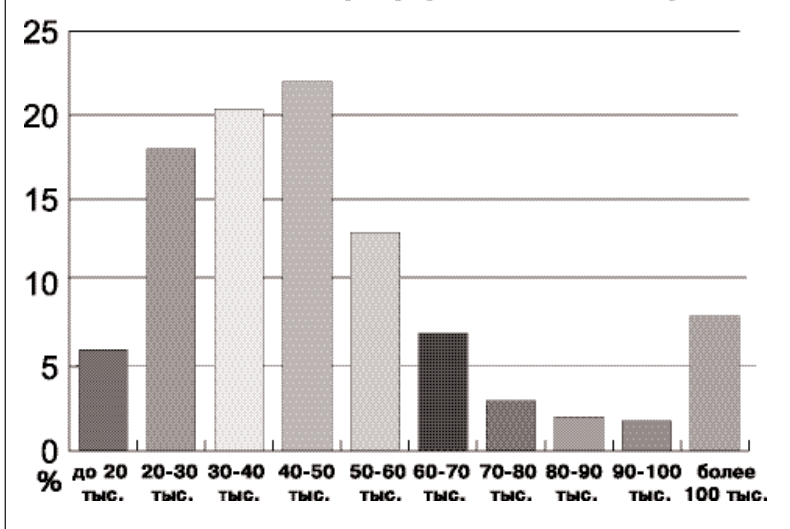


Диаграмма 4. Структура предложения жилья на первичном рынке недвижимости по цене квартир (на июнь 2003 г.)



левую группу потенциальных покупателей.

Одним из вариантов решения этой проблемы является соединение в едином комплексе секций (или отдельных домов), построенных из продукции домостроительных комбинатов (панельных блоков), и кирпично-монолитных секций. Сегодня застройщики имеют опыт соединения в едином комплексе кирпично-монолитных секций и панельных секций серий 600.11, 606, 121.

В целом сегодня доля панельных объектов в общей структуре предложения колеблется от 16% до 20%. Наблюдается устойчивый спрос на квартиры в панельных домах, которые обладают рядом преимуществ.

Следует отметить, что, если раньше панельные дома однозначно относились к типовому жилью – сегмент нижнего эконом-класса (НЭК), то сегодня домостроительные комбинаты пытаются улучшить потребительские характерис-

тики панельных блоков. В большей степени это относится к сериям 121 и 137, а также серии ЛО 1090 (вариант «Оптима»).

Петербургский рынок панельного домостроения контролируют ДСК-3 (серия 600.11) и Гатчинский ДСК (серия 121), занимая 19 процентов и 12 процентов соответственно, Гатчинский ССК (серия ЛО1090) – около 4 процентов. Из продукции Домостроительного комбината «Блок» сегодня возводится пять объектов. Панели серий 606 и КДСК используются на трех объектах.

В структуре сегмента нижнего эконом-класса доля панельного домостроения составляет чуть менее 40%. Активную конкуренцию составляет кирпично-монолитная технология.

Все элитные жилые комплексы расположены в центральной части города. Большая часть жилых домов высокой комфортности по-прежнему возводится в центральных районах, однако застройщики активно осваивают Красногвардейский (Охта) и Выборгский районы (Выборгская сторона, а также район проспекта Тореза). Возможно строительство в Московском районе (недалеко от станций метро «Московская» и «Парк Победы»), в западной части Васильевского острова и Приморском районе (по береговой линии Финского залива).

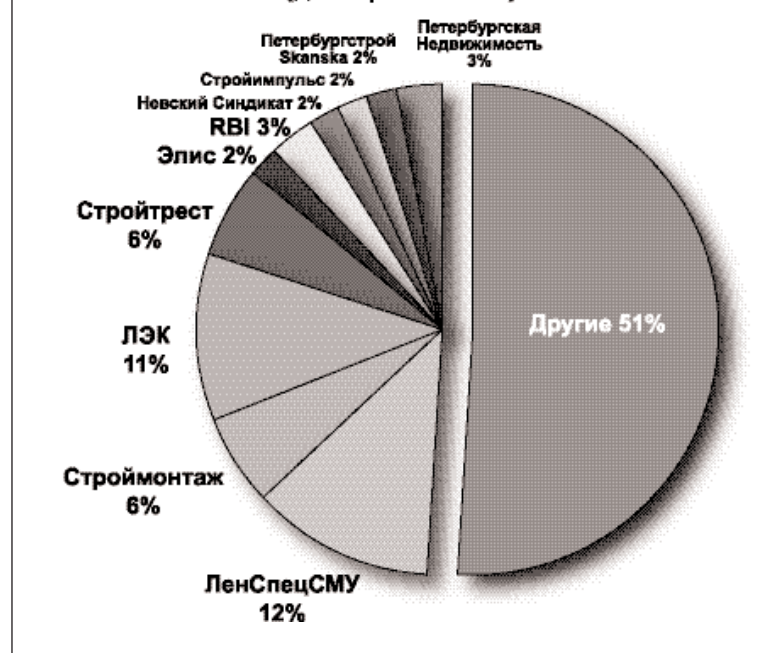
Географическое расположение предложенных на рынке жилых объектов (по данным на март 2003 года) представлено на диаграмме 2.

Как и прежде, наибольшее количество домов возводится в Приморском районе и в центре (см. таблицу 1).

Почем

В начале 2003 года цены реализации на первичном рынке жилой

Диаграмма 6. Доли рынка основных фирм-застройщиков по общим объемам площадей реализуемых объектов (декабрь 2002 г.)



Где

недвижимости продолжали плавно увеличиваться. На конец полугодия средневзвешенная цена реализации установилась на уровне \$675/кв.м. Таким образом, общее увеличение цены реализации за первую половину 2003 года составляет 14 процентов в долларовом эквиваленте. Динамика цен по городским районам представлена в таблице 2.

Любопытно, что изменение средней цены предложения на первичном рынке жилой недвижимости, пересчитанной в EURO, составило всего 5 процентов.

Вторичный рынок недвижимости также характеризовался положительной ценовой динамикой (+13%). Номинально средняя цена предложения вторичного рынка жилой недвижимости превысила значение средней цены реализации на рынке строящегося жилья (см. диаграмму 3).

В качестве дополнения к приведенному анализу ценовой ситуа-

ции на рынке строящегося жилья в начале 2003 года имеет смысл привести структуру предложения жилья по цене квартир (июнь), а также структуру распределения ценных предложения 1 кв. метра жилья (см. диаграммы 4 и 5).

Конкурентная ситуация на рынке строящегося жилья в течение первого полугодия 2003 года была относительно стабильна. Изменение количества активных продавцов характеризовалось незначительным подъемом.

По состоянию на июнь 2003 года было выявлено 207 компаний, активно продвигающих на рынке строящегося жилья, при этом в качестве застройщиков выступают только 118 компаний.

Конкурентные позиции основных застройщиков города обозначены на диаграмме 6.

МАТЕРИАЛ ПОДГОТОВЛЕН ПО ОБЗОРУ КОМПАНИИ «ПЕТЕРБУРГСТРОЙ SKANSKA»

Таблица 1. Распределение объемов коммерческой застройки и количества строящихся жилых объектов по административным районам города

Район	Объем (тыс. кв. м.)	Кол-во объектов
Выборгский	584	32
ЗЧВО	272	17
Калининский	495	34
Кировский	235	19
Красногвардейский	187	15
Красносельский	274	18
Московский	619	28
Невский	301	25
Приморский	715	46
Фрунзенский	177	13
Центр	330	43

Таблица 2. Динамика цен предложения по районам города

Район	Средн. цена предложения (\$/кв.м)		Изменение (%)
	Дек. 02	Июнь 03	
ЗЧВО	596	712	+19
Выборгский	550	650	+18
Калининский	489	573	+17
Кировский	539	606	+12
Красногвардейский	520	555	+6,7
Красносельский	466	529	+13,5
Московский	561	638	+13,7
Невский	503	568	12,9
Приморский	503	594	+18
Фрунзенский	512	571	+11,5
Центр	1420	1551	+9,2
По городу	590	675	+14

**ЗАКОН САНКТ-ПЕТЕРБУРГА
ОБ АДМИНИСТРАТИВНЫХ ПРАВОНАРУШЕНИЯХ
В СФЕРЕ БЛАГОУСТРОЙСТВА В САНКТ-ПЕТЕРБУРГЕ**Принят Законодательным Собранием Санкт-Петербурга
15 мая 2003 года**ГЛАВА 1. ОБЩИЕ ПОЛОЖЕНИЯ****СТАТЬЯ 1. ПРЕДМЕТ ПРАВОВОГО РЕГУЛИРОВАНИЯ НАСТОЯЩЕГО
ЗАКОНА САНКТ-ПЕТЕРБУРГА**

Настоящий Закон Санкт-Петербурга устанавливает административную ответственность за совершение административных правонарушений в сфере благоустройства в Санкт-Петербурге.

**СТАТЬЯ 2. ОСНОВНЫЕ ПОНЯТИЯ, ИСПОЛЬЗУЕМЫЕ
В НАСТОЯЩЕМ ЗАКОНЕ САНКТ-ПЕТЕРБУРГА**В настоящем Законе Санкт-Петербурга используются следующие основные понятия:
благоустройство – состояние среды жизнедеятельности населения на территории Санкт-Петербурга (городской среды), оцениваемое с точки зрения ее потребительских качеств, а также деятельность по поддержанию и улучшению потребительских качеств городской среды;законодательство о благоустройстве – установленные законодательством правила и нормы, регулирующие отношения субъектов права при осуществлении благоустройства, обеспечении чистоты и порядка городской среды;
владелец объекта благоустройства – лицо, которому объект благоустройства принадлежит на праве собственности, праве хозяйственного ведения, праве оперативного управления, праве аренды (если владение вещью предусмотрено договором аренды), праве пожизненного наследуемого владения земельным участком, праве постоянного (бессрочного) пользования земельным участком;органы контроля – исполнительные органы государственной власти Санкт-Петербурга, уполномоченные осуществлять контроль за созданием и размещением, содержанием и ремонтом, использованием объекта благоустройства;
создание и размещение объекта благоустройства (в отношении искусственных объектов) – согласование, получение разрешения, проектирование, строительство, изготовление, сооружение, установка объекта благоустройства;
содержание объекта благоустройства – обеспечение чистоты, надлежащего физического или технического состояния и безопасности объекта благоустройства;
ремонт объекта благоустройства (в отношении искусственных объектов) – устранение недостатков и неисправностей, модернизация и реставрация объекта благоустройства.**СТАТЬЯ 3. ОБЪЕКТЫ БЛАГОУСТРОЙСТВА**Объектами благоустройства являются:
искусственные покрытия поверхности земельных участков, иные части поверхности земельных участков в общественно-деловых, жилых и рекреационных зонах, не занятые зданиями и сооружениями, в том числе площадки, улицы, проезды, дороги, набережные, скверы, бульвары, внутривдворные пространства, сады, парки, городские леса, лесопарки, пляжи, детские, спортивные и спортивно-игровые площадки, хозяйственные площадки и площадки для выгула домашних животных;
рассматриваемые в качестве объектов благоустройства территории особо охраняемых природных объектов и земель историко-культурного значения, а также кладбища;
зеленые насаждения (деревья и кустарники), газоны;

мосты, путепроводы, транспортные и пешеходные тоннели, пешеходные и велосипедные дорожки, иные дорожные сооружения и их внешние элементы;

территории и капитальные сооружения станций (вокзалов) всех видов транспорта, сооружения и места для хранения и технического обслуживания автотранспортных средств, в том числе гаражи, автомойки, автосервисные станции, моечные комплексы; технические средства организации дорожного движения; устройства наружного освещения и подсветки; причалы, дебаркадеры, стоянки маломерных судов, береговые сооружения и их внешние элементы;

фасады зданий и сооружений, элементы их декора, а также иные внешние элементы зданий и сооружений, в том числе порталы арочных проездов, кровли, крыльца, ограждения и защитные решетки, навесы, козырьки, окна, входные двери, балконы, наружные лестницы, эркеры, лоджии, карнизы, стальные изделия, ставни, водосточные трубы, наружные антенные устройства и радиоэлектронные средства, светильники, флажки, настенные кондиционеры и другое оборудование, пристроенное к стенам или вмонтированное в них, номерные знаки домов и лестничных клеток;

заборы, ограды, ворота;
малые архитектурные формы, уличная мебель и иные объекты декоративного и рекреационного назначения, в том числе произведения монументально-декоративного искусства (скульптуры, обелиски, стелы), памятные доски, фонтаны, бассейны, скамьи, беседки, эстрады, цветники;
объекты оборудования детских, спортивных и спортивно-игровых площадок;
предметы праздничного оформления;
сооружения (малые архитектурные формы) и оборудование для уличной торговли, в том числе павильоны, киоски, лотки, ларьки, палатки, торговые ряды, прилавки, специально приспособленные для уличной торговли автотранспортные средства;
отдельно расположенные объекты уличного оборудования и уличная мебель утилитарного назначения, в том числе оборудование посты контрольных служб, павильоны и навесы останков общественного транспорта, малые пункты связи (включая телефонные будки), объекты для размещения информации и рекламы (включая тумбы, стенды, табло, уличные часовые установки и другие сооружения или устройства), общественные туалеты, урны и другие уличные мусоросборники;
места, оборудование и сооружения, предназначенные для санитарного содержания территории, в том числе оборудование и сооружения для сбора и вывоза мусора, отходов производства и потребления; рассматриваемые в качестве объектов благоустройства территории производственных объектов и зон, зон инженерной инфраструктуры, зон специального назначения (включая свалки, полигоны для захоронения мусора, отходов производства и потребления, поля ассенизации и компостирования, скотомогильники), а также соответствующие санитарно-защитные зоны;

наружная часть производственных и инженерных сооружений; иные объекты, в отношении которых действия субъектов права регулируются установленными законодательством правилами и нормами благоустройства.

**ГЛАВА 2. ОРГАНЫ И ДОЛЖНОСТНЫЕ ЛИЦА, УПОЛНОМОЧЕННЫЕ
СТАВЛЯТЬ ПРОТОКОЛЫ И РАССМАТРИВАТЬ ДЕЛА
ОБ АДМИНИСТРАТИВНЫХ ПРАВОНАРУШЕНИЯХ
В СФЕРЕ БЛАГОУСТРОЙСТВА****СТАТЬЯ 4. СУДЫ И ОРГАНЫ, УПОЛНОМОЧЕННЫЕ РАССМАТРИВАТЬ
ДЕЛА ОБ АДМИНИСТРАТИВНЫХ ПРАВОНАРУШЕНИЯХ**

1. Дела об административных правонарушениях, предусмотренных настоящим Законом Санкт-Петербурга, рассматриваются в пределах своих полномочий:

- 1) мировыми судьями;
- 2) комиссиями по делам несовершеннолетних и защите их прав;
- 3) уполномоченными Администрацией Санкт-Петербурга исполнительными органами государственной власти Санкт-Петербурга (далее – уполномоченные органы);
- исполнительным органом государственной власти Санкт-Петербурга, в предмете ведения которого входит контроль за соблюдением правил благоустройства территорий и правил производства земляных, строительных и ремонтных работ;
- исполнительным органом государственной власти Санкт-Петербурга, в предмете ведения которого входит осуществление контроля за использованием жилищного фонда и придомовых территорий, своевременности выполнения работ по содержанию и ремонту жилищного фонда;
- иными исполнительными органами государственной власти Санкт-Петербурга в соответствии с их компетенцией;
- 4) административными комиссиями и иными коллегиальными органами, уполномоченными рассматривать дела об администра-

тивных правонарушениях в соответствии с законами Санкт-Петербурга;

5) уполномоченными Администрацией Санкт-Петербурга государственными учреждениями исполнительных органов государственной власти Санкт-Петербурга, указанных в подпункте 3 настоящего пункта.

2. Дело об административном правонарушении, предусмотренном настоящим Законом Санкт-Петербурга, рассматривается мировым судьей в случае, если орган или должностное лицо, к которому поступило дело о таком административном правонарушении, передает его на рассмотрение мирового судье.

СТАТЬЯ 5. ПОЛНОМОЧИЯ ДОЛЖНОСТНЫХ ЛИЦ

1. Дела об административных правонарушениях, предусмотренных настоящим Законом Санкт-Петербурга, от имени исполнительных органов государственной власти Санкт-Петербурга, указанных в подпункте 3 пункта 1 статьи 4 настоящего Закона Санкт-Петербурга, рассматривают руководители этих органов, их заместители.

2. Дела об административных правонарушениях, предусмотренных настоящим Законом Санкт-Петербурга, от имени государственных учреждений, указанных в подпункте 5 пункта 1 статьи 4 настоящего Закона Санкт-Петербурга, рассматривают руководители этих государственных учреждений, их заместители.

**СТАТЬЯ 6. ДОЛЖНОСТНЫЕ ЛИЦА, УПОЛНОМОЧЕННЫЕ СОСТАВЛЯТЬ
ПРОТОКОЛЫ ОБ АДМИНИСТРАТИВНЫХ ПРАВОНАРУШЕНИЯХ
В СФЕРЕ БЛАГОУСТРОЙСТВА**

Протоколы об административных правонарушениях, предусмотренных настоящим Законом Санкт-Петербурга, составляют должностными лицами, уполномоченными рассматривать дела об административных правонарушениях в соответствии со статьей 5 настоящего Закона Санкт-Петербурга, а также иными должностными лицами органов, уполномоченных рассматривать дела об административных правонарушениях, в пределах компетенции соответствующих органов. Перечень этих должностных лиц устанавливается уполномоченным органом.

СТАТЬЯ 7. ОРГАНЫ КОНТРОЛЯ

Контроль за созданием и размещением, содержанием и ремонтом, использованием объекта благоустройства осуществляют отраслевые и территориальные исполнительные органы государственной власти Санкт-Петербурга, уполномоченные Администрацией Санкт-Петербурга (далее – органы контроля).

**ГЛАВА 3. АДМИНИСТРАТИВНЫЕ ПРАВОНАРУШЕНИЯ
В СФЕРЕ БЛАГОУСТРОЙСТВА В САНКТ-ПЕТЕРБУРГЕ****СТАТЬЯ 8. НАРУШЕНИЕ ДОЛЖНОСТНЫМ ЛИЦОМ УСТАНОВЛЕННОГО
ПОРЯДКА ВЫДАЧИ ИЛИ ЗАКРЫТИЯ РАЗРЕШЕНИЯ НА СООРУЖЕНИЕ,
РЕМОНТ ИЛИ РАЗМЕЩЕНИЕ ОБЪЕКТА БЛАГОУСТРОЙСТВА**

1. Выдача или закрытие разрешения на сооружение, ремонт или размещение объекта благоустройства должностным лицом с нарушением установленного порядка, в том числе выдача разрешения на проведение аварийных работ при фактическом проведении работ неаварийного характера, неправомерный отказ в выдаче разрешения на создание или размещение объекта благоустройства – влечет наложение административного штрафа от пяти до пятнадцати минимальных размеров оплаты труда.

2. Те же действия, совершенные должностным лицом, которое в течение года подвергалось административному наказанию за одно из правонарушений, предусмотренных настоящим Законом Санкт-Петербурга, – влечет наложение административного штрафа от пятнадцати до двадцати пяти минимальных размеров оплаты труда.

**СТАТЬЯ 9. НЕИСПОЛНЕНИЕ В СРОК ПИСЬМЕННОГО ПРЕДПИСАНИЯ
ОРГАНА КОНТРОЛЯ**

Неисполнение в срок письменного предписания органа контроля об устранении нарушения законодательства о благоустройстве – влечет наложение административного штрафа на физических лиц в размере от трех до пяти минимальных размеров оплаты труда; на должностных лиц – от пяти до десяти минимальных размеров оплаты труда; на юридических лиц – от пятидесяти до ста минимальных размеров оплаты труда.

**СТАТЬЯ 10. НАРУШЕНИЕ ПРАВИЛ ПОДГОТОВКИ И ПРОВЕДЕНИЯ
ЗЕМЛЯНЫХ, СТРОИТЕЛЬНЫХ И ДОРОЖНЫХ РАБОТ НА ТЕРРИТОРИИ
САНКТ-ПЕТЕРБУРГА**

1. Нарушение определенных законодательством о благоустройстве правил подготовки и проведения земляных, строительных и дорожных работ, в том числе: нарушение промежуточных сроков их выполнения, проведение работ после окончания срока действия разрешения, производство, размещение объектов и сооружений над подземными коммуникациями и в пределах их защитных зон, невосстановление после завершения работ благоустройства территории, объекта недвижимости, объекта благоустройства, если оно не предусмотрено градостроительной документацией, несвоевременная ликвидация дефекта дорожного покрытия, связанного с производством работ, за исключением административных правонарушений, ответственность за совершение которых предусмотрена Кодексом Российской Федерации об административных правонарушениях, – влечет наложение административного штрафа на физических лиц в размере от одного до десяти минимальных размеров оплаты труда; на должностных лиц – от десяти до тридцати минимальных размеров оплаты труда; на юридических лиц – от ста до трехсот минимальных размеров оплаты труда.

2. Те же действия (бездействие), совершенные лицом, которое в течение года подвергалось административному наказанию за одно из правонарушений, предусмотренных настоящим Законом Санкт-Петербурга, – влечет наложение административного штрафа на физических лиц в размере от десяти до двадцати пяти минимальных размеров оплаты труда; на должностных лиц – от двадцати до пятидесяти минимальных размеров оплаты труда; на юридических лиц – от трехсот до одной тысячи минимальных размеров оплаты труда.

**СТАТЬЯ 11. НАРУШЕНИЕ УСТАНОВЛЕННЫХ СРОКОВ И ПОРЯДКА РАБОТ
ПО ДЕМОНТАЖУ И (ИЛИ) ВЫВОЗУ ПОВРЕЖДЕННЫХ ОБЪЕКТОВ
БЛАГОУСТРОЙСТВА**

1. Невыполнение или выполнение с нарушением установленных сроков и порядка работ по демонтажу и (или) вывозу поврежденных объектов благоустройства – влечет предупреждение или наложение административного штрафа на физических лиц в размере от одного до десяти минимальных размеров оплаты труда; на должностных лиц – от пяти до десяти минимальных размеров оплаты труда; на юридических лиц – от десяти до двадцати минимальных размеров оплаты труда; на юридических лиц – от десяти до двадцати минимальных размеров оплаты труда.

2. Те же действия (бездействие), совершенные лицом, которое в течение года подвергалось административному наказанию за одно из правонарушений, предусмотренных настоящим Законом Санкт-Петербурга, – влечет наложение административного штрафа на физических лиц в размере от десяти до двадцати пяти минимальных размеров оплаты труда; на должностных лиц – от десяти до тридцати минимальных размеров оплаты труда; на юридических лиц – от двухсот до пятисот минимальных размеров оплаты труда.

**СТАТЬЯ 12. САМОВОЛЬНОЕ ДЕМОНТАЖ, РАЗРУШЕНИЕ, УСТАНОВКА
ИЛИ ПЕРЕМЕЩЕНИЕ ОБЪЕКТА БЛАГОУСТРОЙСТВА**

1. Самовольный, в нарушение законодательства о благоустройстве, демонтаж, разрушение, установка или перемещение объекта благоустройства, в том числе вскрытие дорожного покрытия, при отсутствии признаков хищения (за исключением административных правонарушений, ответственность за совершение которых предусмотрена Кодексом Российской Федерации об административных правонарушениях) – влечет предупреждение или наложение административного штрафа на физических лиц в размере от одного до пяти минимальных размеров оплаты труда; на должностных лиц – от трех до десяти минимальных размеров оплаты труда; на юридических лиц – от десяти до двадцати минимальных размеров оплаты труда.

2. Те же действия, совершенные лицом, которое в течение года подвергалось административному наказанию за одно из правонарушений, предусмотренных настоящим Законом Санкт-Петербурга, – влечет наложение административного штрафа на физических лиц в размере от десяти до двадцати пяти минимальных разме-

ров оплаты труда; на должностных лиц – от двадцати до пятидесяти минимальных размеров оплаты труда; на юридических лиц – от трехсот до тысячи минимальных размеров оплаты труда.

**СТАТЬЯ 13. САМОВОЛЬНОЕ ПЕРЕОБОРУДОВАНИЕ ФАСАДА ЗДАНИЯ,
СТРОЕНИЯ, ОГРАЖДЕНИЯ И ИХ ЭЛЕМЕНТОВ**

1. Самовольное, в нарушение законодательства о благоустройстве, переоборудование фасада здания, строения, ограждения и их элементов, включая установление дополнительных элементов и устройств, козырьков, навесов, замену оконных и дверных заплечий, остекление, устройство входов, – влечет предупреждение или наложение административного штрафа на физических лиц в размере от одного до десяти минимальных размеров оплаты труда; на должностных лиц – от пяти до десяти минимальных размеров оплаты труда; на юридических лиц – от ста до трехсот минимальных размеров оплаты труда.

2. Те же действия, совершенные лицом, которое в течение года подвергалось административному наказанию за одно из правонарушений, предусмотренных настоящим Законом Санкт-Петербурга, – влечет наложение административного штрафа на физических лиц в размере от десяти до двадцати пяти минимальных размеров оплаты труда; на должностных лиц – от десяти до двадцати минимальных размеров оплаты труда; на юридических лиц – от ста до трехсот минимальных размеров оплаты труда.

**СТАТЬЯ 14. НАРУШЕНИЕ НАРУЖНОГО ОФОРМЛЕНИЯ ФАСАДА ЗДАНИЯ,
СТРОЕНИЯ, ОГРАЖДЕНИЯ И ИХ ЭЛЕМЕНТОВ**

Окраска фасада здания, строения, ограждения и их элементов с нарушением колерного листа, без предварительного восстановления архитектурных деталей, самовольное нанесение надписей и графических изображений (граффити), окраска фасада, облицовочного естественного или искусственного камня или штукатурного декоративной цветной терразитовой или камневидной штукатуркой, а также приведение в неисправное состояние или разрушение элементов фасада, в том числе водосточных труб, наружного освещения, арочных проездов, ограждений лестничных маршей при входе в здание, строение – влечет предупреждение или наложение административного штрафа на физических лиц в размере от одного до пяти минимальных размеров оплаты труда; на должностных лиц – от трех до десяти минимальных размеров оплаты труда; на юридических лиц – от пятидесяти до ста минимальных размеров оплаты труда.

**СТАТЬЯ 15. НЕИСПОЛНЕНИЕ ИЛИ НЕНАДЛЕЖАЩЕЕ ИСПОЛНЕНИЕ
ОБЯЗАННОСТЕЙ ПО СОДЕРЖАНИЮ ФАСАДА ЗДАНИЯ, СТРОЕНИЯ,
ОГРАЖДЕНИЯ**

1. Неисполнение или ненадлежащее исполнение владельцем здания, строения, сооружения или иным лицом, несущим соответствующие обязанности, обязанности по содержанию его фасада, в том числе осуществление ремонтных работ с нарушением сроков и порядка, установленных нормативными документами в области строительства, включая работы по: снятию отслаившейся отделки наружной поверхности стен (штукатурки, облицовочной плитки); ремонту водосточных труб, наружных кондиционеров и радиоэлектронных и принимающих устройств; удалению выпадающих кирпичной кладки стен; укреплению козырьков и ограждения крылец; установке и поддержанию в чистоте и состоянии, пригодном для обозрения, указателей улиц, домовых номерных знаков, лестничных указателей и других элементов визуальной информации; удалению растительности с кровель и фасадов; вставке, установке, укреплению и содержанию в чистоте и технически исправном состоянии стекол, ручек в дверных и оконных заполнениях, – влечет предупреждение или наложение административного штрафа на физических лиц в размере от одного до пятнадцати минимальных размеров оплаты труда; на должностных лиц – от пяти до двадцати минимальных размеров оплаты труда; на юридических лиц – от ста до трехсот минимальных размеров оплаты труда.

2. Те же действия (бездействие), совершенные лицом, которое в течение года подвергалось административному наказанию за одно из правонарушений, предусмотренных настоящим Законом Санкт-Петербурга, – влечет наложение административного штрафа на физических лиц в размере от десяти до двадцати пяти минимальных размеров оплаты труда; на должностных лиц – от десяти до пятидесяти минимальных размеров оплаты труда; на юридических лиц – от трехсот до тысячи минимальных размеров оплаты труда.

**СТАТЬЯ 16. НЕИСПОЛНЕНИЕ ОБЯЗАННОСТЕЙ ПРИ ПРОВЕДЕНИИ
РЕМОНТА ФАСАДА ЗДАНИЯ**

1. Неисполнение владельцем здания, строения, сооружения или иным лицом, несущим соответствующие обязанности, обязанностей по ремонту и восстановлению, согласно проектной документации и нормативным документам в области строительства, следующих элементов фасада:

балконов, наружного освещения, арочных проездов, ограждений лестничных маршей при входе; входных дверей, ворот, металлических решеток – влечет предупреждение или наложение административного штрафа на физических лиц в размере от одного до пяти минимальных размеров оплаты труда; на должностных лиц – от трех до десяти минимальных размеров оплаты труда; на юридических лиц – от ста до трехсот минимальных размеров оплаты труда.

**СТАТЬЯ 17. НАРУШЕНИЕ НОРМ И ПРАВИЛ ИСПОЛЬЗОВАНИЯ
ПРЕДМЕТОВ ПРАЗДНИЧНОГО ОФОРМЛЕНИЯ САНКТ-ПЕТЕРБУРГА**

1. Нарушение утвержденных исполнительными органами государственной власти Санкт-Петербурга норм и правил использования предметов праздничного оформления при проведении государственных праздников Российской Федерации и праздников Санкт-Петербурга – влечет предупреждение или наложение административного штрафа на физических лиц в размере от одного до пяти минимальных размеров оплаты труда; на должностных лиц – от трех до десяти минимальных размеров оплаты труда; на юридических лиц – от десяти до двадцати минимальных размеров оплаты труда.

2. Те же действия (бездействие), совершенные лицом, которое в течение года подвергалось административному наказанию за одно из правонарушений, предусмотренных настоящим Законом Санкт-Петербурга, – влечет наложение административного штрафа на физических лиц в размере от десяти до двадцати пяти минимальных размеров оплаты труда; на должностных лиц – от десяти до тридцати минимальных размеров оплаты труда; на юридических лиц – от двухсот до пятисот минимальных размеров оплаты труда.

**СТАТЬЯ 18. САМОВОЛЬНОЕ РАЗМЕЩЕНИЕ И РАСКЛЕЙКА ОБЪЯВЛЕНИЙ,
ПЛАКАТОВ, ВЫВЕСОК, РЕКЛАМНОЙ И ИНОЙ ИНФОРМАЦИИ, ПЕЧАТНОЙ
ПРОДУКЦИИ**

1. Самовольное, в нарушение законодательства о благоустройстве, размещение и расклейка объявлений, плакатов, вывесок, рекламной и иной информации, печатной продукции – влечет предупреждение или наложение административного штрафа на физических лиц в размере от одного до десяти минимальных размеров оплаты труда; на должностных лиц – от пяти до двадцати минимальных размеров оплаты труда; на юридических лиц – от ста до трехсот минимальных размеров оплаты труда.

2. Те же действия, совершенные лицом, которое в течение года подвергалось административному наказанию за одно из правонарушений, предусмотренных настоящим Законом Санкт-Петербурга, – влечет наложение административного штрафа на физических лиц в размере от десяти до двадцати пяти минимальных размеров оплаты труда; на должностных лиц – от десяти до тридцати минимальных размеров оплаты труда; на юридических лиц – от двухсот до пятисот минимальных размеров оплаты труда.

**СТАТЬЯ 19. СОДЕРЖАНИЕ ОБЪЕКТА БЛАГОУСТРОЙСТВА
В НЕИСПРАВНОМ ИЛИ ЗАГРЯЗНЕННОМ СОСТОЯНИИ**

1. Содержание объекта благоустройства в неисправном или загрязненном состоянии, за исключением действий (бездействия), ответственность за совершение которых предусмотрена другими статьями настоящего Закона Санкт-Петербурга, – влечет предупреждение или наложение административного штрафа на физических лиц в размере от одного до пяти минимальных размеров оплаты труда; на должностных лиц – от трех до десяти минимальных размеров оплаты труда; на юридических лиц – от пятидесяти до ста минимальных размеров оплаты труда.

2. Те же действия (бездействие), совершенные лицом, которое в течение года подвергалось административному наказанию за одно из правонарушений, предусмотренных настоящим Законом Санкт-Петербурга, – влечет наложение административного штрафа на физических лиц в размере от десяти до двадцати пяти минимальных размеров оплаты труда; на должностных лиц – от десяти до тридцати минимальных размеров оплаты труда; на юридических лиц – от двухсот до пятисот минимальных размеров оплаты труда.

**СТАТЬЯ 20. ЗАГРЯЗНЕНИЕ ТЕРРИТОРИИ САНКТ-ПЕТЕРБУРГА,
ОБЪЕКТОВ БЛАГОУСТРОЙСТВА**

1. Загрязнение территории Санкт-Петербурга, объектов благоустройства, за исключением административных правонарушений, ответственность за совершение которых предусмотрена Кодексом Российской Федерации об административных правонарушениях, – влечет предупреждение или наложение административного штрафа на физических лиц в размере от одного до десяти минимальных размеров оплаты труда; на должностных лиц – от десяти до двадцати минимальных размеров оплаты труда; на юридических лиц – от ста до трехсот минимальных размеров оплаты труда.

**СТАТЬЯ 21. НАРУШЕНИЕ СРОКОВ И ПОРЯДКА ПРОВЕДЕНИЯ РАБОТ
ПО УБОРКЕ ТЕРРИТОРИИ САНКТ-ПЕТЕРБУРГА,
ОБЪЕКТОВ БЛАГОУСТРОЙСТВА**

1. Нарушение установленных сроков и порядка проведения работ по уборке территории Санкт-Петербурга, объектов благоустройства, в том числе работ по:

очистке от пыли, грязи, мусора, отходов производства и потребления, снега, наледи;
очистке кровель;
удалению грунтовых наносов, атмосферных осадков и их образований;
подметанию, зачистке;
мойке, поливке, – влечет предупреждение или наложение административного штрафа на физических лиц в размере от одного до пяти минимальных размеров оплаты труда; на должностных лиц – от десяти до двадцати минимальных размеров оплаты труда; на юридических лиц – от ста до трехсот минимальных размеров оплаты труда.**СТАТЬЯ 22. ОТСУТСТВИЕ УСТРОЙСТВА ДЛЯ МОЙКИ КОЛЕС И КУЗОВОВ
ТРАНСПОРТНЫХ СРЕДСТВ ПРИ ВЫЕЗДЕ С ПЛОЩАДОК, НА КОТОРЫХ
ПРОВОДЯТСЯ СТРОИТЕЛЬНЫЕ РАБОТЫ, СОЗДАЮЩЕЕ УГРОЗУ
ЗАГРЯЗНЕНИЯ ТЕРРИТОРИИ САНКТ-ПЕТЕРБУРГА, ЛИБО ДОГОВОРА
О СПЕЦИАЛИЗИРОВАННОЙ ОРГАНИЗАЦИОННОЙ ВЫПОЛНЕНИЕ РАБОТ
ПО УБОРКЕ ЗАГРЯЗНЕННОЙ ТЕРРИТОРИИ**

1. Отсутствие устройства для мойки колес и кузовов транспортных средств при выезде с площадок, на которых проводятся строительные работы, создающее угрозу загрязнения территории Санкт-Петербурга, либо договора о специализированной организации на выполнение работ по уборке загрязненной территории, – влечет предупреждение или наложение административного штрафа на физических лиц в размере от одного до десяти минимальных размеров оплаты труда; на должностных лиц – от пяти до двадцати минимальных размеров оплаты труда; на юридических лиц – от ста до трехсот минимальных размеров оплаты труда.

2. Те же действия (бездействие), совершенные лицом, которое в течение года подвергалось административному наказанию за одно из правонарушений, предусмотренных настоящим Законом Санкт-Петербурга, – влечет наложение административного штрафа на физических лиц в размере от десяти до двадцати пяти минимальных размеров оплаты труда; на должностных лиц – от десяти до тридцати минимальных размеров оплаты труда; на юридических лиц – от ста до пятисот минимальных размеров оплаты труда.

**СТАТЬЯ 23. НАРУШЕНИЕ СРОКОВ УБОРКИ И ВЫВОЗА МУСОРА,
ОТХОДОВ ПРОИЗВОДСТВА И ПОТРЕБЛЕНИЯ, ПРАВИЛ ИХ ПЕРЕВОЗКИ**

1. Нарушение установленных в соответствии с законодательством о благоустройстве сроков уборки и вывоза мусора, отходов производства и потребления, нарушение установленных правил их перевозки, в том числе загрязнение территории Санкт-Петербурга при их транспортировке от места сбора, хранения до места переработки, а также в местах перегрузки и при дальнейшей транспортировке – влечет предупреждение или наложение административного штрафа на физических лиц в размере от одного до пяти минимальных размеров оплаты труда; на должностных лиц – от пяти до десяти минимальных размеров оплаты труда; на юридических лиц – от ста до трехсот минимальных размеров оплаты труда.

2. Те же действия (бездействие), совершенные лицом, которое в течение года подвергалось административному наказанию за одно из правонарушений, предусмотренных настоящим Законом Санкт-Петербурга, – влечет наложение административного штрафа на физических лиц в размере от десяти до двадцати пяти минимальных размеров оплаты труда; на должностных лиц – от десяти до тридцати минимальных размеров оплаты труда; на юридических лиц – от ста до пятисот минимальных размеров оплаты труда.

**СТАТЬЯ 24. НАРУШЕНИЕ СРОКОВ И ПОРЯДКА ПРОВЕДЕНИЯ РАБОТ
ПО УБОРКЕ ТЕРРИТОРИИ САНКТ-ПЕТЕРБУРГА, ОБЪЕКТОВ БЛАГОУСТРОЙСТВА**

1. Нарушение установленных в соответствии с законодательством о благоустройстве сроков уборки и вывоза мусора, отходов производства и потребления, нарушение установленных правил их перевозки, в том числе загрязнение территории Санкт-Петербурга при их транспортировке от места сбора, хранения до места переработки, а также в местах перегрузки и при дальнейшей транспортировке – влечет предупреждение или наложение административного штрафа на физических лиц в размере от одного до пяти минимальных размеров оплаты труда; на должностных лиц – от пяти до десяти минимальных размеров оплаты труда; на юридических лиц – от ста до трехсот минимальных размеров оплаты труда.

2. Те же действия (бездействие), совершенные лицом, которое в течение года подвергалось административному наказанию за одно из правонарушений, предусмотренных настоящим Законом Санкт-Петербурга, – влечет наложение административного штрафа на физических лиц в размере от десяти до двадцати пяти минимальных размеров оплаты труда; на должностных лиц – от десяти до тридцати минимальных размеров оплаты труда; на юридических лиц – от ста до пятисот минимальных размеров оплаты труда.

**СТАТЬЯ 25. НАРУШЕНИЕ СРОКОВ И ПОРЯДКА ПРОВЕДЕНИЯ РАБОТ
ПО УБОРКЕ ТЕРРИТОРИИ САНКТ-ПЕТЕРБУРГА, ОБЪЕКТОВ БЛАГОУСТРОЙСТВА**

1. Нарушение установленных в соответствии с законодательством о благоустройстве сроков уборки и вывоза мусора, отходов производства и потребления, нарушение установленных правил их перевозки, в том числе загрязнение территории Санкт-Петербурга при их транспортировке от места сбора, хранения до места переработки, а также в местах перегрузки и при дальнейшей транспортировке – влечет предупреждение или наложение административного штрафа на физических лиц в размере от одного до пяти минимальных размеров оплаты труда; на должностных лиц – от пяти до десяти минимальных размеров оплаты труда; на юридических лиц – от ста до трехсот минимальных размеров оплаты труда.

2. Те же действия (бездействие), совершенные лицом, которое в течение года подвергалось административному наказанию за одно из правонарушений, предусмотренных настоящим Законом Санкт-Петербурга, – влечет наложение административного штрафа на физических лиц в размере от десяти до двадцати пяти минимальных размеров оплаты труда; на должностных лиц – от десяти до тридцати минимальных размеров оплаты труда; на юридических лиц – от ста до пятисот минимальных размеров оплаты труда.

**СТАТЬЯ 26. НАРУШЕНИЕ СРОКОВ И ПОРЯДКА ПРОВЕДЕНИЯ РАБОТ
ПО УБОРКЕ ТЕРРИТОРИИ САНКТ-ПЕТЕРБУРГА, ОБЪЕКТОВ БЛАГОУСТРОЙСТВА**

1. Нарушение установленных в соответствии с законодательством о благоустройстве сроков уборки и вывоза мусора, отходов производства и потребления, нарушение установленных правил их перевозки, в том числе загрязнение территории Санкт-Петербурга при их транспортировке от места сбора, хранения до места переработки, а также в местах перегрузки и при дальнейшей транспортировке – влечет предупреждение или наложение административного штрафа на физических лиц в размере от одного до пяти минимальных размеров оплаты труда; на должностных лиц – от пяти до десяти минимальных размеров оплаты труда; на юридических лиц – от ста до трехсот минимальных размеров оплаты труда.

2. Те же действия (бездействие), совершенные лицом, которое в течение года подвергалось административному наказанию за одно из правонарушений, предусмотренных настоящим Законом Санкт-Петербурга, – влечет наложение административного штрафа на физических лиц в размере от десяти до двадцати пяти минимальных размеров оплаты труда; на должностных лиц – от десяти до тридцати минимальных размеров оплаты труда; на юридических лиц – от ста до пятисот минимальных размеров оплаты труда.

**СТАТЬЯ 27. НАРУШЕНИЕ СРОКОВ И ПОРЯДКА ПРОВЕДЕНИЯ РАБОТ
ПО УБОРКЕ ТЕРРИТОРИИ САНКТ-ПЕТЕРБУРГА, ОБЪЕКТОВ БЛАГОУСТРОЙСТВА**

1. Нарушение установленных в соответствии с законодательством о благоустройстве сроков уборки и вывоза мусора, отходов производства и потребления, нарушение установленных правил их перевозки, в том числе загрязнение территории Санкт-Петербурга при их транспортировке от места сбора, хранения до места переработки, а также в местах перегрузки и при дальнейшей транспортировке – влечет предупреждение или наложение административного штрафа на физических лиц в размере от одного до пяти минимальных размеров оплаты труда; на должностных лиц – от пяти до десяти минимальных размеров оплаты труда; на юридических лиц – от ста до трехсот минимальных размеров оплаты труда.

2. Те же действия (бездействие), совершенные лицом, которое в течение года подвергалось административному наказанию за одно из правонарушений, предусмотренных настоящим Законом Санкт-Петербурга, – влечет наложение административного штрафа на физических лиц в размере от десяти до двадцати пяти минимальных размеров оплаты труда; на должностных лиц – от десяти до тридцати минимальных размеров оплаты труда; на юридических лиц – от ста до пятисот минимальных размеров оплаты труда.

**СТАТЬЯ 28. НАРУШЕНИЕ СРОКОВ И ПОРЯДКА ПРОВЕДЕНИЯ РАБОТ
ПО УБОРКЕ ТЕРРИТОРИИ САНКТ-ПЕТЕРБУРГА, ОБЪЕКТОВ БЛАГОУСТРОЙСТВА**

1. Нарушение установленных в соответствии с законодательством о благоустройстве сроков уборки и вывоза мусора, отходов производства и потребления, нарушение установленных правил их перевозки, в том числе загрязнение территории Санкт-Петербурга при их транспортировке от места сбора, хранения до места переработки, а также в местах перегрузки и при дальнейшей транспортировке – влечет предупреждение или наложение административного штрафа на физических лиц в размере от одного до пяти минимальных размеров оплаты труда; на должностных лиц – от пяти до десяти минимальных размеров оплаты труда; на юридических лиц – от ста до трехсот минимальных размеров оплаты труда.

2. Те же действия (бездействие), совершенные лицом, которое в течение года подвергалось административному наказанию за одно из правонарушений, предусмотренных настоящим Законом Санкт-Петербурга, – влечет наложение административного штрафа на физических лиц в размере от десяти до двадцати пяти минимальных размеров оплаты труда; на должностных лиц – от десяти до тридцати минимальных размеров оплаты труда; на юридических лиц – от ста до пятисот минимальных размеров оплаты труда.

**СТАТЬЯ 29. НАРУШЕНИЕ СРОКОВ И ПОРЯДКА ПРОВЕДЕНИЯ РАБОТ
ПО УБОРКЕ ТЕРРИТОРИИ САНКТ-ПЕТЕРБУРГА, ОБЪЕКТОВ БЛАГОУСТРОЙСТВА**

1. Нарушение установленных в соответствии с законодательством о благоустройстве сроков уборки и вывоза мусора, отходов производства и потребления, нарушение установленных правил их перевозки, в том числе загрязнение территории Санкт-Петербурга при их транспортировке от места сбора, хранения до места переработки, а также в местах перегрузки и при дальнейшей транспортировке – влечет предупреждение или наложение административного штрафа на физических лиц в размере от одного до пяти минимальных размеров оплаты труда; на должностных лиц – от пяти до десяти минимальных размеров оплаты труда; на юридических лиц – от ста до трехсот минимальных размеров оплаты труда.

2. Те же действия (бездействие), совершенные лицом, которое в течение года подвергалось административному наказанию за одно из правонарушений, предусмотренных настоящим Законом Санкт-Петербурга, – влечет наложение административного штрафа на физических лиц в размере от десяти до двадцати пяти минимальных размеров оплаты труда; на должностных лиц – от десяти до тридцати минимальных размеров оплаты труда; на юридических лиц – от ста до пятисот минимальных размеров оплаты труда.

3. Невыполнение или ненадлежащее выполнение должностным лицом заявки на вывоз мусора, отходов производства и потребления – влечет предупреждение или наложение административного штрафа на физических лиц в размере от одного до пяти минимальных размеров оплаты труда; на должностных лиц – от десяти до двадцати минимальных размеров оплаты труда; на юридических лиц – от ста до трехсот минимальных размеров оплаты труда.

4. Невыполнение или ненадлежащее выполнение должностным лицом заявки на вывоз мусора, отходов производства и потребления – влечет предупреждение или наложение административного штрафа на физических лиц в размере от одного до пяти минимальных размеров оплаты труда; на должностных лиц – от десяти до двадцати минимальных размеров оплаты труда; на юридических лиц – от ста до трехсот минимальных размеров оплаты труда.

2.2. Регламент по строящимся, ремонтируемым, реконструируемым, разбираемым, сносимым зданиям, сооружениям и инженерным коммуникациям, дорогам или промышленным объектам разрабатывается отдельно по каждому объекту образования строительных отходов на стадии подготовки проектной документации.
2.3. Разработка регламента осуществляется по договору с проектной организацией на основании технического задания заказчика.
2.4. Регламент, являясь составной частью проектной документации, подлежит обязательному рассмотрению и утверждению в установленном порядке, предъявляемом к проектной документации.
2.5. Отраженные в регламенте положения по обращению со строительными отходами имеют обязательную силу для образователя строительных отходов и иных юридических лиц и индивидуальных предпринимателей, привлекаемых им для выполнения работ по обращению со строительными отходами.
2.6. Контроль за соблюдением регламента осуществляется Комитетом по благоустройству и дорожному хозяйству.

3. СОГЛАСОВАНИЕ РЕГЛАМЕНТА

3.1. Регламент в обязательном порядке подлежит согласованию в Комитете по благоустройству и дорожному хозяйству.
3.2. При согласовании регламенту присваивается индивидуальный реестровый номер. Срок, отведенный на согласование и регистрацию, составляет не более 5 рабочих дней (не считая дня подачи регламента на согласование).
3.3. Выдача и продление разрешений на проведение работ Государственной административно-технической инспекцией без представления надлежащим образом оформленного и согласованного регламента не производится.

4. ПОРЯДОК ФОРМИРОВАНИЯ И ВЕДЕНИЯ БАНКА ДАННЫХ СТРОИТЕЛЬНЫХ ОТХОДОВ

4.1. Формирование и ведение банка данных строительных отходов осуществляется Комитетом по благоустройству и дорожному хозяйству на основании сведений регламентов и итоговых справок, представляемых образователями строительных отходов по окончании работ.
4.2. Датой занесения сведений о строительных отходах в банк данных является дата регистрации регламента в Комитете по благоустройству и дорожному хозяйству.
4.3. При изменении проектной документации, влекущей за собой изменение процесса обращения со строительными отходами, регламент подлежит повторному согласованию.
4.4. При ведении банка данных обеспечиваются:
учет количества образующихся строительных отходов;
учет количества строительных отходов, направляемых на переработку, использование, обезвреживание, захоронение; анализ текущего состояния и перспективное прогнозирование в сфере обращения со строительными отходами.

5. ОТВЕТСТВЕННОСТЬ ЗА НАРУШЕНИЕ ПРАВИЛ ОБРАЩЕНИЯ СО СТРОИТЕЛЬНЫМИ ОТХОДАМИ В САНКТ-ПЕТЕРБУРГЕ

5.1. Нарушение Правил влечет за собой ответственность в соответствии с действующим законодательством.
5.2. Ответственность за нарушение Правил несут как производители строительных отходов, так и иные юридические лица и индивидуальные предприниматели, привлекаемые ими для выполнения работ по процессу обращения со строительными отходами.

ПРИЛОЖЕНИЕ 1

к Правилам обращения со строительными отходами в Санкт-Петербурге

СОГЛАСОВАНО
Комитет по благоустройству и дорожному хозяйству
за реестровым № _____
200 __ г.
(Ф.И.О., подпись должностного лица)
М.П.

ТЕХНОЛОГИЧЕСКИЙ РЕГЛАМЕНТ ОБРАЩЕНИЯ СО СТРОИТЕЛЬНЫМИ ОТХОДАМИ НА ОБЪЕКТЕ

Объект образования строительных отходов _____ (наименование объекта, его месторасположение)
Заказчик производства работ на объекте _____ (наименование, юридический и фактический адреса, контактный тел.)
Генподрядчик _____ (наименование, юридический и фактический адреса, контактный тел.)
Разработчик регламента _____ (наименование организации или Ф.И.О. индивидуального предпринимателя, юридический и фактический адреса, контактный тел.)

(подпись) _____ (расшифровка подписи)

(дата) _____ М.П.

Таблица 1 к Технологическому регламенту обращения со строительными отходами

ПЕРЕЧЕНЬ СТРОИТЕЛЬНЫХ ОТХОДОВ, ОБРАЗУЮЩИХСЯ НА ОБЪЕКТЕ

№ п/п	Наименование образующихся строительных отходов	Класс опасности (I-V)	Количество, куб. м/т
	Итого I класса опасности		
	Итого II класса опасности		
	Итого III класса опасности		
	Итого IV класса опасности		
	Итого V класса опасности		
	ИТОГО:		

Таблица 2 к Технологическому регламенту обращения со строительными отходами

ХАРАКТЕРИСТИКА МЕСТ ВРЕМЕННОГО ХРАНЕНИЯ СТРОИТЕЛЬНЫХ ОТХОДОВ НА ОБЪЕКТЕ

№ п/п	Наименование образующихся строительных отходов	Класс опасности	Цель накопления	Характеристика места временного хранения строительных отходов					
				Место хранения строительных отходов	Номер на схеме объекта	Площадь, кв.м	Вид обустройства	Вместимость, куб. м/т	Способ хранения

Примечание. К данной таблице прикладывается схема объекта (масштаб не менее М 1:500) с обозначением на ней всех поименованных в графе 5 мест временного хранения образующихся строительных отходов.

Таблица 3 к Технологическому регламенту обращения со строительными отходами

УДАЛЕНИЕ СТРОИТЕЛЬНЫХ ОТХОДОВ С ТЕРРИТОРИИ ОБЪЕКТА

№ п/п	Наименование строительных отходов	Класс опасности	Количество строительных отходов, куб. м/т	Периодичность вывоза с территории объекта	Перевозчик строительных отходов	Получатель строительных отходов

Примечания. К данной таблице прилагаются:
копии договоров с перевозчиком строительных отходов с территории объекта,
копии договоров с получателем строительных отходов,
лицензии перевозчиков и получателей строительных отходов на обращение с опасными отходами.
В графе 5 указать периодичность вывоза строительных отходов с территории объекта в зависимости от сроков хранения в соответствии с экологическими требованиями, санитарными нормами и правилами, а также правилами пожарной безопасности, вместимости места временного хранения строительных отходов, объема и грузоподъемности транспортного средства, ограничения со стороны получателя строительных отходов и другое.
В графе 6 указать полное наименование перевозчика строительных отходов, юридический и фактический адреса, контактный телефон, номер договора, на основании которого осуществляется вывоз строительных отходов.
В графе 7 указать полное наименование получателя строительных отходов, юридический и фактический адреса, контактный телефон, номер договора, на основании которого осуществляется прием строительных отходов, цель приема (переработка, использование, обезвреживание, захоронение).

ПРИЛОЖЕНИЕ 2

к Правилам обращения со строительными отходами в Санкт-Петербурге

ЖУРНАЛ УЧЕТА ВРЕМЕННОГО ХРАНЕНИЯ И УДАЛЕНИЯ (ВЫВОЗА) СТРОИТЕЛЬНЫХ ОТХОДОВ

№ п/п	Дата образования	Наименование строительных отходов	Класс опасности	Объем образования, куб. м/т	Дата вывоза	Наименование перевозчика строительных отходов	Наименование получателя строительных отходов и адрес места приема строительных отходов

ПРИЛОЖЕНИЕ 3

к Правилам обращения со строительными отходами в Санкт-Петербурге

АКТ № _____ СДАЧИ СТРОИТЕЛЬНЫХ ОТХОДОВ, НАПРАВЛЯЕМЫХ НА ПЕРЕРАБОТКУ, ИСПОЛЬЗОВАНИЕ, ОБЕЗВРЕЖИВАНИЕ, ЗАХОРОНЕНИЕ

Образователь строительных отходов _____ (наименование образователя строительных отходов и адрес объекта образования строительных отходов)
Перевозчик строительных отходов _____ (наименование перевозчика)
Получатель строительных отходов _____ (наименование получателя строительных отходов и адрес места приема строительных отходов)

№ п/п	Наименование строительных отходов	Количество строительных отходов, куб. м/т	Класс опасности, характеристика (агрегатное состояние, влажность, летучесть и др.)	Тара, упаковка	Способ переработки, использования, обезвреживания, захоронения строительных отходов

Подпись ответственного работника образователя строительных отходов _____
линия отреза

КОНТРОЛЬНЫЙ ТАЛОН ПРИЕМА СТРОИТЕЛЬНЫХ ОТХОДОВ № _____
(выдается перевозчику строительных отходов для передачи образователю строительных отходов, заполняется получателем строительных отходов)
Наименование получателя строительных отходов и адрес места приема строительных отходов _____

Наименование образователя строительных отходов и адрес объекта образования строительных отходов _____

Лицо, ответственное за сдачу строительных отходов _____

Дата приема _____ № автомашины _____
Тара _____ Количество куб.м/тонн _____
Наименование строительных отходов _____

Лицо, принявшее строительные отходы _____

(должность, фамилия, подпись, дата) _____ М.П.

ПРИЛОЖЕНИЕ 4 к Правилам обращения со строительными отходами в Санкт-Петербурге

СПРАВКА СДАЧИ-ПРИЕМКИ СТРОИТЕЛЬНЫХ ОТХОДОВ

Образователь строительных отходов _____ (наименование образователя строительных

отходов и адрес объекта образования строительных отходов)
Получатель строительных отходов _____ (наименование получателя строительных

отходов и адрес места приема строительных отходов)

№ п/п	Наименование строительных отходов	Количество строительных отходов, куб. м/т	Способ переработки, использования, обезвреживания, захоронения строительных отходов

Образователь строительных отходов _____ (наименование образователя строительных

отходов и адрес объекта образования строительных отходов)
Получатель строительных отходов _____ (наименование получателя строительных

отходов и адрес места приема строительных отходов)
Подпись _____ М.П.

Подпись _____ М.П.

РАБОТЫ ВЫПОЛНЕНЫ В СООТВЕТСТВИИ С ТЕХНОЛОГИЧЕСКИМ РЕГЛАМЕНТОМ ОБРАЩЕНИЯ СО СТРОИТЕЛЬНЫМИ ОТХОДАМИ РЕЕСТРОВОЙ № _____ от « _____ » _____ 200 __ г.
Комитет по благоустройству и дорожному хозяйству _____ 200 __ г.

(Ф.И.О., подпись должностного лица) _____ М.П.

Официальный электронный текст ИПС «Кодекс»

АДМИНИСТРАЦИЯ САНКТ-ПЕТЕРБУРГА РАСПОРЯЖЕНИЕ

от 7 июля 2003 года №1617-ра
О внесении изменений в распоряжение Администрации Санкт-Петербурга от 16.08.2001 №674-ра

В соответствии с Положением о порядке предоставления объектов недвижимости и имущественных прав на них на инвестиционных условиях, утвержденным распоряжением мэра Санкт-Петербурга от 03.06.1994 №585-р, распоряжением мэра Санкт-Петербурга от 02.12.1994 №1222-р «О некоторых вопросах инвестиционной деятельности в Санкт-Петербурге», учитывая обращение общества с ограниченной ответственностью «Реванш» (далее – Инвестор):

1. Утвердить решение инвестиционно-тендерной комиссии (протокол от 08.04.2003 №394, приложение) о внесении изменений в инвестиционные условия, установленные распоряжениями Администрации Санкт-Петербурга от 16.08.2001 №674-ра «О проектировании, реконструкции и строительстве объектов по адресу: Центральный административный район, Лиговский пр., д.37», от 20.05.2002 №799-ра «О завершении реконструкции и строительства объектов по адресу: Центральный административный район, Лиговский пр., д.37».
2. Комитету по управлению городским имуществом:

- 2.1. В месячный срок в установленном порядке внести изменения в договор об инвестиционной деятельности в соответствии с решением инвестиционно-тендерной комиссии.
- 2.2. В случае уклонения Инвестора от внесения изменений в договор об инвестиционной деятельности в течение месяца после окончания срока, указанного в пункте 2.1 распоряжения, подготовить проект распоряжения Администрации Санкт-Петербурга о признании настоящей распоряжения утратившим силу.
3. Считать утратившим силу пункт 1.6 приложения к распоряжению Администрации Санкт-Петербурга от 16.08.2001 №674-ра «О проектировании, реконструкции и строительстве объектов по адресу: Центральный административный район, Лиговский пр., д.37» в части, касающейся срока окончания реконструкции и строительства объекта инвестирования.
4. Контроль за выполнением распоряжения возложить на вице-губернатора Санкт-Петербурга – председателя Комитета по строительству Вахмистрова А.И.

Исполняющий обязанности губернатора Санкт-Петербурга А.Д. Белтов

ПРИЛОЖЕНИЕ К РАСПОРЯЖЕНИЮ АДМИНИСТРАЦИИ САНКТ-ПЕТЕРБУРГА от 07.07.2003 №1617-ра

Решение инвестиционно-тендерной комиссии (протокол от 08.04.2003 №394)

Внести изменения в инвестиционные условия, установленные распоряжениями Администрации Санкт-Петербурга от 16.08.2001 №674-ра «О проектировании, реконструкции и строительстве объектов по адресу: Центральный административный район, Лиговский пр., д.37», от 20.05.2002 №799-ра «О завершении реконструкции и строительства объектов по адресу: Центральный административный район, Лиговский пр., д.37», установив срок окончания реконструкции и строительства объекта инвестирования – март 2004 года.

Официальный электронный текст ИПС «Кодекс»
Текст документа сверен по: официальная рассылка

АДМИНИСТРАЦИЯ САНКТ-ПЕТЕРБУРГА РАСПОРЯЖЕНИЕ

от 7 июля 2003 года №1618-ра
О внесении изменений в распоряжение Администрации Санкт-Петербурга от 19.08.2002 №1509-ра

В соответствии с Положением о порядке предоставления объектов недвижимости и имущественных прав на них на инвестиционных условиях, утвержденным распоряжением мэра Санкт-Петербурга от 03.06.1994 №585-р, распоряжением мэра Санкт-Петербурга от 02.12.1994 №1222-р «О некоторых вопросах инвестиционной деятельности в Санкт-Петербурге», учитывая обращение общества с ограниченной ответственностью «Агроторг» (далее – Инвестор):

1. Утвердить решение инвестиционно-тендерной комиссии (протокол от 20.05.2003 №399, приложение) о внесении изменений в распоряжение Администрации Санкт-Петербурга от 19.08.2002 №1509-ра «О проведении изыскательских работ на земельном участке, расположенном по адресу: Фрунзенский административный район, Восточнее Витебской железной дороги, квартал 15А, на пятне застройки корп. 28а».
2. Внести в распоряжение Администрации Санкт-Петербурга от 19.08.2002 №1509-ра «О проведении изыскательских работ на зе-

мельном участке, расположенном по адресу: Фрунзенский административный район, Восточнее Витебской железной дороги, квартал 15А, на пятне застройки корп. 28а» следующие изменения:

- 2.1. В названии, пункте 1 распоряжения и приложении к распоряжению слова «Восточнее Витебской железной дороги, квартал 15А, на пятне застройки корп. 28а» дополнить словами «(ул. Димитрова, д. 22, корп. 2) (о южной части №24, корп. 1, по ул. Димитрова)».
- 2.2. В пункте 1 распоряжения слова «2 тыс. кв.м.» заменить словами «3071 кв.м.».
3. Комитету по управлению городским имуществом в месячный срок в установленном порядке внести изменения в договор аренды земельного участка для проведения изыскательских работ в соответствии с решением инвестиционно-тендерной комиссии.
4. Контроль за выполнением распоряжения возложить на вице-губернатора Санкт-Петербурга – председателя Комитета по управлению городским имуществом Назарова В.Л. и вице-губернатора Санкт-Петербурга – председателя Комитета по строительству Вахмистрова А.И. по принадлежности вопросов.

Исполняющий обязанности губернатора Санкт-Петербурга А.Д. Белтов

ПРИЛОЖЕНИЕ К РАСПОРЯЖЕНИЮ АДМИНИСТРАЦИИ САНКТ-ПЕТЕРБУРГА от 07.07.2003 №1618-ра

Решение инвестиционно-тендерной комиссии (протокол от 20.05.2003 №399)

Разрешить обществу с ограниченной ответственностью «Агроторг» проведение изыскательских работ для определения возможности проектирования и строительства объекта на земельном участке площадью 3071 кв.м., расположенном по адресу: Фрунзенский административный район, Восточнее Витебской железной дороги, квартал 15А, на пятне застройки корп. 28а (ул. Димитрова, д. 22, корп. 2) (о южной части №24, корп. 1, по ул. Димитрова), на условиях, установленных распоряжением Администрации Санкт-Петербурга от 19.08.2002 №1509-ра «О проведении изыскательских работ на земельном участке, расположенном по адресу: Фрунзенский административный район, Восточнее Витебской железной дороги, квартал 15А, на пятне застройки корп. 28а» и настоящим решением.

Официальный электронный текст ИПС «Кодекс»
Текст документа сверен по: официальная рассылка

АДМИНИСТРАЦИЯ САНКТ-ПЕТЕРБУРГА РАСПОРЯЖЕНИЕ

от 7 июля 2003 года №1619-ра
О внесении изменений в распоряжение Администрации Санкт-Петербурга от 11.02.2003 №332-ра

В соответствии с Положением о порядке предоставления объектов недвижимости и имущественных прав на них на инвестиционных условиях, утвержденным распоряжением мэра Санкт-Петербурга от 03.06.1994 №585-р, распоряжением мэра Санкт-Петербурга от 02.12.1994 №1222-р «О некоторых вопросах инвестиционной деятельности в Санкт-Петербурге», учитывая обращение общества с ограниченной ответственностью «Петросталь» (далее – Инвестор):

1. Утвердить решение инвестиционно-тендерной комиссии (протокол от 03.06.2003 №400, приложение) о внесении изменений в распоряжение Администрации Санкт-Петербурга от 11.02.2003 №332-ра «О проведении изыскательских работ на земельном участке, расположенном по адресу: Петроградский административный район, Сытинская ул., д.9».
2. Внести в распоряжение Администрации Санкт-Петербурга от 11.02.2003 №332-ра «О проведении изыскательских работ на земельном участке, расположенном по адресу: Петроградский административный район, Сытинская ул., д.9» следующие изменения:

- 2.1. В названии, пункте 1 распоряжения и приложении к распоряжению слова «Сытинская ул., д.9» дополнить словами «, литер А, с прилегающей территорией».
- 2.2. В пункте 1 распоряжения слова «2789 кв.м.» заменить словами «3371 кв.м.».
3. Комитету по управлению городским имуществом в месячный срок в установленном порядке внести изменения в договор аренды земельного участка для проведения изыскательских работ в соответствии с решением инвестиционно-тендерной комиссии.
4. Контроль за выполнением распоряжения возложить на вице-губернатора Санкт-Петербурга – председателя Комитета по управлению городским имуществом Назарова В.Л. и вице-губернатора Санкт-Петербурга – председателя Комитета по строительству Вахмистрова А.И. по принадлежности вопросов.

Исполняющий обязанности губернатора Санкт-Петербурга А.Д. Белтов

ПРИЛОЖЕНИЕ К РАСПОРЯЖЕНИЮ АДМИНИСТРАЦИИ САНКТ-ПЕТЕРБУРГА от 07.07.2003 №1619-ра

Решение инвестиционно-тендерной комиссии (протокол от 03.06.2003 №400)

Разрешить обществу с ограниченной ответственностью «Петросталь» проведение изыскательских работ для определения возможности проектирования и строительства объекта на земельном участке площадью 3371 кв.м., расположенном по адресу: Петроградский административный район, Сытинская ул., д.9, литер А, с прилегающей территорией, на условиях, установленных распоряжением Администрации Санкт-Петербурга от 11.02.2003 №332-ра «О проведении изыскательских работ на земельном участке, расположенном по адресу: Петроградский административный район, Сытинская ул., д.9» и настоящим решением.

Официальный электронный текст ИПС «Кодекс»
Текст документа сверен по: официальная рассылка

АДМИНИСТРАЦИЯ САНКТ-ПЕТЕРБУРГА РАСПОРЯЖЕНИЕ

от 7 июля 2003 года №1620-ра
О внесении изменений в распоряжение губернатора Санкт-Петербурга от 17.01.2000 №20-р

В соответствии с Положением о порядке предоставления объектов недвижимости и имущественных прав на них на инвестиционных условиях, утвержденным распоряжением мэра Санкт-Петербурга от 03.06.1994 №585-р, распоряжением мэра Санкт-Петербурга от 02.12.1994 №1222-р «О некоторых вопросах инвестиционной деятельности в Санкт-Петербурге», учитывая обращение закрытого акционерного общества «РОССИМА» (далее – Инвестор):

1. Утвердить решение инвестиционно-тендерной комиссии (протокол от 15.04.2003 №395, приложение) о внесении изменений в инвестиционные условия, установленные распоряжениями губернатора Санкт-Петербурга от 10.07.1997 №689-р «О строительстве жилого комплекса низкотажной застройки в Юго-Западной части квартала 3 Васильевского острова», от 17.01.2000 №20-р «О внесении изменений в распоряжение губернатора Санкт-Петербурга от 10.07.1997 №689-р».
2. Комитету по управлению городским имуществом:

- 2.1. В установленном порядке взыскать с Инвестора штраф за несоблюдение сроков строительства, установленных распоряжением губернатора Санкт-Петербурга от 17.01.2000 №20-р «О внесении изменений в распоряжение губернатора Санкт-Петербурга от 10.07.1997 №689-р».
- 2.2. В месячный срок после оплаты Инвестором штрафа за несоблюдение сроков строительства в установленном порядке внести изменения в договор об инвестиционной деятельности в соответствии с решением инвестиционно-тендерной комиссии.
3. Считать утратившим силу приложение к распоряжению губернатора Санкт-Петербурга от 17.01.2000 №20-р «О внесении изменений в распоряжение губернатора Санкт-Петербурга от 10.07.1997 №689-р».
4. Контроль за выполнением распоряжения возложить на вице-губернатора Санкт-Петербурга – председателя Комитета по строительству Вахмистрова А.И.

Исполняющий обязанности губернатора Санкт-Петербурга А.Д. Белтов

ПРИЛОЖЕНИЕ К РАСПОРЯЖЕНИЮ АДМИНИСТРАЦИИ САНКТ-ПЕТЕРБУРГА от 07.07.2003 №1620-ра

Решение инвестиционно-тендерной комиссии (протокол от 15.04.2003 №395)

О внесении изменений в распоряжение губернатора Санкт-Петербурга от 17.01.2000 №20-р «О внесении изменений в распоряжение губернатора Санкт-Петербурга от 10.07.1997 №689-р».

Официальный электронный текст ИПС «Кодекс»
Текст документа сверен по: официальная рассылка

АДМИНИСТРАЦИЯ САНКТ-ПЕТЕРБУРГА РАСПОРЯЖЕНИЕ

от 7 июля 2003 года №1620-ра
О внесении изменений в распоряжение губернатора Санкт-Петербурга от 17.01.2000 №20-р

В соответствии с Положением о порядке предоставления объектов недвижимости и имущественных прав на них на инвестиционных условиях, утвержденным распоряжением мэра Санкт-Петербурга от 03.06.1994 №585-р, распоряжением мэра Санкт-Петербурга от 02.12.1994 №1222-р «О некоторых вопросах инвестиционной деятельности в Санкт-Петербурге», учитывая обращение закрытого акционерного общества «РОССИМА» (далее – Инвестор):

1. Утвердить решение инвестиционно-тендерной комиссии (протокол от 15.04.2003 №395, приложение) о внесении изменений в инвестиционные условия, установленные распоряжениями губернатора Санкт-Петербурга от 10.07.1997 №689-р «О строительстве жилого комплекса низкотажной застройки в Юго-Западной части квартала 3 Васильевского острова», от 17.01.2000 №20-р «О внесении изменений в распоряжение губернатора Санкт-Петербурга от 10.07.1997 №689-р».
2. Комитету по управлению городским имуществом:

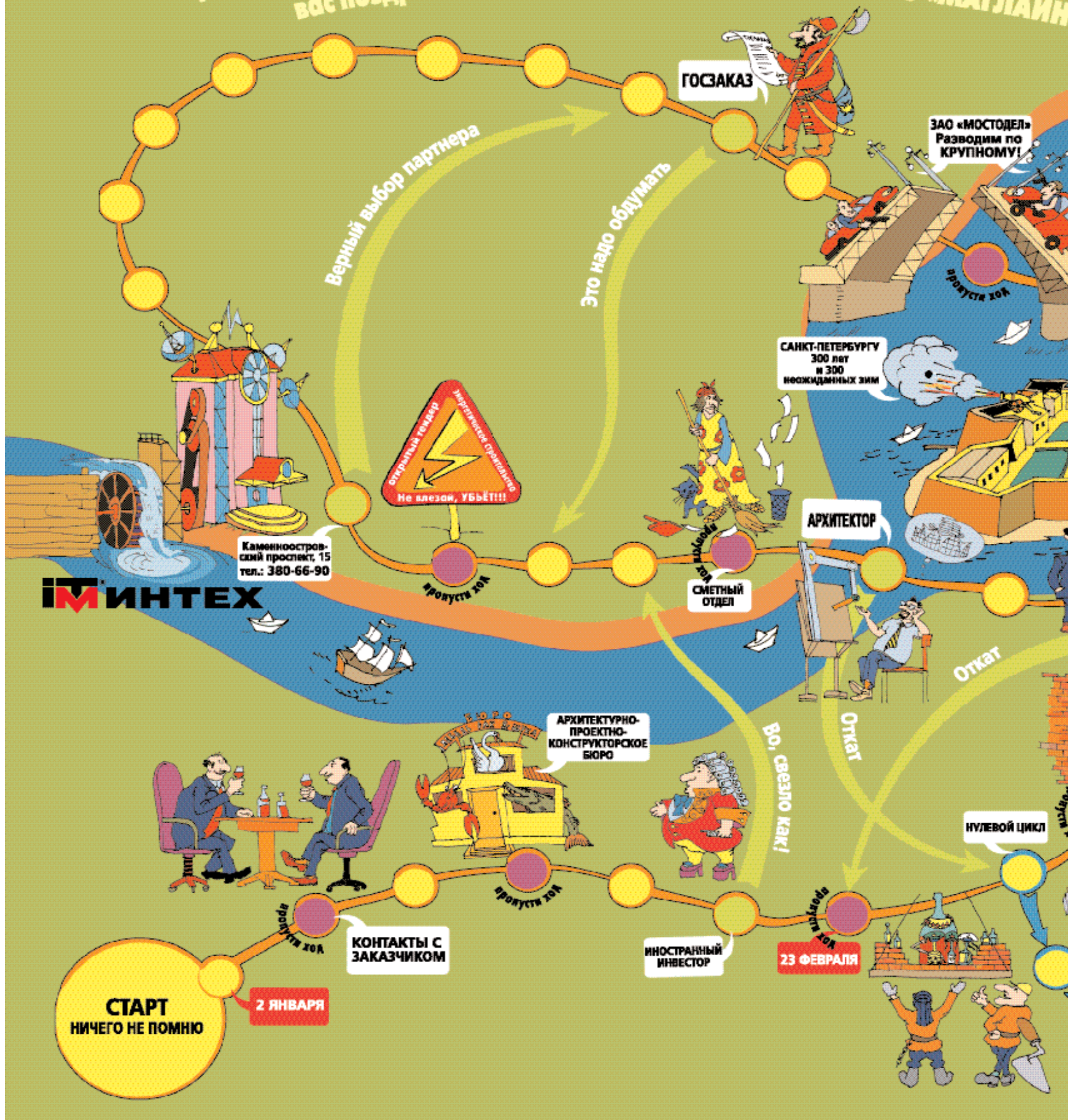
- 2.1. В установленном порядке взыскать с Инвестора штраф за несоблюдение сроков строительства, установленных распоряжением губернатора Санкт-Петербурга от 17.01.2000 №20-р «О внесении изменений в распоряжение губернатора Санкт-Петербурга от 10.07.1997 №689-р».
- 2.2. В месячный срок после оплаты Инвестором штрафа за несоблюдение сроков строительства в установленном порядке внести изменения в договор об инвестиционной деятельности в соответствии с решением инвестиционно-тендерной комиссии.
3. Считать утратившим силу приложение к распоряжению губернатора Санкт-Петербурга от 17.01.2000 №20-р «О внесении изменений в распоряжение губернатора Санкт-Петербурга от 10.07.1997 №689-р».
4. Контроль за выполнением распоряжения возложить на вице-губернатора Санкт-Петербурга – председателя Комитета по строительству Вахмистрова А.И.

Исполняющий обязанности губернатора Санкт-Петербурга А.Д. Белтов

С ДНЁМ СТРОИТЕЛЯ!

УЛЫБА

Дорогие Друзья! Сегодня с профессиональным Праздником вас поздравляют коллективы ЗАО «ИНТЕХ» и ЗАО «МАГЛАЙН»





Котлы JAMA – финское тепло в России

Грядут холода, и владельцы загородных домов должны подумать об установке собственной отопительной системы, например, нагревательного котла. Сегодня огромной популярностью в мире пользуются электрокотлы JAMA производства финской компании JAMATEK OY.

Фирма производит котлы JAMA более 50 лет. Репутация котлов JAMA очень высока, ведь не зря они экспортируются в страны известных производителей отопительной техники, например, в Германию. Расчетливые финны также отдают предпочтение котлам JAMA, в Финляндии они занимают 60% рынка котельного оборудования. В Петербурге поставкой, комплектацией, монтажом и сервисным обслуживанием электрокотлов JAMA занимается ООО «Ямя Инжиниринг».

Электрокотлы JAMA от продукции других производителей отличает высокая степень экономичности: «умнейшая» автоматика за счет большого количества ступеней мощности (до 35) постоянно стремится к минимальным затратам на электроэнергию. Котлы JAMA защищают сети от такого частого для России явления, как резкие перепады напряжения. Они учитывают общую электронагрузку здания и при опасности возникновения перегрузки автоматически переходят на меньшую мощность. После обрыва электроэнергии запуск электрокотла происходит постепенно. В стандартной комплектации электрокотла JAMA предусмотрена возможность выбора разных мощностей для эксплуатации в дневное и ночное время. Котельное оборудование «JAMA»

отвечает высоким европейским стандартам качества и надежности, которое используется для отопления и горячего водоснабжения частных коттеджей и домов площадью от 150 до 21 тыс. кв. метров. Котлы JAMA не требуют установки внутреннего циркуляционного насоса и оснащены негорючей изоляцией из минеральной ваты. В некоторых котлах предусмотрены змеевики горячей воды. Котлы JAMA изготовлены из высоколегированной спецстали COR-TEN, имеющей достаточно высокие химико-физические показатели в условиях топочных процессов. Гарантия на огневые поверхности ряда котлов достигает 12 лет при среднем сроке эксплуатации не менее 30 лет.

Электрокотлы – безопасный и экономичный тип отопительных приборов. Их можно использовать во всех отраслях строительства: жилищном, загородном, промышленном. Электрокотлы JAMA представляют собой надежную и простую в эксплуатации технику, аналогов которой не производят не только в России, но и в мире.

ООО «Ямя Инжиниринг»
197342, Санкт-Петербург, ул. Торжковская, 3
Тел./факс (812)246-9557, 246-9563
www.jama.ru

ПОЗДРАВЛЯЕМ С ДНЕМ СТРОИТЕЛЯ!



Петербуржцы выходят в лидеры

Внимание Президента, Правительства и Министерства культуры Российской Федерации к Санкт-Петербургу способствовало повышению интереса к историческому наследию города, к сохранению его архитектурных шедевров. Сегодня наш город является лидером в области сохранения и возрождения памятников историко-культурного наследия.

В Санкт-Петербурге более 5,5 тыс. памятников истории и культуры, находящихся под охраной государства, из них памятников федерального значения – 3590, и более 2070 – местного значения. В процессе подготовки к юбилейным торжествам Петербург вышел на первое место в Европе по объемам реставрации. Часть работ на памятниках местного значения проводилась на средства городского бюджета, а реставрация федеральных памятников финансировалась в соответствии с разработанной в Министерстве культуры Российской Федерации известной целевой программой «Сохранение и развитие исторического центра Санкт-Петербурга».

Благодаря усилиям петербургских реставраторов возрождены Ростральные колонны на стрелке Васильевского острова, бастионы Петропавловской крепости, Александровская колонна на Дворцовой площади, на шпиле Петропавловского собора вновь появился символ города – парящий ангел. В рекордно короткие сроки поднят из руин Константиновский дворец, практически воссоздана Янтарная комната. Город предстал перед нами полностью обновленным, и это общая заслуга всех петербургских строителей и реставраторов.

За последний год в реставрации произошли значительные изменения: при активном участии Министерства культуры разработан и введен в действие федеральный закон об объектах культурного наследия народов Российской Федерации, создается новая нормативная база, возрождается реставрационная школа в целом. Произошедшие перемены позволяют надеяться на то, что отдельное направление строительства, связанное с реставрацией, в ближайшем будущем станет самостоятельной реставрационной отраслью.

Идея формирования реставрационной отрасли получила поддержку на II Всероссийском съезде органов охраны памятников, проходившем в Санкт-Петербурге летом 2003 года. Эта тема была затронута и на экономическом форуме, посвященном в том числе и вопросам охраны культурного наследия.

ЗАО "Мет.Из"
Чистяковская ул., д. 4 Тел./факс: 304-19-01(02), 304-71-12(13,18,20)
кто не хочет дом построить, все хотят, вот с чего начать... есть такая фирма называется **д**она "Мет.Из"
Весь металл есть для вас швеллер балка
И ждем всех у нас лист уголок
Приглашаем в гостиничный комплекс "Коломяжский визит" Мы его построили для вашего комфорта и отдыха

VIP СИСТЕМЫ
КАЧЕСТВО ДЛЯ ПРОФЕССИОНАЛОВ
Дорогие строители! Сердечно поздравляем Вас с профессиональным праздником и объявляем праздничную акцию:
«ШУРУПОВЕРТ В ПОДАРОК»
www.vipsystems.ru
mail: info@vipsystems.ru
САНКТ-ПЕТЕРБУРГ, УЛ. Б. РАЗНОЧИННАЯ 14, офис 208
ТЕЛ: (812) 324-2573, факс: (812) 327-5044

БАЛТА 198020, Санкт-Петербург, ул. Бумажная, дом 7, офис 1
Тел./факс 185-7711, 185-2989
e-mail: fire@balta.spb.ru
Полный комплекс услуг в сфере пожарной безопасности
■ проведение экспертизы организационных, технических, проектных решений
■ определение категорий помещений, зданий
■ проектирование, изготовление, поставка, монтаж, наладка и техническое обслуживание систем пожарной и охранно-пожарной сигнализации, систем оповещения людей о пожаре
■ производство и установка «под ключ» противопожарных и бытовых металлических дверей, ворот, люков, решеток, ограждений, лестниц
■ испытание лестниц, ограждений крыш, внутренних пожарных кранов и гидрантов
■ все виды огнезащитных и электромонтажных работ

СЕВЗАПКНАТ
ИНСТРУМЕНТ, ПРИБОР
ПРОИЗВОДСТВО И РЕАЛИЗАЦИЯ
ГЕОДЕЗИЧЕСКИЕ, ИЗМЕРИТЕЛЬНЫЕ, ЛАЗЕРНЫЕ ПРИБОРЫ; ИНСТРУМЕНТЫ ПО ДЕРЕВУ, БЕТОНУ
КАНАТЫ - стальные
СТРОПЫ - стальные, цепные, текстильные
КУЗНЕЧНЫЕ РАБОТЫ по чертежам заказчика
Крюки г/п. от 1,0 тн до 6,3 тн.
Кочуши от № 25 до №120
Звенья г/п. от 0,69 тн. до 50,0 тн.
Ремни крепёжные с лебёдкой-трещёткой
Захваты для подъёма и перемещения грузов
Гидравлические тележки, тали, домкраты
Наш адрес: Россия, г. Санкт-Петербург, ул. Шателена 3
Тел/факс: (812) 247-83-47/247-90-33, 247-03-15/556-91-07
E-mail: stnpribor@rambler.ru

Стройиндустрия прирастает холдингами

«Строительный Еженедельник» более полутора лет назад прогнозировал, что процесс создания вертикально интегрированных холдингов, включающих в себя как инвестиционно-строительные компании, так и предприятия по производству строительных материалов (см. №3 за 2002 год) в ближайшее время вступит в активную фазу. Сегодня у нас есть возможность рассказать о некоторых итогах их деятельности.

Следует отметить, что процессы создания индустриально-строительных холдингов получили широкое распространение и за рубежом. Например, в США они составляют до 70% от общего числа строительных компаний. Нынешние холдинги можно разделить на две основные группы. Во-первых, это организации, вырастающие естественным образом из индустриальных корпораций, основным видом деятельности которых является производство строительных материалов. Примером здесь могут служить такие организации, как «Ленстройреконструкция», «Ленстройматериалы», «Техностром» и ряд других известных производителей. В данном случае речь идет главным образом о диверсификации производства и развитии дополнительного рыночного направления — например, инвестиции в жилищное строительство. Кроме того, создается достаточно весомый и стабильный собственный канал сбыта основной продукции — строительных материалов. Во-вторых, это холдинги, формирующиеся на основе строительных компаний, развивающих собственное производство несложных, но экономически важных стройматериалов, оказывающих существенное влияние на себестоимость строительства. Самыми известными в нашем регионе являются, пожалуй, «ЛенСпецСМУ», «Компакт», «Прест 36».

Главными причинами, толкнувшими руководство вышеуказанных организаций на создание холдингов, являются: повышение надежности поставок, независимость от внешних поставщиков, стабилизация затрат на материалы, экономия на транспортных расходах, максимальная адаптация качественных характеристик материалов к производственной потребности строительной компании, диверсификация производственной деятельности и, в конечном итоге, повышение устойчивости фирмы.

По мнению руководителей большинства строительных фирм нашего города, тезис о повсеместной экономической целесообразности малых предприятий по отношению к строительной индустрии представляется, мягко говоря, спорным. Да, действительно, есть сектора рынка, в которых малые предприятия за счет высокого качества продукции успешно конкурируют с крупными и средними компаниями. Но вместе с тем существуют и другие (капиталоемкие и высокотехнологичные) сегменты рынка стройматериалов, где присутствие малых предприятий, не обладающих достаточными ресурсами, не оправданно, как с экономических, так и с технологических позиций, а также с потребительской точки зрения. Примерами в данном случае могут служить производства лакокрасочной продукции, теплоизоляционных материалов, электротехнических изделий. В данном случае внедрение малых предприятий приводит, как правило, к появлению на рынке низкокачественной продукции, демпингу, дестабилизации рынка и экологическим нарушениям. Заслоном от подобных негативных процессов может стать только жесткая сертификация продукции и эффективный контроль за ее качеством.

В то же время холдинги, по мнению большинства специалистов, имеют ряд технологических и экономических ограничений. Прежде всего, в них нецелесообразно производить «массовые» виды строительных материалов, по которым имеется достаточно большой выбор надежных и конкурирующих друг с другом специализированных производителей. Более того, существует устойчивое мнение о необходимости государственной сертификации такой продукции для того, чтобы поставить надежный заслон некачественному кустарному производству, очень часто имеющему сейчас место в небольших строительных компаниях. Во-вторых, собственные потреб-

еженедельник № 3(3) 29 февраля 2002 год



Александр Кузнецов, председатель совета директоров ПО «Ленстройреконструкция», главный холдинг приобретает проекты не для их разработки...

СВОБОДА КОНКУРЕНЦИИ

Нужны ли рынку монополисты?

Последние годы на рынке строительных материалов одно из лидирующих мест пытаются занять два гиганта петербургского бизнеса - холдинги «Ленстройматериалы» и «Ленстройреконструкция». Тем же методом, которыми пользуется, например, «Ленстройреконструкция» для скупки таких предприятий, как объединение «Баррикада», Гатчинский ДСК и других, пытаются у многих, мягко говоря, или недоумения или неудовольствия. Эта ситуация возмущает нас к старому этическим вопросам - приемлемы ли в бизнесе любые способы достижения цели? Можно ли одной фирме или холдингу устанавливать правила игры на рынке для всех? Надеемся, что портреты двух холдингов, приведенные ниже, помогут лучше разобраться в сложившейся ситуации.



ЮС макроны Петербург и Москва. Нарастает привлекательность публичного фонда, опирающегося на рынок недвижимости. По «Ижорскому кодексу» строительные материалы» основывается привлекательность системы фидуциарного управления, позволяющая в будущем пользоваться в современном строительстве. Прямые инвестиции строительно-индустриальной собственности. Предприятия и фирмы, участвующие в развитии холдинга «Ленстройматериалы». При условии дальнейшего расширения и модернизации, занять место в строительном комплексе. Рынок строительных материалов...



Александр Кузнецов, председатель совета директоров ПО «Ленстройреконструкция», главный холдинг приобретает проекты не для их разработки...



ности строительных компаний должны покрывать не менее 30–40% сбыта индустриальных предприятий. А ведь только в таком случае может быть обеспечена их устойчивая и экономически эффективная работа.

В заключение следует непременно сказать, что Санкт-Петербург и Ленинградская область с точки зрения решения проблем собственными силами ушли на порядок дальше, чем вся остальная Россия. Петербуржцы раньше всех «окупились в рынок». В той же Москве и других российских регионах процессы приватизации были искусственно заторможены, несмотря на громкие политические заявления о необходимости развития ры-

ночной экономики. Руководители предприятий стройиндустрии все время что-то просят у Москвы. По их мнению, наше государство, несмотря ни на что, по-прежнему, должно все время помогать, «рулить», управлять ими, решать все их проблемы. Самое смешное заключается в том, что никто им не помогает, да и не собирается помогать. Почему-то этого никто не хочет понять.

ИГОРЬ МОКЕРОВ

Редакция благодарит за помощь в подготовке материала Союз строительных компаний «Союзнепротстрой»

ВАКАНСИИ		
ФИРМА	ИНФОРМАЦИЯ	КОНТАКТ
ООО «Санд»	Специалист по подготовке инвестиционно-тендерной документации	466-24-63
Международная компания	Линейный работник технического сопровождения при использовании опалубки. М., до 30 лет, в/о строительное, опыт работы на стройке по возведению конструкций из монолитного ж/б, компьютерные навыки, наличие автомобиля обязательно	E-mail: recruiting-spb@yandex.ru
Корпорация «Строймонтаж»	Специалист по поиску земельных участков. Опыт работы в недвижимости Специалисты в отдел генподрядного производства: инженер по ОТ и ТБ, инженер технадзора, ведущий инженер объекта, инженер-электрик Инженер по внутренним сетям. В/о, опыт работы по специальности не менее 5 лет Директор по маркетингу. В/о, опыт работы от 3 лет	332-15-45, факс 332-15-15 E-mail: for_resume@stroimontazh.spb.ru

Не забудьте поздравить своих коллег с Днем рождения!!!

На этой неделе родились:

Яковенко Игорь Петрович, председатель Совета учредителей
ООФ «Центр качества строительства», 04.08.1934

Ларкин Михаил Николаевич, генеральный директор ООО «Контора М», 05.08.1965

Лебедев Александр Васильевич, генеральный директор
ЗАО «Парис» – ЗАО «Стройстеклокомплект», 05.08.1953

Землинский Аркадий Наумович, генеральный директор АОЗТ «УМ-260», 06.08.1939

Любичев Сергей Валерьевич, заведующий представительством
ЗАО «Страховая компания «Цюрих-Русь», 07.08.1949

Шульгин Владимир Владимирович, генеральный директор
ООО «Ленстройреконструкция», 07.08.1968

Федорин Андрей Анатольевич, генеральный директор ООО «Эстима Северо-Запад», 08.08.1967

Хусид Владимир Вильямович, генеральный директор
АОЗТ «Северославянское бюро рекламы», 09.08.1968

Редакция «Строительного Еженедельника» присоединяется ко всем поздравлениям!



ДЕРЕВООБРАБАТЫВАЮЩИЙ ЗАВОД
ПРИОЗЕРСК

ОКНА И ДВЕРИ «ПРИО»

из натуральной древесины по немецкой технологии



Экологически чистая отделка
Поворотно-откидная фурнитура
Двухкамерный стеклопакет
Микропроветривание в стандартной комплектации

Лен.область, г. Приозерск,
ул. Калинина, 49-А
Тел.: 8-921-319-5915,
8-279-21-207

Представительство
в Санкт-Петербурге:
Московский пр., 98, оф. 15
Тел./факс 140-15-90

E-mail: prio@list.ru



ДОРОГИЕ КОЛЛЕГИ, ДРУЗЬЯ!

Коллектив ЗАО «Нева-Металл» поздравляет с Днем строителя всех тех, для кого создание стало профессией. Всех, кто возводит и возрождает наш город, всех, кто делает его лучше и краше. От всего сердца желаем петербургским строителям успехов в профессиональной деятельности, здоровья и счастья.

ЗАО «НЕВА-МЕТАЛЛ»

ПРЕДЛАГАЕТ

Противопожарные конструкции сертифицированные:
двери стальные, двери остекленные, окна, перегородки, стеклянные кровли, потолки для защиты деревянных перекрытий

КРОМЕ ТОГО:
строительные конструкции по индивидуальным заказам из алюминия и стали отечественного и импортного производства: двери, перегородки, окна, самые большие витражи в городе, арочные конструкции, автоматические раздвижные двери, ворота

Санкт-Петербург, Бестужевская ул., 10
Тел.: (812)544-8852, 544-8552 Факс (812)543-9166 E-mail: info@nevametal.spb.ru

**Поздравляем
своих деловых партнеров
С ДНЕМ СТРОИТЕЛЯ!**

Желаем стабильности,
процветания, успехов в бизнесе
и уверенности в завтрашнем дне!
Благодарим за сотрудничество!



строительные материалы

т. 327-03-29



**деревянные
ЭЛИТНЫЕ
ОКНА**

- из массива дуба, сосны
- поворотно-откидная фурнитура «Roto»
- 2-уровневое уплотнение
- любые размеры и конфигурация

ЗАО «ТЕХНОПАРК ЛТА»

194021, Санкт-Петербург, Ассоль пр., 94
E-mail: referent@technopark.spb.ru

Тел.: (812) 321 6021, 245 2875; факс: (812) 245 5443
http://www.technopark.spb.ru

сертификат № 4631509



Пленки Monarflex
геомембраны: для искусственных водоемов, АЭС, мусорохранилищ, отстойников, декоративных прудов, гидроизоляция.
Сварка, укладка, лицензия!



ОКНА
производства Финляндии
РОССИИ

НА ЗАКАЗ И СО СКЛАДА

- ♦ Деревянные
- ♦ Дерево-алюминиевые
- ♦ Мансардные окна VELUX
- ♦ Безрамное остекление лоджий LUMEN

пеноплекс (утеплитель)
дорнит (геотекстиль)
фольга (для бань, саун, теплых полов)
дышащие мембраны (под кровлю)
пленка и сетка (для строительных лесов)

Санкт-Петербург, ул. Л.Толстого, 1/3
тел: 327 5195, 327 5196, 327 5137 http://petrodomus.ru

Международный строительный форум
Интерстройэкспо
ПОЗДРАВЛЯЕМ С ДНЁМ СТРОИТЕЛЯ!

Уважаемые господа!
Сердечно поздравляем Вас с профессиональным праздником - Днём строителя!
Желаем Вам успехов и процветания!
С уверенностью в дальнейшем плодотворном сотрудничестве,
Оргкомитет международного строительного форума "Интерстройэкспо" - ЗАО "Балтэкспо"

Санкт-Петербург,
пл. Казанская, д. 1.
Т./ф. (812) 314-23-92.

ВТОРАЯ МЕЖДУНАРОДНАЯ ИНВЕСТИЦИОННАЯ ВЫСТАВКА НЕДВИЖИМОСТИ
"ИНВЕСТЭКСПО-2003"
26-29 ноября 2003 г.
ЛЕНЭКСПО, Гавань, Санкт-Петербург

Дополнительная информация на сайте
www.investexpo.ru

ИНВЕСТИЦИИ
СТРОИТЕЛЬСТВО
НЕДВИЖИМОСТЬ

Генеральная Ассамблея Международного Союза Строительных Центров (UISB-2003)

8 – 10 сентября 2003 года

С 8 по 10 сентября 2003 года впервые Санкт-Петербург будет принимать участников юбилейной 45 Генеральной Ассамблеи Международного Союза Строительных Центров (UISB-2003).

Международный Союз Строительных Центров, основанный в 1956 году, действует как международная независимая некоммерческая организация и имеет статус консультационного органа экономического и социального совета Организации Объединенных Наций. Управление Советом осуществляется Исполнительным комитетом, который возглавляет Президент, рабочим органом является Секретариат во главе с Генеральным Секретарем. Члены Союза, национальные строительные центры, это неторговые организации, осуществляющие информационную деятельность в области строительства и действующие в соответствии с законодательством страны, где они основаны.

Международный Союз Строительных Центров (UISB) создан для обмена опытом по различным системам продвижения информационных потоков, более продуктивного внедрения новых технологий и строительных материалов, изучения мирового и национальных строительных рынков. Деятельность центров включает в себя:

- * Постоянные выставки
- * Временные выставки
- * Конференции, семинары
- * Информационные услуги
- * Библиотеки
- * Учебные туры
- * Маркетинговые исследования
- * Курсы, лекции
- * Периодические издания
- * Базы данных

Таким образом, Союз способствует укреплению культурных и профессиональных связей между стро-

ительными центрами по всему миру, усиливает процессы глобализации и международной кооперации.

Первый строительный центр возник в Лондоне в 1932 году. Петербургский строительный центр с 1996 года является членом Международного союза строительных центров UISB. На сегодняшний день в состав UISB входят строительные центры более 50 стран мира. Изначально многие строительные центры финансировались за счет государства, теперь в основном используются внебюджетные источники, однако государственные структуры по-прежнему заинтересованы в деятельности национальных строительных центров и принимают в ней активное участие. Ежегодно Союз строительных центров проводит Генеральные ассамблеи для своих членов в различных странах.

АССАМБЛЕЯ UISB 2001 ГОДА

Ежегодное собрание и Специализированная Генеральная Ассамблея проводились 8-10 октября 2001 года в Пекине. Организатор – Китайский строительный центр.

АССАМБЛЕЯ UISB 2002 ГОДА

Ежегодное собрание и Специализированная Генеральная Ассамблея состоялась 10-11 июня 2002 года. Организатор – Датский строительный центр.

АССАМБЛЕЯ UISB 2003 ГОДА

Ежегодное собрание и Специализированную Генеральную Ассамблею планируется впервые провести в Санкт-Петербурге 8-10 сентября 2003 года в связи с 300-летием города. Организатор – Петербургский строительный центр.

Цель ассамблеи – обмен опытом на международном уровне по вопросам взаимодействия строительных центров с властными структурами страны, региона и города и определение роли строительной информации в развитии строительной отрасли.

Дополнительную информацию можно получить в Петербургском Строительном Центре по телефонам: (812) 431 0960, 431 0962, 431 0961, 431 0965

Генеральный спонсор: Batimat



С Днём Строителя!

199106, Россия,
Санкт-Петербург,
В.О. Большая пр., 103
Тел.-факс: 321-28-96,
321-28-28, 050
E-mail:
expocity@mail.wplaza.net
www.collega-expo.ru

РОССИЙСКАЯ НЕДЕЛЯ СУХИХ СТРОИТЕЛЬНЫХ СМЕСЕЙ
1-5 декабря 2003,
Санкт-Петербург,
Таврический дворец

2003

5-я Международная научно-техническая конференция «Современные технологии сухих смесей в строительстве»
Mix BUILD
4-я Международная специализированная выставка «Сухие смеси, бетоны и растворы»
EXPO Mix 2003

ВСЕ, ЧТО ВЫ ХОТЕЛИ УЗНАТЬ О СУХИХ СТРОИТЕЛЬНЫХ СМЕСЯХ
WWW.DRY-MIX.RU

Условия участия и заказ пригласительных билетов
Телефон: (+ 7 – 812) 380 65 72, 103 71 85, 310 40 97, 310 05 20
Факс: (+ 7 – 812) 380 65 72, 103 71 85, 310 3117
E-mail: mixbuild@mail.lanck.net, expomix@spb.lanck.net

Надежное партнерство



Заявленное совместное интервью с заместителем генерального директора строительной компании «Прагма» г-ном Игорем Юрьевичем Муратовым и региональным директором «Дойче Дока» г-ном Геннадием Владимировичем Сыромятниковым вызвано, как отметил последний, двумя причинами: первое и основное – это успешное сотрудничество фирм «Дойче Дока» и «Прагма», второе – предстоящий профессиональный праздник, День строителя.



Данное партнерство сложилось в марте 2002 года, когда «Дойче Дока» выиграла серьезный тендер компании «Прагма» на поставку опалубки. Причем, договор предполагал жесткие сроки поставки и существенные штрафные санкции при несоблюдении их. Фирма «Дойче Дока» выполнила свои обязательства раньше срока. Со своей стороны строительная компания «Прагма» сделала 100-процентную предоплату и получила максимальную скидку.

Таким образом, убедившись во взаимной надежности, стороны продолжают выгодное для обоих сотрудничество.

«ПРАГМА»:

– Нам импонирует, что «Дойче Дока», не оставляя без внимания своего клиента, проявляет постоянный интерес к тому, насколько эффективна и технологична ее продукция.

«ДОЙЧЕ ДОКА»:

– «Дойче Дока» ведет тщательное техническое сопровождение строительства, начиная с составления проекта опалубки. Затем под нашим техническим руководством монтируется само опалубочное оборудование.

Мы действительно придаем самое большое значение высококвалифицированным консультациям клиентов, как перед приобретением товара, так и во время строительства.

Вопрос к компании «Прагма»:

– Являются ли российские производители опалубочного оборудования конкурентами «Дойче Дока», или Вы выбрали только этого партнера?

– Местные предприятия уже производят опалубку дешевле.

Реплика директора «Дойче Дока»:

– Но качество и долговечность намного ниже...

«ПРАГМА»:

– Хотелось подчеркнуть, что в своей политике закупок наша компания придерживается определенных политических принципов. Мы сознательно не покупаем эстонский газобетон, который предлагается на строительный рынок, по причине ущемления русской диаспоры на территории Эстонии. Русские дети должны иметь право обучаться на русском языке.

– То есть сотрудничаете, в основном, с предприятием «Дойче Дока»?

– Не всегда. Но рады отметить, что закупили у «Дойче Дока» опалубку для перекрытия в виде столов «Докафлекс» – это наиболее продвинутая версия продукции.

«ДОЙЧЕ ДОКА»:

– Этот вид опалубки вместе с другими новинками был представлен «Докой» на выставке строительного оборудования «Интермат», которая состоялась в Париже в мае 2003 года. Столы «Докафлекс» уже успешно использовались в Санкт-Петербурге такими фирмами, как «М-Индустрия», «Балтийская Строительная Компания», «Строймонтаж».

«ПРАГМА»:

– Да, данная версия позволяет возводить дом со скоростью 3 этажа в месяц с использованием на 1-м этапе всего одного башенного крана. Причем монтаж опалубки производит звено, состоящее всего из трех человек. По этой техно-



логии, в частности, строится дом на углу улиц Савушкина и Туристской.

– Мы считаем, что, невзирая на использование достаточно дорогого оборудования, сокращение сроков строительства приводит к значительному снижению издержек и себестоимости строительства, что позволяет поддерживать конкурентоспособные цены на нашу продукцию в виде отличных и недорогих квартир.

Вопрос к обеим фирмам:

– Каковы перспективы вашего дальнейшего сотрудничества?

«ПРАГМА»:

– В ближайшей перспективе закупки стеновой опалубки.

«ДОЙЧЕ ДОКА»:

– «Дойче Дока» развивает новые технологии, отсюда перспективы. Мы расширяем виды деятельности. С этим был связан визит в Санкт-Петербург президента «Дойче Дока» г-на Обигли, во время которого состоялась интересная беседа с руководством «Прагмы». Обсуждали перспективы развития строительного комплекса Санкт-Петербурга.

«ПРАГМА»:

– Кроме того, нас, как строительную компанию, интересовал рынок жилищного строительства в странах Европы. Состоялся полезный диалог.

«ДОЙЧЕ ДОКА»:

– Кстати, по выбору стеновой опалубки. Нами запланировано создание непосредственно на объектах технических советов, где аргументированно будут доказываться преимущества того или иного вида продукции «Дока». И еще, нам хотелось бы отметить, что перспективы продаж компании «Дока» зависят от эффективности работы Комитета по строительству Санкт-Петербурга. Если Комитет будет продавать один участок в год, то объемы ввода жилья в городе в 2004-2005 годах расти не будут. Соответственно, не будет увеличиваться строительство новых объектов и снизятся объемы продаж фирм, работающих в жилищной сфере.

«ПРАГМА»:

– Что касается перспектив развития «Дойче Дока», то мы даем свой совет: надо организовывать собственное производство опалубочного оборудования в России. Из-за растущих таможенных пошлин ввоз импортной продукции становится неэффективным.

Вопрос к региональному директору фирмы «Дойче Дока»:

– Кто еще помимо компании «Прагма» является вашим клиентом?

«ДОЙЧЕ ДОКА»:

– Мы сотрудничаем более чем с семидесятью фирмами Москвы и Санкт-Петербурга. Всех их я поздравляю с Днем строителя и желаю благополучия и процветания.

Для этого необходимо всего-навсего считать деньги и не покупать дешевые вещи.

«ПРАГМА»:

– Мы присоединяемся к поздравлению. Желаем всем строительным предприятиям города успешной и выгодной работы. Особенно мы поздравляем производителей строительных материалов и предлагаем поставщикам заканчивать практику ценовых сговоров (поставщикам свай особенно).

doka
Die Schalungstechniker

Дойче Дока ГмбХ
Представительство в Санкт-Петербурге

198097 Санкт-Петербург, ул. Возрождения, д. 4, офис 905
Тел. (812)935-3855 Тел./факс (812)324-4968 E-mail: deutdoka@comset.net

Сердечно
поздравляем всех
петербургских
строителей, среди
которых много
наших давних друзей
и партнеров,
с профессиональным
праздником.
От всей души
желаем нашим
коллегам - всем
тем, кто возводит
и ремонтирует
дома, строит дороги
и сооружает мосты,
и их близким
успехов в работе
здоровья и счастья.

Кайман

Тел.: (812) 440 94 67, 440 94 68
Факс (812) 440 92 26
E-mail: kayman@kayman.ru
www.kayman.ru

Компания «Петроглэс» поздравляет коллег, партнеров и всех строителей с профессиональным праздником.
Желает удачи в бизнесе, хорошего настроения, здоровья и благополучия.
Сегодня вы делаете необычайно важную и ответственную работу – создаете городскую среду, в которой будут жить петербуржцы третьего тысячелетия.
Пусть ваш нелегкий труд на благо Санкт-Петербурга будет по достоинству оценен горожанами.

ПЕТРОГЛЭС

Санкт-Петербург, ул. Боровая, 18/1
Тел./факс: (812) 164-18-80, 164-92-01
E-mail: mail@petrogles.spb.ru

строительные материалы
БАСТИОН™
сухие строительные смеси

← КОМПАНИЯ «КУРС»
Санкт-Петербург, Итальянская ул., 39

ПРОИЗВОДСТВО ВЫСОКОКАЧЕСТВЕННЫХ
ГИДРОИЗОЛЯЦИОННЫХ
И ОБЩЕСТРОИТЕЛЬНЫХ СМЕСЕЙ

ВЫПОЛНЕНИЕ
ГИДРОИЗОЛЯЦИОННЫХ
И РЕМОНТНЫХ РАБОТ

Тел. (812) 313-49-73,
тел./факс (812) 313-45-92
E-mail: kurs@mail.lank.net

КАЛЬМАТРОН
KALMATRON®

Защитный
гидроизолирующий
состав
«Кальматрон»

Производство
Поставка
Консультации
Техническое
сопровождение

198095 Санкт-Петербург
наб. Обводного канала, 122, оф. 21
Тел./факс (812) 251-83-44
E-mail: KalmatronSPb@online.ru
www.kalmatron.ru

СУХИЕ СТРОИТЕЛЬНЫЕ СМЕСИ
ФОРВАРД
WWW.FORWARD-MIX.RU
(812)380-01-96

Друзья!
С Днем строителя Вас!

СТАТИКА
ИНЖИНИРИНГ

ЗАО "СТАТИКА ИНЖИНИРИНГ"

- ВЫПОЛНЕНИЕ ВСЕХ ВИДОВ СВАЙНЫХ РАБОТ
- ПРОИЗВОДСТВО БУРОНАБИВНЫХ СВАЙ БЕЗ ВЫЕМКИ ГРУНТА В УСЛОВИЯХ ПЛОТНОЙ ГОРОДСКОЙ ЗАСТРОЙКИ
- ПРИГЛАШАЕМ К СОТРУДНИЧЕСТВУ СПЕЦИАЛИСТОВ ПО РАЗРАБОТКЕ И СОГЛАСОВАНИЮ СВАЙНЫХ ПОЛЕЙ БЕЗ ВЫЕМКИ ГРУНТА

197341, Санкт-Петербург, аллея Поликарпова, д. 2,
Тел./факс: (812) 320-94-94, 320-94-90, 394-12-22
www.statica.spb.ru E-mail: statica@statica.spb.ru

ООО «ОСНОВА»

- Фундаменты из буронабивных свай при новом строительстве
- Ремонт аварийных фундаментов по современным технологиям
- Бурение скважин для водоснабжения садоводств, загородных домов

Тел. 314-9550
Тел./факс 311-7302

БОЛОТОВАЯ



**ЗАО УПРАВЛЕНИЕ МЕХАНИЗАЦИИ
РЕМСТРОЙСЕРВИС**

ПРЕДЛАГАЕТ **ВЫПОЛНЯЕТ**

для выполнения строительно-монтажных работ с обслуживающим персоналом:

- Специальные башенные краны для установки и работы во дворах-колодцах и в стесненных условиях города
- Башенные краны для работы на открытых площадках для строительно-монтажных и погрузочных работ
- Бульдозеры, экскаваторы, компрессорные станции, автокраны, краны на ПКХ для различных видов работ
- Автомобили бортовые, самосвалы различной грузоподъемности
- Автотягачи с полуприцепами для перевозки крупногабаритных грузов и конструкций, а также автобетоносмесители, автотопливозаправщики, автокомпрессоры

- Монтаж, демонтаж и перевозку башенных кранов
- Вывоз строительного мусора
- Отрывку котлованов и разработку грунтов

ОБРАЩАТЬСЯ: Санкт-Петербург, ул. Роцинская, 32
Тел. (812) 388-5796, факс (812) 388-3773

МИТЭК (812) 325-43-00, 233-40-22
E-mail: mitek@rol.ru
www: pptk-mitek.narod.ru

ТРАНСФОРМАТОРЫ И ПОДСТАНЦИИ

ТРАНСФОРМАТОРЫ: **ПОДСТАНЦИИ:**

- масляные ТМ, ТМГ 25-1600 кВА
- сухие ТСЗЛ, ТСЗУ 100-1600 кВА
- ТСЗМ, ТСМ, ТСЗ) ОСМ
- ТМРН(Г), ТМЭ(Г), ТМГМШ, ТМГЖ, ОМ(П)
- киосковые КТПН, КТПТАС
- столбовые КТП 25 – 250
- мачтовые МТП (Ж), КТПЖ
- установка прогрева бетона КТПТО-80

ВЫСОКОВОЛЬТНОЕ ОБОРУДОВАНИЕ

- разъединители РЛНД, РВР, РЛЗ
- изоляторы ИОС, ИО, ИП и др.
- штанги ШО-10, 35, 110, 220
- высоковольтные выключатели
- разрядники РВО, РВС, РТВ
- арматура ЛЭП
- ограничители ОПН

ЭЛЕКТРОЩИТОВОЕ ОБОРУДОВАНИЕ

- камеры КСО
- панели ЩО

Провод А, АС 16-90
Кабель ААБл-10 3х35(95)

НАШИ ПРЕИМУЩЕСТВА:
БОЛЬШОЙ ВЫБОР НА СКЛАДЕ
МИНИМАЛЬНЫЕ СРОКИ ПРИ ОПТОВЫХ ЗАКАЗАХ
ДОСТАВКА ДО ОБЪЕКТА

КЕРМЕТ

АЛМАЗНЫЕ ОТРЕЗНЫЕ КРУГИ
диаметром 300-1600 мм

- * резка гранита и мрамора
- * резка стенового и дорожного железобетона
- * резка асфальта

АЛМАЗНЫЕ СВЕРЛА **АЛМАЗНЫЕ СЕГМЕНТЫ**
диаметром от 50 до 600 мм для кругов и сверл всех диаметров

Доставка в Санкт-Петербург на следующий день

МОСКВА, ШАРИКОПОДШИПНИКОВСКАЯ, 4
ТЕЛ./ФАКС: (095) 277-1010, 277-1868, 274-1559
WWW.KERMET-M.RU E-MAIL: INFO@KERMET-M.RU

Общероссийский общественный фонд «Центр качества строительства»
Санкт-Петербургское отделение

Главная уставная цель Центра качества строительства – содействие организациям и предприятиям строительного комплекса в повышении уровня качества строительства, изготовления материалов, изделий и конструкций, внедрение новых прогрессивных технологий.

Участниками Отделения фонда являются более 100 руководителей и специалистов строительных компаний, научных и учебных заведений, контрольных и надзорных органов в строительстве. В составе участников шесть докторов технических наук, 10 кандидатов наук, 40 государственных строительных инспекторов РФ, девять заслуженных и почетных строителей России. Центр имеет все необходимые лицензии и аттестаты аккредитации для осуществления своей деятельности.

Информационно-издательский отдел проводит информационно-справочное обслуживание строительных компаний по самому широкому кругу вопросов, возникающих в строительстве. С 1997 года разрабатывается литература по вопросам качества и организационно-правового порядка строительства, которая пользуется большим спросом в Санкт-Петербурге и распространяется более чем в 30 регионах России и в странах СНГ. Вышло в свет 14 изданий тиражом более 100 тыс. экземпляров.

Технический отдел осуществляет контроль за качеством строительства, независимые проверки объемов и качества СМР, техническое сопровождение инвестиционных проектов. Высококвалифицированными экспертами проводится обследование технического состояния зданий и сооружений, отдельных конструкций. Проведено более 500 обследований и проверок качества СМР, более чем на 100 объектах осуществляется технический надзор.

В учебном центре Отделения фонда на базе Военного инженерно-технического университета проведено обучение и аттестовано более 100 сотрудников Госархстройнадзора и 500 специалистов, занятых контролем качества строительства с присвоением званий «Государственный строительный инспектор» и «Инженер по качеству строительства».

Орган по сертификации в строительстве проводит сертификацию практически всей номенклатуры строительной продукции. Сертифицирована продукция более чем 200 предприятий строительной индустрии Санкт-Петербурга, Ленинградской области, Северо-Западного региона России, компаний Финляндии, Польши, Канады, Эстонии, Словении, Хорватии, Германии, Швеции и Франции.

Хорошей традицией стало ежегодное проведение Всероссийских конференций по качеству строительства в рамках Международной недели качества совместно с Санкт-Петербургским Союзом строительных компаний. В работе конференции принимают участие представители Госстроя России, Администрации Санкт-Петербурга, строительных организаций и предприятий, учебных и научных заведений, надзорных органов.

Центр качества строительства поздравляет все строительные компании Санкт-Петербурга с профессиональным праздником – Днем строителя!
Желаем всем здоровья, счастья, успехов и новых достижений в нашем нелегком и благородном труде!

190013, СПб, Подъездной пер., д. 15
Тел./факс 316-53-42
e-mail: cks_spb@mail.infostar.ru

ИнфоСтрой АОО

Система для выпуска сметной документации, подготовки и учета строительного производства

http://www.infostroy.ru e-mail: a0@infostroy.ru
(812) 325-97-97

Для Windows 98/NT/2000/ME/XP

Copyright © InfoStroy Ltd. 1992-2003. All rights reserved.

ВИТУ — СТРОИТЬ СИЛЬНУЮ РОССИЮ!

Строительная сфера, как и многие другие отрасли, испытывает в настоящее время кадровый кризис. Это не означает, однако, что сегодня в городе нет высших учебных заведений, которые готовят профессиональные строительные кадры. Так, Военный инженерно-технический университет уже более 60 лет осуществляет подготовку инженерных кадров для строительства объектов Министерства обороны РФ и других силовых ведомств, а также для гражданского строительства. Это первый в России политехнический вуз, готовящий военных инженеров всех строительных специальностей, и один из немногих петербургских университетов, который гарантирует обязательное трудоустройство своих выпускников.



Курсантов Военного инженерно-технического университета (ВИТУ) сложно не выделить среди общей массы петербургских студентов: многочисленные победы на спортивных соревнованиях, успешные выступления на играх КВН, активное участие в городских праздничных мероприятиях. Лучших выпускников ВИТУ трудно не узнать в лицо: многие из них стали генералами, академиками, руководителями крупных строительных организаций...

Из истории ВИТУ

Свое нынешнее название «университет» это учебное заведение получило сравнительно недавно. А начиналась история ВИТУ в 1939 году, когда на базе Ленинградского института инженеров промышленного строительства было создано Высшее военноморское инженерно-строительное училище. В новом училище был только один факультет, но уже через год сюда был переведен морской факультет Военно-инженерной академии. В 1941 году училище было реорганизовано в Высшее инженерно-техническое училище (ВИТУ) Военно-Морского флота.

Зарождению и развитию славных научных и педагогических традиций молодого военного вуза способствовала плодотворная работа всемирно известных ученых: академика Б.Г. Галеркина, лауреата Нобелевской премии Л.В. Канторовича, профессоров Д.А. Завалишина, А.Н. Ложкина, Н.И. Унгермана, Н.А. Цыговича, Н.Н. Лукицкого и других.

В последующие годы название училища менялось еще несколько раз, но неизменным оставался высокий уровень подготовки специалистов, что позволило в 1993 году на базе училища создать институт, а в 1997-м — Военный инженерно-технический университет. Смена наименований происходила одновременно с кропотливой работой по сохранению и приумножению суммарного научного потенциала, разработке качественно новых планов обучения и учебных программ, соответствующих государственным стандартам высшего образования. В учебных планах появились новые дисциплины, расширился курс существовавших ранее дисциплин.

ВИТУ сегодня

В настоящее время Военный инженерно-технический университет по праву считается одним из лучших

вузов Санкт-Петербурга, в котором служат и работают 25 академиков и членов-корреспондентов российских и международных академий, более 40 профессоров и докторов наук, свыше 280 доцентов и кандидатов наук. Авторитет преподавателей и ученых ВИТУ признан далеко за пределами военного ведомства. В 1996 году университет был назначен головной организацией в области научного сопровождения проектирования, строительства и эксплуатации технических систем специальных объектов и военно-строительного комплекса. В ВИТУ успешно работают два диссертационных совета, в которых защищают диссертации будущие доктора и кандидаты технических наук. Также на базе университета действуют Академический центр теплоэнергетически эффективных технологий Российской академии архитектуры и строительных наук, Проблемный совет по комплексному использованию подземного пространства Северо-Западного региона Академии технологических наук РФ, Региональный академический проблемный совет по малой энергетике и другие научные центры.

Успешное будущее начинается на факультете...

Подготовка инженерных, научных и педагогических кадров ведется на восьми факультетах. Инженерно-строительный и инженерно-технический факультеты готовят инженеров-строителей по специальности «Строительство и эксплуатация зданий и сооружений специального и общевойскового назначения».

Факультет энергетики является одним из старейших подразделений ВИТУ. Отсчет истории этого факультета ведется с 10 июня 1941 года. Именно тогда был создан электромеханический факультет, предназначенный для подготовки военных инженеров-электромехаников широкого профиля. С самых первых лет существования на факультете начали формироваться прогрессивные научные школы.

С тех пор факультет подготовил около 5000 высококвалифицированных инженеров энергетического профиля. Среди выпускников факультета — 30 докторов наук и профессоров, более 300 кандидатов технических наук. Более двух третей всех преподавателей имеют ученые степени и звания. В научно-исследовательской деятельности активно участвуют офицеры и курсанты, ко-

торые занимаются в научном обществе курсантов и курсантском проектно-конструкторском бюро и ежегодно представляют на Всероссийский конкурс студенческих работ свои рефераты. Многие из них удостоиваются призовых дипломов.

Созданный в 1962 году санитарно-технический факультет является динамично развивающимся научно-педагогическим подразделением ВИТУ. Его выпускники получают престижную и востребованную во всех родах Вооруженных Сил РФ профессию военного инженера-строителя по двум специализациям: «Монтаж, эксплуатация и ремонт санитарно-технического оборудования зданий и сооружений специального и общевойскового назначения» и «Строительство, ремонт и техническая эксплуатация зданий и сооружений специального и общевойскового назначения».

Благодаря усилиям таких ученых, преподавателей и инженеров, как Е.В. Стефанов, В.Н. Ткаченко, Ю.Н. Кузьмин, С.В. Шевадзин, С.С. Шальман и многих других, на кафедрах факультета за короткое время были созданы современные учебно-методические центры, начались актуальные исследования по различным научным направлениям. Достигнутые в предыдущие годы научные и методические успехи в наши дни активно совершенствуются, работая дружно и целеустремленно, увлеченные седины ветераны и талантливые молодые ученые и педагоги.

Старейшее подразделение университета — факультет строительства военно-морских баз. Он готовит военных инженеров-строителей по специальности «Строительство и эксплуатация гидротехнических сооружений и специальных объектов военно-морских баз, обеспечение базирования сил флота» для прохождения службы в Военно-Морском флоте РФ.

Двадцатилетнюю историю насчитывает факультет механизации строительства, подготовивший сотни квалифицированных инженеров-механиков.

Многие годы в ВИТУ успешно работает факультет переподготовки и повышения квалификации офицеров министерства обороны и других силовых структур России. Сегодня выпускники факультета получают соответствующие дипломы, свидетельства, а также сертификаты на право самостоятельной инженерной деятельности при строительстве и эксплуатации зданий и сооружений. Этим обстоятельством активно пользуются

руководители коммерческих организаций Санкт-Петербурга и других городов России, направляя своих сотрудников на обучение в ВИТУ.

В числе других факультетов ВИТУ есть гражданский факультет, на который принимаются не только юноши, но и девушки.

В 2002 году университет открыл новое направление подготовки специалистов, набрав группу для обучения по специальности «Педагог-психолог» с целью дальнейшего развития гуманитарной составляющей образовательного процесса.

Помним — значит, будем жить

В разные годы приходили юноши в Военный инженерно-технический университет. Первые офицеры были направлены в войска накануне Великой Отечественной войны. Первые выпускники сразу после получения диплома прошли боевое крещение на полях сражений. Среди них был и Иван Иванович Дмитриев, воспитанник училища, совершивший подвиг при переправе через Днепр в 1944 году и удостоенный высокого звания Героя Советского Союза. И сейчас кандидат технических наук доцент И.И. Дмитриев в строю — успешно преподает в родном вузе. В ВИТУ знают и помнят о подвигах выпускников и курсантов университета — участников войны 1941–1945 годов, воинов-интернационалистов, участников ликвидации последствий чернобыльской аварии.

Неоценимую помощь в сохранении традиций и опыта предшествующих поколений офицеров ВИТУ оказывает совет ветеранов университета. Сегодня общее количество членов совета — 1044 человека. Ежегодно проводятся встречи выпускников ВИТУ, которых приглашают выступить перед курсантами. Последние шесть лет совет ветеранов возглавляет полковник в отставке В.Г. Медведовский.



ВИТУ за здоровый и веселый образ жизни

Помня наказы старших, выпускники университета становятся незаменимыми сотрудниками крупнейших ведомственных и коммерческих организаций. А без курсантов ВИТУ не обходится ни одно спортивное студенческое состязание. В университете созданы все условия для занятий спортом и активного здорового отдыха. Успешно действует шлопочный клуб «Галс», в активе которого походы в Выборгские шхеры, на Соловецкие острова Белого моря, в Севастополь, в Финляндию и по другим маршрутам. Спортивный коллектив ВИТУ — многолетний чемпион спартакиад Ленинградского военного округа, а волейболисты побеждали на первенстве Петербурга.

Поддерживать бодрый дух в здоровых телах курсантов помогает участие в играх Клуба веселых и находчивых. Сборная КВН ВИТУ «Ясный перец» — единственная команда военного вуза, которая участвует во встречах высшей лиги КВН Санкт-Петербурга, а также за пределами города. Так, в 2003 году команда вышла в полуфинал межрегиональной Рязанской лиги. Одно из последних достижений команды — победа во втором туре городской премьер-лиги весной этого года. Команда «Ясный перец» внесла значимый вклад в повышение авторитета военных учебных заведений города. В рамках празднования 300-летия Санкт-Петербурга офицеры и курсанты ВИТУ приняли активное участие в официальной церемонии праздника в акватории Большой Невы — «Все флаги в гости к нам». **Высокий престиж самого ВИТУ складывался десятилетиями и продолжает повышаться усилиями каждого, кому посчастливилось здесь учиться и работать.**

191123, Санкт-Петербург,
ул. Захарьевская, д. 22
тел. (812) 279-3341, 272-8684, 272-8855



ООО «КАРЕЛЬСКИЙ ГРАНИТ»

168200, Республика Карелия, г. Кондопога,
Петрозаводское шоссе, 3
Тел.: отдел сбыта (814-51)4-12-01, 4-11-48;
приемная/факс (814-51)4-16-32; факс 4-12-00
Http://www.granit@karelia.ru
E-mail:granit@onego.ru

СЛЭБЫ
МАЛЫЕ АРХИТЕКТУРНЫЕ ФОРМЫ
ОБЛИЦОВОЧНЫЕ ПЛИТЫ
РИТУАЛЬНЫЕ ИЗДЕЛИЯ

Строительная компания

СТИЛЬ КАМНЯ

МРАМОР ГРАНИТ ИЗВЕСТНЯК ДОЛОМИТ

ПОЗДРАВЛЯЕМ С ДНЕМ СТРОИТЕЛЯ!!!

изготовление фасонных изделий
(подоконники, камин, столешницы)
поставка облицовочных плит
облицовочные работы

198099, Санкт-Петербург, ул. Промышленная, д. 5 (у метро "Нарвская")
тел./факс: 185-23-57, тел.: 252-87-11, e-mail: office@sksk.ru

ЗАО «АЛУМЕТ»

Алюминиевые и стальные строительные конструкции любой сложности

герметичные зенитные фонари; застекленные фасады, террасы;
витринные и обычные алюминиевые окна со стеклопакетом;
офисные перегородки, входные тамбуры;
застекленные веранды, лоджии;
зимние сады;
алюминиевые и стальные двери различных видов:
распашные, раздвижные, автоматические
и складывающиеся;
откатные покрытия бассейна;
цветное стекло;
вентилируемые фасады;
павильоны

Россия 198095 Санкт-Петербург,
Химический пер., 1
Тел.: +7(812)186-8883, 252-1644
факс: +7(812)186-8010
эл.почта: alumet@alumet.ru

С Днём строителя!

СЕВЗАПМЕТАЛЛ
МЕТАЛЛОПРОКАТ ОПТОМ И В РОЗНИЦУ

Дорогие коллеги!
Поздравляем Вас с Днём строителя!
Желаем Вам крепкого здоровья, процветания, профессиональных и творческих успехов!

Санкт-Петербург, ул. Пинегина, 4,
т. (812) 320-92-92
www.szmetal.ru

МАКЕТНАЯ СТУДИЯ
лауреат Госстроя России и выставки MIPIM

Изготовление МАКЕТОВ
зданий, сооружений

с детальной проработкой
инфраструктуры
любой сложности

Изготовление плана типового этажа

Макет вашего проекта – незаменимый атрибут на выставках, на презентациях, в вашем офисе

Тел. для заказов: 380-1581, 380-1582

ВЕСТМЕТ ТМ

ЛЮБАЯ ПАРТИЯ МЕТАЛЛА

ГРУППА КОМПАНИЙ
НАШИ МЕТАЛЛОБАЗЫ:
"ВОЛКОВКА" Наб. реки Волковки, 19 т. 325 8761
"ПОЛУСТРОВСКАЯ" Менделеевская ул., 6 т. 327 1081
"ПУШКИНСКАЯ" Пушкин, Саперная ул., 67 т. 467 1276

РЕЗКА В РАЗМЕР,
РАСКАТКА БУНТОВ В ПРУТОК

ДОСТАВКА МЕТАЛЛА

(812)102 0939 325 2181
телефоны многоканальные
E-mail: metal@westmet.ru www.westmet.ru

Поздравляем с Днём Строителя!

АРМАТУРА, БАЛКА, ТРУБА, КВАДРАТ, ПОЛОСА, ЛИСТ СТАЛЬНОЙ И ОЦИНКОВАННЫЙ

ЛЕНСТРОЙДЕТАЛЬ
КОНКРЕТНОЕ ОБЪЕДИНЕНИЕ

30 лет!

- Бетон конструкционный всех модификаций
- Растворы строительные кладочные, монтажные, для устройства полов
- Сваи, фундаменты, шахты лифтов и прочие сборные ж/б и бетонные изделия

Доставка по городу и пригородам круглосуточно, миксеры бетононасос

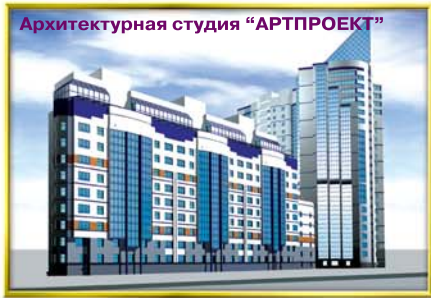
30-летний опыт работы, лучшее качество

Скидки

Центральный офис: Невский пр., д. 177
Отдел сбыта и оформления заказов: т. 2774075, ф. 2742431

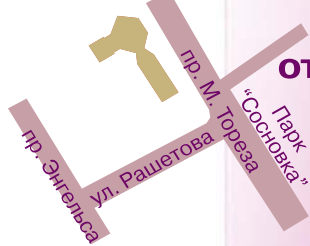


СТРОИТЕЛЬНЫЙ ТРЕСТ



Архитектурная студия "АРТПРОЕКТ"

"Петербургский небоскреб" ПЕРВАЯ ОЧЕРЕДЬ - СДАНА!



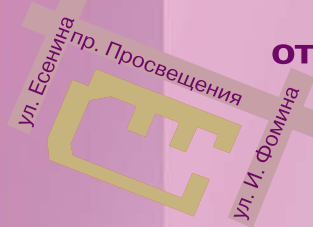
от EUR 650/м²

пр. М. Тореза, д. 112

23-этажная башня, возводимая на Поклонной горе, - возвышается над городом на 110 метров и является самой высокой точкой Санкт-Петербурга, с которой будет открываться великолепный вид на город. Широкий выбор квартир: от 1- до 5 комнатных двухуровневых, квартиры-студии (77м²), 3 метровые потолки, большие окна со стеклопакетами, балконы, лоджии, веранды, бесшумные лифты OTIS -выгодно отличают жилье в этом доме. Создается благоустроенная зона отдыха, гостевые парковки, рядом расположен лесопарк "Сосновка", в 15 мин. ходьбы - ст. метро "Удельная". Сдача 2 очереди - II кв. 2004 г. Работает консультационный пункт



Архитектурная студия М-4



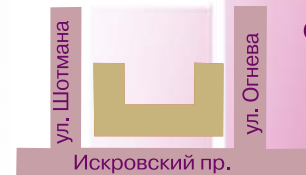
от \$ 580/м²

пр. Просвещения

В районе Шувалово-Озерки, между ул. Есенина и И. Фомина строится новый разноэтажный комплекс по индивидуальному проекту. Комплекс удобно расположен - в 5 мин. от ст. метро "пр. Просвещения", рядом находятся школы, магазины, детские сады. Во дворе будет оборудована детская площадка и проведено озеленение. Также рядом с комплексом разместится удобный паркинг для жителей нового дома. Работает консультационный пункт. Срок сдачи по очередям 2003 - 2006 г.г.



Архитектурная студия М-4



от \$ 500/м²

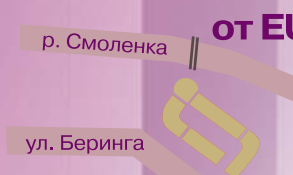
Исковский пр.

15 этажный кирпичный дом расположен на Исковском проспекте, между ул. Шотмана и ул. Огнева, рядом с парком отдыха. Здесь предлагается широкий выбор квартир различных планировок с верандами, лоджиями, балконами. Так же спроектированы квартиры небольшой площади. В 10 мин. ходьбы от дома станция метро "Дыбенко". Срок сдачи - III квартал 2004 г. Работает консультационный пункт.



Архитектурная студия "АРТПРОЕКТ"

Жилой комплекс "Смоленский"



от EUR 550/м²

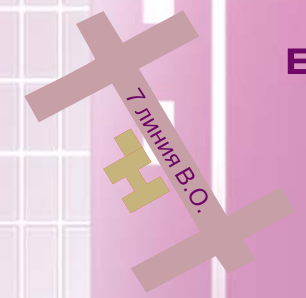
ул. Беринга

Недалеко от Финского залива, на берегу реки Смоленки строится кирпичный разноэтажный комплекс. Рядом с домом расположены: школы, детские сады, ЦФТ, в 5 минутах ходьбы ст. метро "Приморская". Во дворе дома будет проведено благоустройство. Работает консультационный пункт. Сдача по очередям 2005-2008 г.г.



Архитектурная студия М-4

ПОСЛЕДНИЕ КВАРТИРЫ



EUR 1800/м²

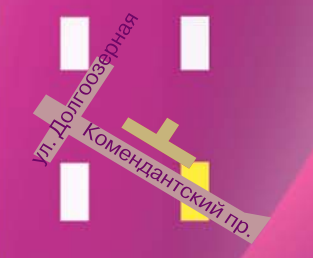
7 линия В.О. д. 34, 36

Закончено строительство домов № 34 и № 36 на 7 линии В.О. - Андреевском бульваре - на одной из красивейших улиц Санкт-Петербурга! Дома расположены в 5 минутах от ст. метро "Василеостровская", а из окон открывается прекрасный вид на Андреевский собор и исторический центр города. **ДОМ СДАН.**

Квартира в этом доме - признак успеха и респектабельности.



Архитектурная студия "АРТПРОЕКТ"



Комендантский пр.

16 этажный кирпичный дом по индивидуальному проекту. В 5 минутах от дома ст. метро "Комендантская площадь". Срок сдачи - II квартал 2004 г. Работает консультационный пункт.



Архитектурная студия "Пирамида"

"Дом на Березовой аллее"



от \$ 600/м²

Тихорецкий пр., 33

16 этажный кирпичный дом расположен в экологически чистом районе, вдоль березовой аллеи и напротив лесопарка "Сосновка" Срок сдачи - I квартал 2004 года. Консультационный пункт.



Дом на Манчестерской

С ДНЕМ

СТРОИТЕЛЯ,

УВАЖАЕМЫЕ КОЛЛЕГИ!

Кондратьевский пр. д.62, корп. 4,
тел. 545-0062, 545-1604, 331-2050
Часы работы: 09.00-20.00
суббота 11.00-17.00
www.stroytrest.spb.ru
E-mail: mail@stroytrest.spb.ru