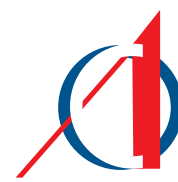


газета выходит при информационной поддержке Администрации Ленинградской области



ЛенОблСоюзСтрой
Союз строительных организаций Ленинградской области

Собрание

Почти 400 млн рублей выделит в ближайшее время Ленинградская область на строительство жилья для молодых семей.



Молодежи – 200 домов, стр. 3

Экспертиза и надзор

Почему пробуксовывает принятие закона о негосударственной экспертизе, рассказывает заместитель директора ОАО «Институт экспертизы строительства и проектирования» Денис Давыдов.



В помощь государству, стр. 8

ВЕНТИЛИРУЕМЫЕ ФАСАДЫ
КРАСПАН
ПРОИЗВОДСТВО, ПРОЕКТИРОВАНИЕ,
ПОСТАВКА, МОНТАЖ
www.kraspan.ru, 600-88-00

«В России мало таких ГРЭС»

45-летие своей работы отметила несколько месяцев назад Киришская ГРЭС

Читайте интервью с директором филиала ОГК-6 Юрием Андреевым
Стр. 26-27

ООО «Петро-Лайн»

«Предстоит большая, предметная работа, направленная на предупреждение и успешное тушение лесных пожаров в 2011 году»

Подробнее читайте на стр. 30

ЭЛМО
Надежный подрядчик

✓ ЭЛЕКТРИЧЕСКИЕ СЕТИ:
СИЛОВЫЕ И СЛАБОТОЧНЫЕ,
НАРУЖНЫЕ И ВНУТРЕННИЕ
(ПРОЕКТ, МОНТАЖ,
ПУСКОНАЛАДКА ОБОРУДОВАНИЯ,
СДАЧА ОБЪЕКТА)

ТОЛЬКО ПРОФЕССИОНАЛЫ

438-00-88
www.ELMO.su

Ветераны получили квартиры

В Гатчине 8 мая состоялась торжественная церемония вручения ключей от новых квартир ветеранам Великой Отечественной войны. (Подробнее на стр. 4) ➔

А ЗАО «АКВА-ДЕЛЬТА»

ПРОЕКТИРОВАНИЕ СИСТЕМ
ВОДОСНАБЖЕНИЯ И КАНАЛИЗАЦИИ

Проектирование высокоэффективных очистных сооружений хозяйственно-бытовых и поверхностных сточных вод, водопроводных сооружений, наружных сетей водоснабжения и канализации, насосных станций;

Обследование существующих сооружений и разработка технических предложений по их реконструкции;

Разработка рабочих чертежей нестандартизированного технологического оборудования;

Разработка разделов по охране окружающей среды;

Строительство очистных сооружений, изготовление и монтаж технологического оборудования;

Пусконаладочные работы и эксплуатация очистных сооружений

www.aqua-delta.ru
e-mail: aqua-delta@mail.ru



Санкт-Петербург, наб. Обводного канала, д. 96, лит. А, пом. 11Н
Тел.: (812) 252-02-03, (812) 746-80-82

19 мая отметил 30-летие первый заместитель председателя Комитета по строительству Ленинградской области Дмитрий Альгисович Микалаускас

Уважаемый Дмитрий Альгисович!

Поздравляю Вас с 30-летием
со Дня рождения!

За время Вашей работы в Комитете
по строительству Ленинградской области

Вы показали себя как умелый,
требовательный, ответственный
и добросовестный руководитель.

Пусть Ваша целеустремленность,
неиссякаемая энергия, а также
поддержка, понимание и доверие коллег
и друзей способствуют воплощению
в жизнь всех задуманных планов.

Уверен, что Ваша энергия и силы,
вложенные в социально-экономическое
развитие Ленинградской области,
принесут достойные результаты.

Пусть в дальнейшей работе
Вас ждет только удача.

Хочу пожелать Вам здоровья,
стабильности и благополучия!

**Вице-губернатор Ленинградской
области по строительству, дорожному
хозяйству, энергетическому комплексу
и жилищно-коммунальному хозяйству**
Н.И. Пасяда

Уважаемый Дмитрий Альгисович!

Примите самые теплые и искренние
поздравления с Днем рождения!

Желаю Вам нескончаемого оптимизма и бодрости духа, успехов
в делах и начинаниях, новых побед и достижений в Вашем
непростом и ответственном труде и новых идей.

Директор СРО НП «Строители Ленинградской области»
В.Б. Кобзаренко

Уважаемый Дмитрий Альгисович!

Примите самые теплые поздравления
с Днем рождения!

Мы знаем Вас как человека, всей душой преданного делу
развития строительного комплекса Ленинградской области.
Не можем не отметить и Ваши высокие человеческие качества –
выдержку, настойчивость в делах, высокий
профессионализм и ответственность.
Желаем Вам здоровья и успехов в делах!

**Исполнительный директор Союза строительных
организаций Ленинградской области «ЛенОблСоюзСтрой»,
директор СРО НП «Проектировщики Северо-Запада»**
С.Н. Чусов

6 ИЮНЯ



Практический семинар
«СОВРЕМЕННЫЕ ИЗМЕНЕНИЯ ЗАКОНОДАТЕЛЬСТВА СТРОИТЕЛЬНОГО
НАДЗОРА И ЭКСПЕРТИЗЫ В ЛЕНИНГРАДСКОЙ ОБЛАСТИ»

Организаторы: Комитет государственного строительного надзора и государственной экспертизы
Ленинградской области, Комитет по архитектуре и градостроительству Ленинградской области,
Комитет по строительству Ленинградской области, Управление Федеральной службы по надзору в сфере
защиты прав потребителей и благополучия человека по Ленинградской области, Управление надзорной
деятельности Главного управления МЧС России по Ленинградской области, ГАУ «ЛенОблГосЭкспертиза»

При поддержке:



НА СЕМИНАРЕ БУДУТ РАССМОТРЕНЫ СЛЕДУЮЩИЕ ВОПРОСЫ:

- Проблемы и перспективы развития строительного комплекса Ленинградской области.
- Основные изменения законодательства (в сфере государственного строительного надзора и экспертизы, градостроительства).
- Соблюдение требований надзора при выполнении работ, связанных с противопожарной безопасностью, СЭС и экологией.
- Основные недостатки, выявляемые при проведении государственной экспертизы проектной документации.

Всем участникам семинара будет выдана техническая нормативная документация.

Для участия в семинаре приглашаются подрядные и проектные организации, осуществляющие строительство объектов
на территории Ленинградской области, представители муниципальных образований Ленинградской области.

Место проведения: Санкт-Петербург, пл. Островского, 11 (Зал инвестиционных проектов).
Время проведения: с 12.00 до 16.00 (регистрация – 11.00).
В перерыве мероприятия предусмотрен кофе-брейк.

Деловой партнер:



Стоимость участия в семинаре (1 чел.) –
6000 рублей (НДС не облагается).

При оплате участия двух и более человек предоставляется
20%-я скидка. Рекламоателям газеты
«Строительный Еженедельник. Ленинградская область» –
10%-я скидка. Скидки не суммируются.

Дополнительная информация – на сайте asninfo.ru,
по телефону +7 (812) 380-15-81. E-mail: event@se-lo.ru

Молодежи – 200 домов

Более 4,5 тыс. жителей региона в возрасте от 18 до 35 лет нуждаются в улучшении жилищных условий. Около трети этого числа – участники областных социальных программ.

Сегодня Ленинградская область может значительно увеличить объемы строительства жилья для молодежи, и деньги на это есть: действует целый ряд региональных и федеральных программ, кроме того, область готова расширить финансирование этой задачи. Но строить дома и квартиры надо именно там, где есть рабочие места для молодежи, там, где наиболее востребованы молодые кадры, – заявлено на совещании по проблемам молодежного жилья. «Необходимо точечное строительство на основе пофамильных списков, – указал губернатор. – Не нужно строить восьмиквартирный дом там, где есть две-три семьи молодых специалистов, тем более одна семья».

«Сегодня рассматривается внесение изменений в бюджет области. Я ставлю задачу, чтобы по всем программам мы направили минимум миллиард рублей на строительство жилья именно для молодых семей», – сказал губернатор. Перечисление средств на молодежное жилье из областного бюджета муниципалам оказалось неэффективной мерой: вместо строительства местные власти приобретают квартиры на вторичном рынке, в лучшем случае участвуют в коммерческом строительстве на долевых началах. Между тем многие фирмы со сложившейся репутацией готовы возводить современные каркасные дома в короткие сроки.

До сих пор заказчиками строительства были муниципальные образования. «Мы изменим это положение, – пообещал Валерий Сердюков. – Заказчиками будут областные структуры, Управление строительства». Он предложил централизовать дело и проводить не отдельные конкурсы на строительство типовых домов, но один конкурс с одним лотом. Отдельные фирмы действительно срывают ввод жилья – впрочем, подрядчики в течение ряда лет срывали и ввод фельдшерско-акушерских пунктов, выиграв конкурсы на строительство в целом ряде районов.

Малоэтажка для молодых

Кроме того, предложено создать проекты малоэтажных «молодежных домов», рассчитанных на разное число квартир. При этом под них могут выделяться участки, которые бесплатно предоставляются нуждающимся для постройки индивидуальных домов. Однако строить будут не получатели земли – они заключат договоры с единым на всю область подрядчиком.

«Ради этого Управление строительства может быть укрупнено за счет специального отдела по жилью для молодежи – эта структура (в ее штате будет четыре челове-

Василий Когаловский / Почти 400 млн рублей выделит в ближайшее время Ленинградская область на строительство жилья для молодых семей, сообщил в ходе совещания, посвященного этой проблеме, губернатор Валерий Сердюков. Однако такое строительство, по его словам, должно быть адресным.



ка) возьмет на себя координацию всей работы – от выделения участков до возведения домов и предоставления их молодежи на тех или иных условиях», – сказал председатель Комитета по строительству Анатолий Катаевич. Это предложение поддержано губернатором.

Областное ипотечное агентство также имеет опыт строительства социального жилья, сообщил руководитель ОблЖАИК Алексей Поляков. У муниципалов, по его словам, обычно нет ни средств на формирование участков, ни специалистов. Поэтому агентство само вложило деньги в приобретение земли на аукционе, ее оформление и строительство. «Нужно создать на уровне правительства области службу заказчика-застройщика по строительству социального жилья, – сказал Алексей Поляков. – Ей и следует передать полномочия». Само агентство также имеет шестилетний опыт работы с банками и привлечения кредитов, а также с муниципалитетами в сфере социального строительства. На окраине Гатчины уже построено шесть молодежных домов, каждый на 21 квартиру. Собранные сочли, что столь большие дома подходят скорее для городов, однако у агентства есть и проекты небольших зданий.

К тому же, по словам губернатора, в течение 2011 года нужно построить от 100 до 200 небольших жилых домов площадью около 60 кв. м каждый (типовой стандарт ОблЖАИК – 18 кв. м на человека при областной норме 33 кв. м на одного и 42 кв. м на двух человек).

Ускорить процесс

Приглашенный на совещание председатель правления ОАО «Группа ЛСР» Александр Вахмистров также поддержал идею централизации и сообщил, что проблем с подбором проектов домов и таунхаусов не будет – их существует достаточно. «Наша

группа таких домов не строит, но тоже может это делать, – сказал Александр Вахмистров. – Мы готовы предложить малоэтажные дома индустриального изготовления со сроком ввода три-четыре месяца с момента выхода на площадку. Такой опыт у нас есть в Подмоскowie, где мы строили восьмиквартирные дома». Главным же специалист считает смену системы, чтобы дать дорогу единому заказчику. При этом возможен и отказ от проведения аукционов – избежать их помогает областной закон о предоставлении участков под застройку без всяких конкурсов.

Единым заказчиком должно стать областное Управление строительства, считает вице-губернатор Николай Пасяда. А с точки зрения губернатора, ради ускорения процесса не стоит ждать, пока будут подготовлены все бумаги о кадастровой съемке и формировании земельного участка. На эти цели Комитет финансов уже готов выделить 380 млн рублей из расчета 35 тыс. рублей за 1 кв. м при площади дома 60 кв. м. Согласований с пожарными и иными структурами, как и экспертизы, не потребуются. Муниципалитет же в течение суток будет готов принять решение о предоставлении участков.

«Я принимаю предложение о том, чтобы к 1 июня областное КУГИ дало перечень участков, на которых можно построить 200 индивидуальных домов с инфраструктурой и подведенной энергией, чтобы к этому сроку были подготовлены списки людей, для которых нужно построить 200 домов, с учетом действующего областного закона. А Комитет по строительству должен построить эти дома, рассчитанные на разный состав семьи. Комитет государственного заказа проведет конкурс. Осенью дома должны быть построены. А оформлять в Регистрационной палате собственности будет тот, кто эти дома получит», – резюмировал губернатор.

Окончательно план работ будет утвержден в начале июня. А дома появятся к ноябрю.

ВЫХОДНЫЕ ДАННЫЕ

Адрес редакции:
Россия, 194100, Санкт-Петербург,
Кантемировская ул., 12, 3-й этаж
Тел./факс: +7 (812) 380-15-81
Интернет-портал: www.asninfo.ru

Редакционный совет:
Пасяда Н.И., вице-губернатор Ленинградской области по строительству, дорожному хозяйству, энергетическому комплексу и жилищно-коммунальному хозяйству Ленинградской области
Домрачев Е.В., председатель Комитета по архитектуре и градостроительству Ленинградской области
Катаевич А.П., председатель Комитета по строительству Ленинградской области
Мяков С.Б., председатель Комитета по энергетическому комплексу и жилищно-коммунальному хозяйству Ленинградской области
Янченко Н.П., председатель Комитета по транспорту и транспортной инфраструктуре Ленинградской области
Нехай Р.Ш., и.о. председателя Комитета по печати и связям с общественностью Ленинградской области
Харкозов К.М., председатель Комитета по дорожному хозяйству Ленинградской области
Чусов С.Н., директор СРО НП «Проектировщики Северо-Запада» и исполнительный директор Союза строительных организаций Ленинградской области «ЛенОблСоюзСтрой»
Кобзаренко В.Б., директор СРО НП «Строители Ленинградской области»

Генеральный директор: Дмитрий Боголюбов
e-mail: bogolubov@stroypress.ru
Директор издательства: Инга Удалова
e-mail: udalova@stroypress.ru
Главный редактор: Дарья Литвинова
e-mail: litvinova@stroypress.ru
Редактор: Василий Когаловский
тел. +7 (812) 380-15-81

Над номером работали:
Игорь Бакустин, Ульяна Белая, Ярослава Задорина, Василий Когаловский, Дарья Литвинова, Владимир Тилес.

При использовании текстовых и графических материалов газеты полностью или частично ссылка на источник обязательна.

Ответственность за достоверность информации в рекламных объявлениях и модулях несет рекламодатель.

Материалы в рубрике «Личное дело» размещаются на правах рекламы.

Учредитель и издатель:

ООО «Издательство «Регион»

Тел./факс +7 (812) 380-15-81

Газета «Строительный Еженедельник. Ленинградская область» зарегистрирована Северо-Западным ОМУ Министерства РФ по делам печати, телерадиовещания и средств массовых коммуникаций.

Свидетельство ПИ № ФС 77-42248.

Выходит еженедельно (специвыпуски – по отдельному графику).

Директор по PR: Татьяна Погалова
e-mail: pr@stroypress.ru
Технический отдел: Борис Гонт
e-mail: admin@stroypress.ru
Отдел рекламы: Майя Сержантова, Ольга Бич, Валентина Бортникова, Серафима Редуго, Елена Савоськина, Екатерина Шведова.
Тел./факс: +7 (812) 380-15-81, 441-30-63
e-mail: reklama@stroypress.ru
Отдел подписки: Елена Хохлачева, Екатерина Червякова
Тел./факс +7 (812) 380-09-74
e-mail: podpiska@stroypress.ru

Подписной индекс в Санкт-Петербурге и Ленинградской области – 14221.
Распространяется по подписке, на фирменных стойках, в комитетах и госучреждениях, в районных администрациях и деловых центрах.

Отдел дизайна и верстки:
Елена Саркисян, Екатерина Щербакова

Типография:
ООО «Профпринт»
194362, Санкт-Петербург, пос. Парголово, ул. Ломоносова, 113
Тираж 6000 экземпляров
Заказ № 683
Подписано в печать 30.05.2011 в 17.00



CREDO
Лучшее СМИ, освещающее российский рынок недвижимости (лауреат 2009 г.)



ЗОЛОТЫЙ ГВОЗДЬ
Лучшее специализированное СМИ (номинант 2004-2007 гг.)



СТРОИТЕЛЬ ГОДА
Лучшее профессиональное СМИ (лауреат 2003 и 2006 гг.)



КАИССА
Лучшее электронное СМИ, освещающее рынок недвижимости, по версии конкурса КАИССА 2009

цифра

более **4,5** тыс.

жителей региона в возрасте от 17 до 30 лет нуждаются в улучшении жилищных условий

Ветераны получили квартиры

Ульяна Белая / В Гатчине 8 мая состоялась торжественная церемония вручения ключей от новых квартир ветеранам Великой Отечественной войны. Участникам и инвалидам войны, жителям блокадного Ленинграда, вдовам ветеранов в торжественной обстановке вручил долгожданные ключи губернатор Ленинградской области Валерий Сердюков.



В своем приветствии губернатор подчеркнул, что в регионе сейчас есть возможность направить средства на строительство благоустроенного жилья для ветеранов, так как в разных сферах экономики удалось достичь положительных результатов.

«Мы всегда будем благодарны нашим ветеранам, – отметил Валерий Сердюков. – Мы полностью выполняем поручение прези-

дента России по обеспечению ветеранов жильем и благодаря этому в минувшем году более 300 семей ветеранов улучшили свои жилищные условия. Работа будет продолжена, и в 2011 году новое жилье получают все ветераны, у которых есть потребность в нем».

Получили новые квартиры в новом доме 36 очередников-ветеранов, среди которых 4 участника войны, 8 инвалидов войны,

17 жителей блокадного Ленинграда и 7 вдов ветеранов.

На церемонии вручения со словами благодарности и теплыми поздравлениями к ветеранам обратились главный федеральный инспектор по Ленинградской области Дмитрий Шалыгин, председатель Законодательного собрания Иван Хабаров, глава районной администрации Александр Худилайнен, глава муниципального образования Гатчинский район Андрей Ильин, глава городской администрации Александр Калугин и депутаты Законодательного собрания.

«В дни празднования Победы мы чувствуем тех, кто доказал славу российского оружия на полях сражений, кто выстоял в блокаду в Ленинграде и показал всему миру его стойкость и героизм, чувствуем тех, кто приблизил победу в тылу и, конечно, тех, кто заплатил за эту победу жизнью, – отметил Дмитрий Шалыгин. – С каждым годом все меньше и меньше остается ветеранов, и наша главная задача, задача власти всех уровней – окружить вас заботой и вниманием. И сегодня на территории Ленинградской области под пристальным вниманием губернатора успешно исполняется указ президента РФ об обеспечении жильем ветеранов Великой Отечественной войны, в соответствии с которым еще сотни ветеранов получают жилье».

Председатель областного Законодательного собрания Иван Хабаров отметил, что в дальнейшем процесс улучшения жилищ-

ных условий ветеранов продолжится. По его словам, этому способствует слаженная работа органов государственной власти, местного самоуправления и жителей региона: «Такая работа позволяет строить не только жилье, но и школы, детские сады, спортивные площадки, объекты здравоохранения».

Как сообщил глава МО Гатчинский район Андрей Ильин, 10-этажный дом на Рошинской улице построен подрядной организацией ООО «Строительная компания «Дальпитерстрой». На строительство дома ушло всего 7 месяцев, но несмотря на зимние условия при проведении большинства работ и определенные сложности, с которыми пришлось столкнуться на уровне реализации проекта дома, благодаря патристическому настрою участников и всяческой поддержке муниципальных и региональных властей новый дом сдан к 9 Мая.

Александр Худилайнен отметил, что на сегодняшний день в Гатчинском районе благоприятная социальная ситуация: «За последние 9 лет для постоянного проживания в Гатчинский район приехали 30 тысяч человек из России и стран ближнего зарубежья. Мы сделали то, что привлекает сюда людей из других регионов и из других стран, – отметил глава администрации Гатчинского района. – У нас достойная зарплата, хорошее образование, здравоохранение и выстроена социальная сфера. И в преддверии 9 Мая мы делаем вам этот подарок в знак признательности за ваш вклад». Глава районной администрации выразил благодарность участникам Великой Отечественной войны за активное участие в воспитании молодежи сегодня. «Не только 9 Мая, но и в преддверии праздника Победы мы проводим мероприятия в знак памяти, участниками которых обязательно становятся дети. Это вносит свой вклад в патристическое воспитание молодежи. Сегодня мы с оптимизмом смотрим в будущее, так как воспитали достойное подрастающее поколение, и в этом в первую очередь заслуга ветеранов».

На генпланах учатся

Три проекта генеральных планов рассмотрел на заседании в начале мая градостроительный совет Ленинградской области. Все три были направлены на доработку.

Проект генплана Каменногорского городского поселения Выборгского района, разработанный ОАО «НИИП-Градостроительства», делает акцент на добыче песка и гранита, торфа, строительстве животноводческих ферм и объектов туристско-рекреационного комплекса, в том числе санаториев и турбаз, на развитии транспортной инфраструктуры. Генеральным планом учтен федеральный проект строительства новой двухпутной электрифицированной железной дороги для выноса грузового движения на направлении Лосево – Каменногорск. Протяженность дороги в пределах Каменногорского городского поселения – 22,1 км. Для безопасной эксплуатации железнодорожной ветки необходимо построить несколько путепроводов на пересечениях с автодорогами. Полной информации о строительстве таких сооружений пока нет, так как проекты путепроводов будут разрабатываться параллельно с разработкой рабочего проекта железной дороги. При этом необходимо учесть наличие су-

ществующей жилой застройки, чтобы минимизировать шумовое воздействие от дороги. В проекте заложена чрезмерно низкая плотность нового жилого фонда (менее 100 кв. м на 1 га территории жилой зоны). Такой подход приводит к нерациональному использованию территории, чрезмерным затратам на строительство и содержание местных дорог и инженерной инфраструктуры, а также к удаленности учреждений обслуживания. Нарекания вызвала и другая разработка того же института – проект генплана Селезневского сельского поселения Выборгского района. Проектная группа запланировала реконструкцию трассы «Скандинавия» и прокладку нового автомобильного обхода от Выборга к пропускному пункту «Брусничное», строительство логистического комплекса в приграничной Торфяновке, мусороперегрузочной станции, локальные очистные сооружения, в том числе на сельхозпредприятиях, двух сетевых подстанций и новых центров социального обслуживания. «Сколько же денег должен вложить муниципалитет, чтобы реализовать хотя бы первую очередь намеченного к 2015 году?» – спросил один из членов градостроительного

совета. Оказалось, таких расчетов не сделано. Проектировщики заявили, что генплан создан «с некоторым задумом», чтобы привлечь инвестиции. И вообще, многое будет зависеть от менеджерских стратегических усилий местной власти, считает главный архитектор проекта. Но в генплан не вошли даже самые перспективные туристические объекты, которые могут породить приток инвестиций и новое строительство турбаз и гостиниц; не обозначена даже Королевская дорога, признанная международным туристическим маршрутом. Между тем в схеме территориального планирования района эти сведения были. Видимо, разные группы проектировщиков в одном институте работают, не контактируя друг с другом, предположили участники заседания. Заметим, что только после заседания разработчики генплана подошли к более опытным коллегам, чтобы выяснить, где запрашивать некоторые необходимые материалы. Главный архитектор района Олег Лиховидов указал на невнимание разработчиков к многоэтажному строительству, хотя котельная в поселке Кондратьево загружена лишь наполовину. А заместитель председателя областного Комитета по архитектуре и градостроительству Влади-

мир Демин заметил, что в адрес НИИПГрадостроительства неоднократно высказывались замечания о путанице при определении расчетной численности населения, расчетах системы обслуживания и размещения временного населения в жилых зонах, рассчитанных на комплексное социальное обслуживание. Проектировщики также не наметили строительства причалов и развития водного транспорта, хотя география поселения требует этого. Разработчики не воспользовались и многими материалами, поступившими в их институт из областного правительства. Часть представленных решений оказалась членам градсовета неубедительной. Проект предложено доработать. А Большеколпанское сельское поселение Гатчинского района давно судится с разработчиками, которые так и не выполнили

заказанный генплан. Очередное судебное заседание – в конце мая. Пока же поселение заказало проект генплана одной из самых отдаленных своих деревень – Тиховицы. В ней живет всего 280 человек, причем часть из них вынуждена ездить на работу в соседние населенные пункты, Гатчину и Петербург. Тем не менее ЗАО «Институт «Регион проект» наметил удвоение численности жителей к 2030 году, причем основная часть прироста должна прийти на ближайшие годы. За счет чего может произойти этот рост, разработчики объяснить не смогли. Сможет ли местная власть профинансировать запланированное строительство канализационной сети, весьма дорогов в деревне, где преобладают индивидуальные дома, – тоже. Нет обоснований строительства школы и детского сада. «Многие проектировщики планируют удвоить насе-

ление, но в чем привлекательность именно этой дальней деревни, непонятно», – резюмировали члены градсовета. Этот проект также отправлен на доработку. Председатель Комитета по архитектуре и градостроительству Евгений Домрачев не раз публично признавал невысокое качество проектирования генеральных планов и множество претензий к их разработчикам. «Это связано с инертностью человеческого мышления, с инертностью организаций, работающих по накатанному методикам и готовым решениям, – прокомментировал ситуацию Владимир Демин. – Кроме того, будущие инвесторы через муниципальные администрации пытаются провести те решения, которые наиболее выгодны им, а не поселению в целом. К тому же проектировщики и руководители муниципалитетов часто говорят на разных языках, мыслят разными категориями. Являясь заказчиками таких сложных проектов, специалисты местного самоуправления не всегда в состоянии правильно сформулировать задачи и предоставить исходные данные для работы. Но жизнь идет, и местная власть постепенно учится. Наш комитет проводит обучающие семинары, у нас есть страничка в Интернете, где расписаны все методики, пошаговые действия. Надо только, чтобы проектировщики и местные власти внимательно читали все это, чаще задавали нам вопросы и учились».

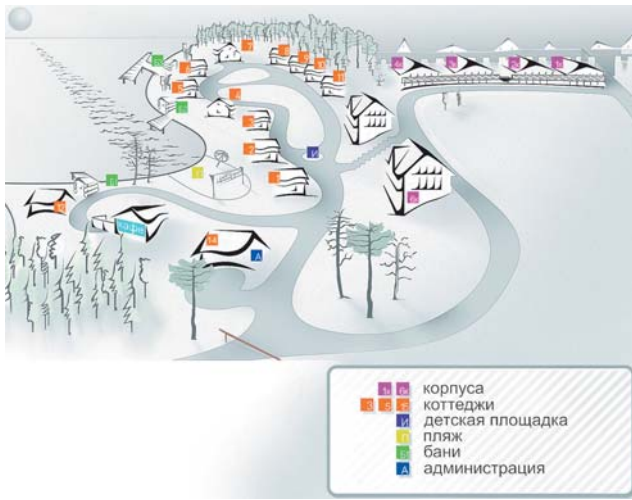




Схема Всеволожского района уже одобрена областным градостроительным советом и сейчас проходит согласования.

Александр Соболенко,
глава районной администрации



10 поселений

Всеволожского района будут иметь градостроительные планы к концу 2011 года

Комплексная застройка – в приоритете

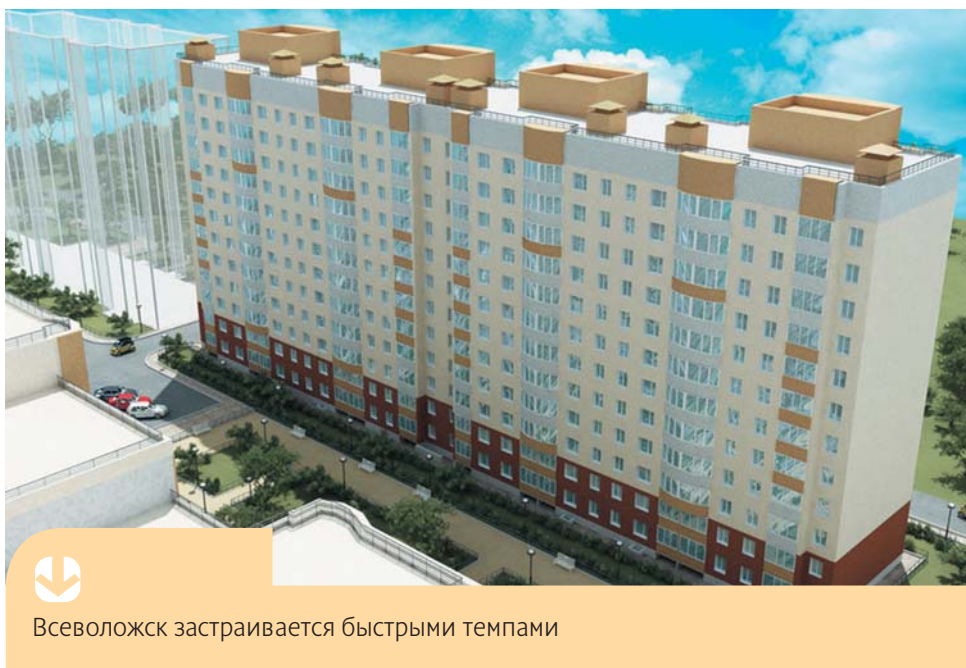
Рост темпов жилищного строительства должен сопровождаться комплексным развитием районов области – такую задачу поставил сегодня губернатор Валерий Сердюков на совещании по актуальным вопросам застройки Всеволожского района.

Комплексное развитие должно осуществляться на основе схемы территориального планирования района, которая, в свою очередь, учитывает градостроительные планы поселений и является этапом областного планирования в целом, отметил губернатор.

В связи с этим глава региона дал поручение до конца года закончить разработку и утвердить такие схемы не только Всеволожского, но и Гатчинского, Выборгского, Кировского, других районов области, где численность населения постоянно возрастает.

Схема Всеволожского района уже одобрена областным градостроительным советом, и сейчас проходит согласования в структурах правительства, рассказал глава районной администрации Александр Соболенко. В то же время за четыре года – с 2006 по 2010 год – под жилищное строительство только в границах населенных пунктов отведено более 2 тыс. га земли, что приведет к существенному увеличению количества жителей. К примеру, потребуется дополнительно более 26 тысяч мест в школах и 10 тысяч в детских садах.

Быстрыми темпами застраиваются Кудрово, Новодевяткино, Янино, Мурино, Бугры. Понятно, что без стройного плана развития территории, включающего промышленные, рекреационные зоны, созда-



Всеволожск застраивается быстрыми темпами

ние новой инженерно-коммунальной, транспортной, социальной инфраструктур, перспективу трудно представить.

На сегодняшний день утвержден градостроительный план Сертолово, планы еще пяти поселений согласовываются, к концу года их будут иметь 10 поселений.

По мнению вице-губернатора Ленинградской области Григория Дваса, в планах развития Всеволожского, Дубровского, Агалатовского поселений, которые уже рассматривались, недостаточно предложений по более эффективному использованию трудового потенциала, созданию новых рабочих

мест, что очень важно при значительных объемах строительства жилья. «Мы рекомендуем включать в них промзоны и технопарки, как это сделало Сертоловское городское поселение, и потом эти «пятна» заносятся в перечень для потенциальных инвесторов», – подчеркнул вице-губернатор.

По итогам совещания Валерий Сердюков поручил разработать программу по энерго-, тепло-, водоснабжению, водоотведению Всеволожского района в целом и программу одноэтажной и многоэтажной застройки на определенных «пятнах» для строительства жилья.

«Застройщики должны использовать новые технологии, чтобы дома были удобными и недорогими», – акцентировал внимание глава региона.

Также нужно определиться и довести до глав муниципальных образований места зон промышленной застройки, размещения рекреационных и курортных зон, где не должно строиться никаких садоводств или жилья. Особо это касается сохранения плодородных почв для производства сельскохозяйственной продукции.

Губернатор рекомендовал активизировать в районе деятельность управляющей компании по утилизации твердых бытовых отходов, разработке планов создания полигонов ТБО и заводов по сортировке и переработке мусора.

«В октябре мы вернемся к вопросу комплексного развития и застройки Всеволожского района и проанализируем выполнение решений сегодняшнего совещания», – пообещал Валерий Сердюков.

Социальные объекты: вовремя и без лишних трат

Строить типовые социальные объекты на условиях единых конкурсов, по одному лоту потребовал в ходе совещания «О ходе реализации адресных программ строительства объектов социальной сферы в 2011 году» губернатор Валерий Сердюков. Он указал также объединить для таких строек усилия различных комитетов областного правительства.

«Почему социальные объекты во многих случаях не вводятся в срок и оказываются дороже, чем было запланировано? – поставил перед собравшимися ключевой вопрос губернатор. – Это прежде всего объекты для здравоохранения, образования, социальной защиты, спорта, культуры и т. д. Это те объекты, которые полностью финансируются из бюджета. Долгие годы не хватало финансирования этих объектов. И приходилось передвигать сроки, проекты и т. д. Сегодня эту проблему мы сняли. Была другая проблема – включения объектов в адресные программы без должного обоснования и расчетов, по одним только представлениям

депутатов и муниципалитетов. Она тоже снята. Остается проблема проведения конкурсов своевременно, с подготовкой конкурсной документации и проектов, в том числе участия в конкурсах порядочных подрядчиков». Выслушав представителей ряда областных комитетов, – они сообщали о плановом освоении средств и стабильном ведении работ на большинстве социальных строек – Валерий Сердюков заявил, что располагает иной информацией: торги проходят поздно, сроки строительства не выдерживаются, в ряде мест работы не начинались. Губернатор предложил рассмотреть реальные возможности завершения проблемных объектов в нынешнем году и при необходимости остановить работы, чтобы не переносить их на будущее и не плодить долгострой: «Если в этом году объект явно не сдадут, финансирование нужно прекратить». На совещании была поставлена задача включить в черные списки недобросовестных подрядчиков, которые, выиграв торги, отказались от строитель-

ства социальных объектов, ограничив таким образом их участие в других конкурсных и аукционных процедурах. «Нужны изменения в 94-м Федеральном законе по проведению конкурсов на выполнение работ и услуг для муниципальных и государственных нужд. В чем суть? Сегодня по каждому однотипному объекту приходится проводить отдельные аукционные конкурсы, например по фельдшерско-акушерским пунктам. Это типовые проекты. Но на каждый объект (один в Бокситогорском районе, один в Приозерском районе, один во Всеволожском районе) нужно проводить свой конкурс. Это неправильно, потому что проект типовой и издвигая типовые, одна структура их собирает быстро, эффективно и качественно. Мы должны пересмотреть возможности урегулирования в этом процессе», – сказал губернатор. В то же время Комитету по строительству, а также Комитетам по здравоохранению и образованию предложено уже в нынешнем году искать возможности для такой работы. Причем искать совместно, а не порознь, как это все еще слу-

чается сегодня. К примеру, медики просят строителей ввести такое-то количество жилья, но не заботятся ни об указании на определенные населенные пункты, ни об участии потенциальных получателей домов и квартир в госпрограммах, которые могли бы снять часть финансовой нагрузки и с бюджетников, и с тех, кто возводит жилье. Исходя из этого Комитету финансов предложено в кратчайшие сроки разобраться с перспективами медицинских объектов. Подобные поручения даны и другим органам власти. «Все требования сформулированы, и прежде всего к профильным комитетам», – подчеркнул Валерий Сердюков. – Если мы строим школу, то должны отвечать не только строители, но и заинтересованный в этом Комитет по образованию: он заинтересован получить объект и должен полностью мониторить ход строительства этого объекта, в том числе качество и сроки. Если это объект здравоохранения – значит, Комитет по здравоохранению должен владеть информацией и видеть, как строится этот объект, что-

бы оперативно, если необходимо, внести какие-то изменения. Это необходимо делать. Поэтому поручения есть и Комитету по здравоохранению: разобраться, почему у нас такое положение с фельдшерско-акушерскими пунктами, в том числе по завершении проектирования тех объектов, которые будут начинать строительство в следующем году. Мы очень жестко сейчас подходим к оценке работы по выполнению работ на строительстве социальных объектов». Среди проблемных объектов, названных губернатором, – строительство поликлиник во Мге и Лодейном Поле, где нарушены графики работ, ряда ФАПов, в том числе в Изваре

и Старой Ладоге. В ходе совещания сформулирована задача: полностью освоить бюджетные средства для завершения строительства объектов, которые следует сдать в 2011 году. «Они все нужны: это и ФАП, и образовательные школы, и детские сады, и т. д. Мы жителям Ленинградской области сказали: детские сады в Сертолово, во Всеволожске, в Тихвине, в Тосно будут введены в этом году. Из-за чьей-то нерасторопности не ввести эти детские сады мы не имеем права. Это качество услуг для населения. Поэтому такой серьезный и жесткий разговор состоялся», – пояснил Валерий Сердюков. К этой теме областное правительство вновь вернется в середине августа.

Закрытое акционерное общество «Полигон-ЛТД»
(ОГРН 10386032509930, ИНН 8617018429, КПП 781343001, место нахождения: 197110, Санкт-Петербург, ул. Красного Курсанта, д. 25, лит. В) уведомляет о проведении общественных слушаний по проекту технической документации на технологический процесс переработки буровых нефтяных шламов и нефтезагрязненных грунтов методами химического перемешивания и термического прокалывания с получением нового продукта – материала строительного.

Общественные слушания будут проводиться
27 июня 2011 года по месту нахождения ЗАО «Полигон-ЛТД»: 197110, Санкт-Петербург, ул. Красного Курсанта, д. 25, лит. В.

Александр Вахмистров: «ЛСР укрепляет свою материальную базу»

Дарья Литвинова / Первый вице-президент НОСТРОЙ, генеральный директор, председатель правления ОАО «Группа ЛСР» Александр Вахмистров рассказал «Строительному Еженедельнику» об итогах съезда НОСТРОЙ и планах Группы ЛСР на 2011 год. ➔

– Александр Иванович, состоялся IV Всероссийский съезд саморегулируемых организаций в строительстве. Ваша оценка его итогов.

– На мой взгляд, съезд прошел успешно. На съезде было принято решение по целому ряду важных вопросов. Так, были внесены изменения в устав. Единодушно было поддержано предложение о выделении из Северо-Западного федерального округа города Санкт-Петербурга по аналогии с Центральным федеральным округом и Москвой.

Я считаю такое разделение правильным, так как и в столице, и в Петербурге создано много саморегулируемых организаций. Их нужно рассматривать отдельно от федеральных округов.

Многие вопросы, обсуждавшиеся на съезде, касались текущей деятельности НОСТРОЙ.

Здесь выделю два направления. Первое – аттестация.

Согласно закону периодически специалисты должны проходить аттестацию. НОСТРОЙ провел большую работу, предложил единый инструмент для аттестации, подготовил необходимый пакет документов. НОСТРОЙ аккредитовывает практически любые учебные заведения на территории страны – от Владивостока до Калининграда, при условии что они обладают соответствующей материальной базой и имеют квалифицированных специалистов. Как будет идти процесс аттестации – покажет время, но надеюсь, все заработает нормально. Любому инженеру-строителю будет интересно пройти аттестацию, проверить свои знания.

Второе направление – вопрос технического регулирования. На съезде еще раз обсудили эту тему. Совместно с Минрегионом идет работа по гармонизации СНиПов.

Уже 25 СНиПов отработано, впереди еще около 100. Их нужно будет модернизировать и приблизить к европейским нормам.

Следующий пласт работы, за который взялось саморегулирование, – разработка профессиональных стандартов. На последнем перед съездом заседании совета были при-

няты три профстандарта.

И эта работа продолжается.

На мой взгляд, разработка профессиональных стандартов – очень важная тема, причем как для всей строительной отрасли, так и для отдельных ее участников. Внутри компании, на мой взгляд, также должны существовать единые стандарты. Так, в Группе ЛСР мы активно ведем эту работу. В ближайшее время планируем провести совещание по стандартам, которые уже разработали для группы.

В первую очередь речь идет о строительстве жилых домов. Это не просто веяние времени. Уверен, благодаря внедрению стандартов группа серьезно продвинется вперед. Мы будем продолжать эту работу.

– Недавно Группа ЛСР представила финансовые результаты за 2010 год: прибыль группы в 2010 году снизилась. Что, на Ваш взгляд, негативно повлияло на финансовую отчетность?

– В 2010 году строительный рынок начал восстанавливаться от кризиса, и мы отмечаем постепенный рост объемов продаж наших продуктов и услуг. Однако негативные последствия финансового кризиса не могли не оказать влияния на нашу финансовую отчетность по итогам 2010 года. В минувшем году мы по многим позициям вышли на показатели докризисного уровня. Так, по стройматериалам мы достигли докризисных результатов в количественном изменении, чего нельзя сказать



в 2010 году мы начали передачу жилья, реализованного на рынке в кризисное время по более низким ценам. Выручка практически осталась неизменной по отношению к уровню прошлого года, снизилась всего на 2%. Также в течение 2010 года мы провели большую и успешную работу по изменению структуры долга. Примерно на 8 млрд рублей мы уменьшили кредитную нагрузку.

комментарии финансовых аналитиков заканчиваются рекомендациями покупать акции ЛСР.

– Каковы планы Группы ЛСР на 2011 год?

– Мы видим значительные перспективы устойчивого прибыльного развития компании в условиях восстанавливающегося рынка как в 2011 году, так и в последующие годы. В 2011 году мы планируем

а также в Уральском регионе, где намереваемся расширить портфель наших девелоперских проектов.

Мы укрепляем свою материальную базу – это также касается предприятий группы, расположенных в Ленинградской области.

Так, буквально на днях мы заключили контракты с немецкими компаниями Händle и Hans Lingl на производство и поставку оборудования для кирпичного завода общей мощностью 220 млн штук условного кирпича в год, строительство которого компания ведет в поселке Никольское Ленинградской области. Поставка оборудования начнется уже в июле этого года, а монтаж и ввод в эксплуатацию будет завершён в апреле 2013 года. В результате в Ленинградской области появится один из крупнейших, если не крупнейший в России кирпичный завод.

В марте текущего года ОАО «Гранит-Кузнечное» (предприятие Группы ЛСР) заключило предварительный договор о приобретении ООО «436 КНИ», расположенного в Выборгском районе Ленинградской области. Благодаря этой сделке Группа ЛСР станет компанией № 1 по запасам месторождений гнейсогранитов в России и компанией № 2 в России по существующим на сегодня мощностям по производству щебня.

В ближайшее время начнется выпуск цемента на новом заводе Группы ЛСР в Сланцах. На сегодня это лучший завод в России с точки зрения оснащенности оборудованием. Мы будем производить качественный и экономичный продукт, который решит проблему качества и дефицита цемента в регионе, будет способствовать стабилизации цен.

Группа ЛСР ведет единую техническую политику по индустриальному домостроению по всем регионам. Идет модернизация оборудования всех пяти домостроительных комбинатов группы (в том числе и комбината в Гатчине). Мы создали совет по индустриальному домостроению, где рассматриваем вопросы улучшения технологии производства.

– В конце марта Группа ЛСР и Северо-Западный банк «Сбербанк России» заключили соглашение о стратегическом сотрудничестве. Что дает такое соглашение?

– Целью данного соглашения является увеличение объемов взаимодействия между крупнейшим строительным холдингом и Сбербанком, включая регулярное сотрудничество в сфере кредитования как текущей деятельности компаний Группы ЛСР, так и отдельных крупных проектов, а также развитие ипотечных программ по строящимся жилищным проектам. Например, теперь покупатели нашей компании ГДСК могут воспользоваться новой ипотечной программой Сбербанка «888» – 8% годовых в рублях, на срок до 8 лет, рассмотрение заявки – не более 8 дней.

Помимо этого на основе подписанного соглашения мы без лишних бюрократических процедур теперь сотрудничаем с подразделениями Сбербанка в Москве и Московской области, на Урале.

– Входит ли в планы холдинга строительство жилья на территории Ленинградской области?

– Мы готовы предложить свои услуги по строительству жилья в Ленинградской области, готовы участвовать в конкурсах. Например, у нас прекрасные объекты соцкультбыта, малоэтажные дома.

Недавно мы разработали проекты быстровозводимых детских садов и школ в соответствии с последними СанПиНами. Здания возводятся достаточно оперативно: срок строительства под ключ составляет от 6 до 12 месяцев. В связи с тем, что наши малоэтажные дома «ЕВРО» пользуются большой популярностью, мы активно продолжаем разрабатывать новые модификации 2- и 3-этажных домов. Один дом монтируется всего за 3 месяца, строится по современной «бесшовной» технологии. Мощности наших ДСК только в Санкт-Петербурге и Ленинградской области позволяют комплектовать до 700 тыс. кв. м жилья в год, поэтому мы готовы возводить и малоэтажные дома в индустриальных масштабах.

В целом мы удовлетворены результатами минувшего года. Можно с уверенностью сказать, что наша компания полностью готова к росту бизнеса

о ценах, которые остаются низкими. Это объективная реальность. Финансовые показатели девелоперского бизнеса в 2010 году отражают передачу жилья по государственным контрактам, заключенным в 2009 году по более низким ценам, чем при продажах розничным покупателям. Также

В целом мы удовлетворены результатами минувшего года. Можно с уверенностью сказать, что наша компания полностью готова к росту бизнеса. Первый квартал показывает устойчивый рост к соответствующему периоду прошлого года. Несмотря на броские заголовки некоторых изданий, все

существенно увеличить предложение жилой недвижимости на рынке Петербурга, а также увеличить продажи строительных материалов. Мы продолжим активное развитие нашего бизнеса в Москве и Московской области, где предполагаем осуществить ряд новых приобретений и запуск новых крупных проектов,

Координационный совет: работа началась

Дарья Литвинова / В Петербурге прошло первое заседание Координационного совета по развитию саморегулирования в строительной отрасли Северо-Западного федерального округа. На заседании были обозначены важнейшие направления деятельности совета, обсужден вопрос о создании рабочих групп, обозначены сроки проведения III съезда строителей Северо-Запада в Петербурге. ➔

Первый этап завершен

Полномочный представитель президента РФ в Северо-Западном федеральном округе Илья Клебанов приветствовал членов Координационного совета. «Мировой экономический кризис не мог не отразиться на состоянии строительного сегмента рынка, реализации в полном объеме приоритетного национального проекта «Доступное и комфортное жилье – гражданам России», – сказал Илья Клебанов. – Мы помним это время, было немало пессимистов, предвещающих длительную стагнацию и крах отрасли. Хочу особо отметить, что благодаря особому профессионализму строительный сектор подтвердил свою активность, жизнеспособность и востребованность. Более того, смог найти новые прогрессивные формы деятельности – я имею в виду переход отрасли от государственного лицензирования к саморегулированию. Сегодня можно с уверенностью констатировать, что формирование системы саморегулирования в СЗФО успешно завершено и саморегулирование вступило в стадию реализации новых базовых функций».

«Создание Координационного совета – для нас очень серьезный шаг, – сказал Сергей Зимин, заместитель председателя Координационного совета, заместитель полномочного представителя президента Российской Федерации в Северо-Западном федеральном округе. – Государство передает часть своих полномочий, которые ранее осуществляло само, с целью снижения административного регулирования бизнеса. В строительстве саморегулирование началось раньше других секторов экономики, и мы решили не создавать совет, который бы объединял все проблемы в саморегулировании, а выбрали аспекты, которые наиболее важны. Это безопасность граждан, социальные программы исполнительной власти, программы регионов – они во многом упираются в строительство. В частности, национальный проект «Доступное жилье – гражданам России» стоит на повестке дня саморегулируемых организаций прежде всего. Поэтому мы решили этот сектор экономики избрать как пилотный и провели первое заседание Координационного совета. Для нас это площадка для обмена опытом и общения, для мониторинга ситуации, мы регулярно информируем президента РФ, Совет безопасности РФ о том, как развиваются те или иные секторы экономики, какие процессы там происходят. Вместе мы будем обсуждать вопросы, которые не услышали на региональном уровне. У нас есть достаточно полномочий для того, чтобы проинформировать высшее руководство страны о ситуации. Координационный совет должен снимать самый верх проблем в строительной отрасли, выносить их на уровень полномочного представителя президента уже экспертно и социально очищенными, поэтому нужна экспертиза назревших проблем в рамках совета. Мы же в силу своих функций будем добиваться их решения».

По словам председателя Координационного совета, генерального директора, председателя правления ОАО «Группа компаний



ЛСР» Александра Вахмистрова, основным итогом прошедшего 2010-го и начала текущего 2011 года было то, что саморегулирование состоялось, и все структурные вопросы уже решены. «Сегодня в строительстве существуют чуть более 230 СРО, и все они входят в национальные объединения, также в Москве свою работу ведет совет НОСТРОЙ. Однако не все вопросы требуют взаимодействия непосредственно с федеральным центром, некоторые проблемы проще решать на местах, поэтому было принято решение о создании Координационного совета. В совет вошли около 60 представителей органов региональной исполнительной власти и строительных саморегулируемых организаций. На заседании было принято предложение расширить состав совета представителями проектного и изыскательского сообщества. Основная задача вновь созданного совещательного органа – реализация на территории СЗФО государственной политики в области развития саморегулирования в строительной отрасли и координация деятельности территориальных и федеральных органов исполнительной власти и органов государственной власти субъектов Российской Федерации, расположенных в пределах СЗФО. Совет будет решать целый ряд вопросов – это и снятие административных барьеров, и развитие промышленности строительных материалов, которые не всегда нужно решать в Москве. Есть федеральные барьеры, есть региональные барьеры, и взаимодействие субъектов федерации по большинству вопросов гораздо эффективнее проводить в рамках федерального округа. И только часть из них может выходить в НОСТРОЙ – идти по линии полномочного представителя или непосредственно через федеральные органы, администрацию президента, если эти вопросы требуют изменения федерального законодательства», – заявил Александр Вахмистров.

Пять комиссий

Александр Вахмистров сообщил, что на заседании Координационного совета было принято решение о создании нескольких комиссий, на сегодняшний день уже обозначены пять. Это комиссии по жилищному и гражданскому строительству, по строительным материалам, изделиям и кон-

струкциям, по страхованию и финансовым рискам, по ипотечному кредитованию строящегося жилья и по законодательству в сфере недвижимости и строительства. «Список этот пока не закрыт, и мы договорились, что все участники совета смогут инициировать создание новых комиссий, а также сами работать во вновь созданных структурах. В целом же считаю, что первое заседание Координационного совета прошло нормально, обговорили все организационные вопросы. Мы получили предложение 24 июня выступить перед губернаторами Северо-Западного федерального округа, рассказать о работе совета и развитии системы саморегулирования в строительстве СЗФО», – сказал Александр Вахмистров.

«В ходе совещания неоднократно упоминалось, что необходимо пересматривать законодательство по регистрации саморегулируемых организаций, – также подвел итоги совета Григорий Слабиков, заместитель председателя Координационного совета, руководитель Северо-Западного управле-

ния Федеральной службы по экологическому, технологическому и атомному надзору. – Для многих участников заседания неожиданным было то, что Ростехнадзор, который осуществляет аккредитацию СРО, пересмотрел ряд требований. Теперь при регистрации саморегулируемых организаций будет больше внимания уделяться представлению финансовых документов по формированию стабилизационного фонда, а также документов, подтверждающих, что члены формируемого СРО занимаются строительными работами. Таким образом, можно считать, что те вопросы, которые поднимали участники по поводу очистки рынка от недобросовестных организаций, большей их профессионализации, уже нашли отражение в наших действиях».

Съезду – быть

Максим Шубарев, заместитель председателя Координационного совета, президент СРО НП «Объединение строителей Санкт-Петербурга», председатель совета директоров холдинга Setl Group, рассказал о съезде строителей СЗФО, который состоится в сентябре текущего года. «Еще в 2005 году состоялся первый съезд строителей СЗФО, было принято решение проводить его каждые два года, в 2007 году он состоялся, в 2009-м в силу объективных причин был отменен. В настоящее время принято решение о проведении съезда, который состоится 12 сентября 2011 года в рамках выставки «Балтийская строительная неделя», – уточнил Максим Шубарев. – Это будет съезд не для СРО, он соберет все строительные объединения, которые входят в саморегулируемые организации, и там мы планируем поднять блок вопросов, который сегодня волнует весь строительный бизнес СЗФО и РФ».

назначение

Сергей Петров избран кандидатом в координаторы Национального объединения строителей по Северо-Западу

18 мая 2011 года состоялась окружная конференция членов НОСТРОЙ по СЗФО, в которой приняли участие все 9 СРО, зарегистрированных на территории Северо-Западного федерального округа, кроме города Санкт-Петербурга.



Кандидатом в координаторы Национального объединения строителей по СЗФО на конференции был выдвинут член совета НОСТРОЙ, член наблюдательного совета НП «Союз строителей нефтяной отрасли Северо-Запада», депутат Государственной Думы ФС РФ Сергей Валерьевич Петров.

Напомним, на прошедшем в конце апреля в Екатеринбурге IV Всероссийском съезде саморегулируемых организаций в строительстве было принято решение о том, что в Санкт-Петербурге и СЗФО будут работать два координатора. После вступления

в силу поправок, внесенных в устав НОСТРОЙ на съезде, выдвинутый окружной конференцией кандидат в координаторы будет утверждаться советом НОСТРОЙ. «Необходимо поступательно развивать систему саморегулирования строительной отрасли, – заявил Сергей Петров. – В этом процессе не должно быть сараханья ни в сторону создания жесткой бюрократической структуры, ни в сторону разрозненности саморегулируемых организаций. Нужно найти золотую середину. Моя задача – донести голос региональных СРО до руководства Национального объединения строителей».



Негосударственная экспертиза в помощь строителям

Ярослава Задорина / Законодатели обещали приравнять негосударственную экспертизу к государственной еще в январе 2011 года. Предполагалось, что коммерческая служба получит такие же права и обязанности, как и ее предшественница, то есть сможет официально выдавать экспертные заключения, которые в дальнейшем послужат основанием для получения разрешения на строительство. ➔

Однако воз и ныне там, до сих пор круг полномочий негосударственной экспертизы остается достаточно узким, а выданные заключения носят консультативный характер. Почему пробуксовывает принятие федерального закона, газете «Строительный Еженедельник. Ленинградская область» рассказал заместитель директора ОАО «Институт экспертизы строительства и проектирования» Денис Давыдов.

– Денис Сергеевич, неужели сроки внесения поправок в Градостроительный кодекс по части деятельности негосударственной экспертизы затягиваются сознательно?

– Пока законодательно ничего не изменилось, но разработка соответствующих законопроектов идет полным ходом, в Государственной Думе рассматриваются несколько вариантов внесения поправок в действующее законодательство. Думаю, что итоговый вариант будет принят в течение нынешнего года.

Я бы не стал говорить о том, что принятие закона буксует, проблема связана не с этим. Скорее всего, речь идет о том, что необходимо рассмотреть возможные варианты работы негосударственной экспертизы максимально полно, постараться предусмотреть все возможные последствия, так

Самый большой плюс негосударственной экспертизы – это возможность рассмотрения в экспертно-консультационном порядке отдельных разделов проектов. Государственная экспертиза жестко регламентирована постановлением Правительства РФ от 16.02.2008 № 87, согласно которому проектировщик должен сдавать проект в полном объеме

сказать, минимизировать отрицательную составляющую. С переходом на новые правила не должно возникнуть проблем и дополнительных сложностей ни у проектировщиков, ни в итоге у потребителей, которые будут пользоваться вновь построенными объектами недвижимости.

– При переходе на систему саморегулирования возникло много проблем с коммерческими СРО. Не повторится ли эта история при формировании института негосударственной экспертизы?

– Скрупулезная проработка закона связана в том числе и с этой проблемой. Недобросовестные компании не упустят любую возможность для несправедного зарабатывания денег, тем более если будут пробелы в законодательстве. Поэтому сначала стоит основательно изучить все нюансы, а потом уже принимать изменения законодательно. Что касается системы саморегулирования, то ее становление тоже происходило поэтапно. Проблем хватает и сегодня, однако, некоммерческие партнерства ведут серьезную работу над ошибками. Недобросовестные СРО, которые дискредитируют саму идею саморегулирования, постепенно уходят с рынка. Если говорить непосредственно о негосударственной экспертизе, то один из вариантов, предлагающийся для поправок в законодательство, как раз

предусматривает ответственность как юридического лица – экспертизы, так и непосредственно самих экспертов, дающих свои заключения. Это достаточно серьезный стимул для того, чтобы не нарушать закон и не склоняться в сторону «коммерческого» рассмотрения проектов. Акцент должен быть сделан именно на качество проведенной экспертизы.

– Сегодня проектная документация подлечит как государственной, так и негосударственной экспертизе?

– Да, но правом выдавать заключения, являющиеся основанием для выдачи разрешения на строительные-монтажные работы органами государственного строительного надзора, пока обладает только государственная экспертиза.

– Негосударственная экспертиза носит только рекомендательный характер?

– Рекомендательный и консультационный. Однако в настоящее время достаточно сильно увеличился объем экспертных работ, связанных с проектами, не требующими государственной экспертизы, это, например, устройство мансард. То есть тех объектов, которые принимаются в эксплуатацию межведомственными комиссиями.

– После введения негосударственной экспертизы в полном объеме насколько изменится расстановка сил на рынке?

– По моему мнению, рынок между государственной и негосударственной экспертизами распределится примерно поровну – крупные заказчики, особенно бюджетные, в основном останутся в государственной структуре, а новаторские и небольшие проекты по большей части будут переходить в частные руки.

– Какие плюсы вы видите в работе негосударственной экспертизы в отличие от государственной?

– Самый большой, с моей точки зрения, плюс – это возможность рассмотрения в экспертно-консультационном порядке отдельных разделов проектов. Государственная экспертиза жестко регламентирована постановлением Правительства РФ от 16.02.2008 № 87, согласно которому проектировщик должен сдавать проект в полном объеме. Появление негосударственной экспертизы дало возможность проверять проектные решения еще на этапе проектной подготовки. Это очень хорошее поле для инноваций в проектировании. Не секрет, что

наука не стоит на месте, появляются новые материалы, технологии и оборудование, которые оптимизируют производство последующих строительных работ для снижения себестоимости строительства и улучшения эксплуатационных качеств будущих объектов. Государственная экспертиза, принимая проект в полном объеме и имея очень жесткие сроки на выдачу итогового заключения, подчас не может всесторонне изучить вопрос с авторскими идеями, и проектировщик заходит в тупик. Негосударственная экспертиза позволяет найти решения в более оптимальном режиме, в результате внедряются новые технологии и материалы.

– Негосударственная экспертиза сможет быстрее выдавать заключения на проектную документацию?

– Конечно, если проектная документация выполнена качественно, все необходимые исходно-разрешительные документы есть в наличии, проектировщик с полной отдачей работает по исправлению замечаний, выданных экспертами, нет смысла затягивать сроки.

– Негосударственная экспертиза – структура коммерческая, увеличится ли стоимость экспертных работ?

– Наоборот, будет немного ниже, чем в государственной. Однако чтобы недобросовестные экспертизы не устраивали демпинг и не перетягивали на себя большой объем проектов с дальнейшим логичным снижением качества экспертных работ, ведется речь о возможном регулировании ценообразования негосударственных экспертиз. Конкуренция должна касаться качества экспертизы проектов, набора услуг и «технологичности» процесса. Думаю, что в результате на рынке останутся только наиболее серьезные компании, с состоявшимся и уважаемым именем.

– Что будет гарантией качества работ негосударственной экспертизы, кто будет регламентировать этот рынок?

– Сегодня экспертные органы получают аккредитацию в Москве, представляя в Минрегионразвития РФ материалы по всем экспертам, которые работают в организации. Есть определенные требования, которым квалификация специалистов должна соответствовать. В рамках изменения в законодательстве ведутся дебаты о персональной аккредитации экспертов в Москве, а также о системе саморегулирования строительной экспертизы. Но самой большой гарантией, мне кажется, будет публичное отношение к каждой конкретной экспертизе как со стороны строительного сообщества, так и со стороны профильных государственных структур, тот авторитет, который очень сложно заработать, но так легко, если поступишься принципами, потерять.





Проектировщики смотрят в будущее с оптимизмом

В целом участники интервью отметили, что саморегулирование в области проектирования выходит на качественно новый уровень: совершенствуется нормативная база, и это дает дополнительный импульс для развития проектных компаний.

Олег Гарамов, генеральный директор ООО «Севзапмостпроект»:

– В ближайших планах компании – существенное увеличение доли государственного заказа в общем объеме выполняемых проектно-изыскательских работ. Ведем переговоры с банками об открытии гарантийной линии для целей обеспечения исполнения государственных контрактов. В общем объеме услуг в настоящее время преобладают проектные работы для строительства дорожно-мостовых объектов, кроме того, в структуре института функционирует отдел инженерных изысканий и обследований строительных конструкций, ведутся научно-исследовательские разработки по сохранению устойчивости опор мостов при строительстве в условиях вечной мерзлоты и непрерывному контролю (мониторингу) за состоянием конструкций. За время работы институт принимал участие в работах по проектированию искусственных сооружений, автодорожного и железнодорожного подходов к строящейся Балтийской АЭС, обходов ЛАЭС, железнодорожной линии Курагино – Кызыл, совмещенного автомобильного и железнодорожного моста через реку Обь близ города Салехард, других объектов в Ямало-Ненецком автономном округе и др. В настоящее время разрабатываем рабочие чертежи путепроводов строящейся железнодорожной линии Лосево – Каменногорск, реконструируемых мостов участка Ремонтная – Гашун Юго-Восточной железной дороги, работаем по контрактам с предприятиями Латвийской Республики. Приступаем к выполнению проектных работ для строительства моста через реку Цна в Тамбовской области. Главное достижение и основной актив института – трудовой коллектив, состав которого постоянно расширяется и укрепляется квалифицированными специалистами. Одна из проблем, с которой сталкиваемся в процессе работы, – отсутствие притока молодых специалистов, пробелы в образовании и преемственности. Я считаю, что законодательство должно предоставить СРО возможность использования компенсационных фондов, которые лежат мертвым грузом, для целей обеспечения заявок и государственных контрактов. (Сейчас эти суммы составляют до 30% от начальной стоимости контрактов и тяжким бременем ложатся на бюджеты предприятий, особенно при отсутствии авансирования.) Конечно, есть риск недобросовестного исполнения контрактов, но, собственно, для покрытия этих рисков и создаются компенсационные фонды, в этом и есть основная идея саморегулирования.

Алексей Муляр, генеральный директор проектно-конструкторского центра «Стройкомплекс»:

– Наиболее важным направлением в развитии нашей компании считаю жилищное строительство. Силами ЗАО «ПКЦ «Стройкомплекс» в 2011 ведется проектирование жилых домов второй пусковой очереди в III квартале Южного жилого района города Всеволожска. Также начато проектирование жилых домов в городе Выборге.

Ярослава Задорина / На страницах нашей газеты ведущие компании СРО НП «Проектировщики Северо-Запада» рассказали о текущих планах, приоритетных направлениях деятельности, о проблемах, с которыми сталкиваются в процессе ведения бизнеса, о назревших изменениях в законодательстве. ➔



Строительство КВЛ 35кВ Ляскеля – о. Валаам (компания «Комплексные энергетические решения»)

Разрабатывается собственный проект открытого паркинга. Данный проект может рассматриваться как типовой и может быть повторно применен в других районах Ленинградской области. Заключены контракты на проектирование жилого квартала с социальной инфраструктурой во Всеволожском районе.

изменение не дает возможности участникам рынка работать в одном нормативном поле достаточный срок для осознания всех преимуществ и недостатков, проверить на практике работоспособность тех или иных законов и нормативных актов, связанных с системой саморегулирования. Наряду с этим законодотворческий процесс идет



Жилой комплекс в Северо-Приморской части Санкт-Петербурга (компания «Стройкомплекс»)

Что касается саморегулирования, то уверен, что его институт состоялся – были образованы три национальных объединения: строителей, проектировщиков и изыскателей. Их возглавляют уважаемые люди, настоящие профессионалы. Они нацелены на развитие строительной индустрии. Путем объединения власти, бизнеса и профессионального сообщества мы добьемся конкретных результатов. Сегодня очевидным стал и тот факт, что строители и проектировщики осознали необходимость заниматься квалификацией своих работников, вопросами безопасности строительства и повышения качества своей продукции.

Если говорить о проблемах, то они, на мой взгляд, в большей степени касаются законодательной базы. Слишком частое ее

зачастую в отрыве от реальной практики. Как результат – большое количество разночтений, таких как в системе страхования, где на сегодняшний момент отсутствует синхронизация между ответственностью СРО и страховых компаний в смежных областях (строительство, проектирование и изыскания), или в вопросе аттестации кадров, механизм которой вообще не прописан.

Светлана Симон, генеральный директор ООО «АРТИС» ПКБ»:

– Фирма ООО «АРТИС» ПКБ» – компания в области проектирования технологических решений при строительстве или реконструкции промышленного и гражданского назначения. Работники ООО «АРТИС» ПКБ» имеют многолетний опыт проекти-

рования и зарекомендовали себя как грамотные, опытные и ответственные специалисты. В ходе проектирования учитываются пожелания заказчика, проявляется гибкость, индивидуальный подход, мобильность в решении важных и сложных вопросов, с учетом соответствующих норм и требований, действующих на территории Российской Федерации. Специалисты фирмы аттестованы в области промышленной безопасности. При проектировании промышленных объектов технолог является ключевой фигурой. Среди наиболее значимых объектов, в разработке которых принимали участие наши специалисты, – такие как заводы по производству автомобилей «Дженерал Моторз Авто» (Шушары), «Автофрамос» (Рено) (Москва), завод по производству бытовой техники Bosch-Siemens, производство LG Electronics (Москва), производство автомобилей в Калуге «Пежо – Ситроен – Мицубиси», технологические решения стадиона «Спартак» (Москва), производство по выпуску автомобильных деталей из пластмассы «Форесия АДП» (Луга). Данные технологические решения прошли экспертизу и получили положительные заключения. По двум проектам у экспертов не было замечаний к разделу «Технологические решения». Экспертизы проходили в Москве и Санкт-Петербурге. Также разработаны технологические решения завода по производству автомобильных кресел «Джонсон Контролз Интернешнл».

Александр Чавычалов, генеральный директор ООО «Комплексные энергетические решения»:

– Наша компания продолжает планомерное развитие. Основными направлениями деятельности предприятия является обеспечение кабельно-проводниковой продукцией и высоковольтным оборудованием объектов электроэнергетики по всем классам напряжений. За все время существования компании нашими специалистами были созданы и продолжают создаваться и эксплуатироваться значимые проекты государственного и областного масштабов. Это строительство КВЛ 35кВ Ляскеля – о. Валаам с расширением ПС 220/110/10 кВ № 92 «Ляскеля» и сооружением ПС 36/6 кВ «Валаам». Реализация проекта позволила надежно обеспечить электроснабжением потребителей острова Валаам с учетом существующей нагрузки и ее перспективного роста. Впервые на территории РФ осуществлялись такие масштабные работы по строительству кабельных линий, монтажу подводного кабеля, была построена подстанция 35 кВ Валаам, которая стала непосредственным источником распределения электроэнергии для потребителей острова. Поставка оборудования при строительстве ПС 110/10 «Валим» в г. Волхов Ленинградской области для ОАО «Управляющая энергетическая компания». ПС 110 кВ № 160А ОАО «Ленэнерго». Строительство двухцепной кабельной линии 110 кВ к ПС № 160А ОАО «Ленэнерго» общей длиной 1500 м. Реализация проекта по поставке котлов и котельно-вспомогательного оборудования ОАО «Московская объединенная энергетическая компания» (филиал № 13 «Энергокомплект» ОАО «МОЭК»). Реализация проекта развития сети 110 кВ для электроснабжения Бугдаинского и Быстринского ГОКов по программе технологического присоединения потребителей к сетям филиала ОАО «МРСК Сибири» – «Читаэнерго».

Классики и современники

И памятников труду каменщиков более чем достаточно – от величественных египетских пирамид и обелисков до прекрасных дворцов Петербурга. Разумеется, с годами, веками и эпохами профессия каменщика совершенствовалась и видоизменялась. Современные каменщики занимаются несколько иными вещами, чем их коллеги две-три тысячи лет назад. Однако неизменным осталось одно – особые отношения с камнем.

Так чем же занимается современный каменщик? В чем заключается суть этой профессии в наше время? Профессиональные каменщики работают с натуральным камнем, добываемым в карьерах, – гранитом, известняком, песчаником и мрамором. Используют они при этом многочисленные специальные инструменты и приспособления – от традиционных ручных, известных еще нашим далеким предкам, до сложных машин с программным управлением. Как и их древние коллеги, каменщики сегодняшнего дня возводят фундаменты, стены, колонны, прочие каменные конструкции зданий, памятники и мемориалы, а иногда и куда более сложные инженерные сооружения. Многие современные каменщики также монтируют железобетонные плиты и перекрытия, устанавливают оконные и дверные коробки, строят печи и камины, изготавливают украшения стен и полов. А отдельные специалисты также укладывают брусчаткой или декоративной каменной плиткой мостовые, площади, пешеходные тротуары, тропинки в парках и садах.

В целом современная каменная индустрия охватывает множество аспектов от добычи до разных способов обработки и производства камня. И каждый из них требует высокой степени мастерства и достаточно глубоких знаний, чтобы грамотно решать встающие задачи. Современному каменщику необходимо хорошо знать свойства и особенности всех природных и искусственных камней, кирпича, бетонных блоков, растворов и других строительных материалов. Практически все каменщики в любое время года работают на открытом пространстве или в недостроенных неотапливаемых помещениях. Многим еще и приходится выполнять свою работу на высоте.

Работа над имиджем

Разумеется, хватает в индустрии и проблем. И главная из них – острая нехватка специалистов и профессионалов. Как рассказал нам руководитель учебного центра «Кнауф-Северо-Запад» Борис Александрович Буданов, в данный момент у нас подготовка специалиста-каменщика занимает всего четыре месяца и обходится примерно в десять тысяч рублей. Для сравнения: такого же специалиста в Финляндии или Германии готовят несколько лет и тратятся на его обучение тысячи евро. Более того, у нас практически невозможно организовать практику для будущего молодого специалиста: строительные фирмы с большой неохотой берут неопытных новичков на обучение, ведь они будут мешать наставникам, и у последних неизбежно упадет производительность труда. В Европе же будущие каменщики последние месяцы учебы проводят на стройках, под руководством опытных профессионалов. Все же издержки, связанные с обучением, компенсирует строительным компаниям учебное заведение.

Но, возможно, еще более серьезная проблема – негативный имидж строительных профессий (в том числе и каменщиков) в глазах молодежи. Общими старани-

В камне – значит на века

Андрей Петров / В наше время среди рабочих профессий сложно найти более древнюю и благородную, чем каменщик. Умение работать с камнем – один из первых ремесленных навыков, которым овладело человечество. Вся история цивилизации так или иначе запечатлена в камне – самом прочном и долговечном строительном материале, к которому обращалось человечество. ➔



Как и их древние коллеги, каменщики сегодняшнего дня возводят фундаменты, стены, колонны, прочие каменные конструкции

ями строительных фирм и средств массовой информации у населения сложилось впечатление, что на стройке должны работать только гастарбайтеры. А между тем исключительно на необученных гастарбайтерах ни одна стройка не выедет – из-за низкой культуры труда качество неизменно будет неудовлетворительным. Впрочем, необходимость возрождать и развивать среднее профессиональное образование в последнее время начали осознавать и у нас. В том числе и важность исправления имиджа рабочих профессий в глазах населения. И здесь на помощь приходит опять-таки зарубежный опыт.

Регион созидания

В настоящее время в мире существует немало профессиональных организаций и конкурсов для каменщиков. Один из самых престижных и масштабных проводит международная организация WorldSkills International. В начале мая очередной (национальный) этап этого конкурса, проходивший в Финляндии и сравнимый по размаху с Олимпиадой, посетил наш собеседник Борис Буданов.

«Ребята младше 21 года соревновались в четырех десятках категорий, из которых строительных было 12 штук, в том числе и работа с натуральным камнем, – рассказывает господин Буданов. – Такие конкурсы не только дают возможность выявить лучших, но и помогают с пропагандой профессии. А то молодежь ведь и не знает, какие профессии бывают. А в Финляндии на это мероприятие специально привозят школьников, волонтеры им все показывают».

Получив свои задания непосредственно перед стартом, юные каменщики имели три дня на их выполнение. Результат строгие судьи оценивали по ряду параметров, среди которых сроки исполнения, качество кладки, эстетическая составляющая, чистота рабочего места, соблюдение техники безопасности и ряд других. Что удивительно, среди соревнующихся каменщиков есть и девушки.

Таким образом, очевидный способ привлечения внимания к профессии каменщиков – организация профессиональных

конкурсов и показательных выступлений. Причем как можно более массовых. Так, на конкурсе WorldSkills International в этом году присутствовало порядка 67 000 зрителей.

Разумеется, до подобного размаха отечественным рабочим конкурсам и фестивалям еще далеко. Тем не менее они проводятся. Так, например, в Ленинградской области с начала февраля под эгидой Союза строительных организаций Ленинградской области работает проект «Регион созидания», основной задачей которого как раз и является повышение престижа рабочих профессий и создание условий для формирования кадрового потенциала строительного комплекса региона.

В рамках «Региона созидания» в марте уже успешно прошел конкурс на лучшего штукатура Ленинградской области. Теперь на очереди выявление лучшего каменщика региона. Существенно, что конкурс штукатуров поддержали все ключевые участники строительного процесса Ленобласти – и власть, и строительные компании, и, что крайне важно, профессиональные учебные заведения. Не меньшую поддержку должен получить и конкурс каменщиков.

Таким образом, несмотря на все сложности и проблемы, которые окружают профессию каменщика в наше время (впрочем, как и любую другую рабочую специальность), имеющиеся тенденции все же позволяют с оптимизмом смотреть в будущее. А также ждать от каменщиков Ленинградской области не только качественной работы на стройках, но и побед на будущих местных, региональных, национальных и международных конкурсах.

Каменщик – профессия возможностей

Для талантливых и стремящихся к самореализации людей профессия каменщика открывает широкие возможности для дальнейшего карьерного роста и личного развития. Примером тому служит судьба Станислава Александровича Малютина.

Обладатель звания почетного строителя, до недавнего времени заместитель генерального директора ООО «Инвестстрой», он начинал свой трудовой путь простым каменщиком в Новочеркасске в начале 1960-х годов. Закончив в 1965 году Новочеркасский политехнический институт, Станислав Александрович работал прорабом, начальником

участка и начальником строительного управления в различных строительных организациях Ленинградской области. А в середине 1980-х бывший каменщик и вовсе стал заместителем министра строительства Туркменской ССР. Но в начале 1990-х годов Станислав Александрович вернулся в Ленобласть, где вплоть до своего выхода на пенсию в 2004 году трудился на должности генерального директора ОАО «Пикалевстрой».

За годы своей работы в Ленобласти Станислав Александрович принимал участие в строительстве самых разных объектов в Бокситогорском, Лодейнопольском, Подпорожском и Лужском районах. Только в Пикалево

строительными организациями под руководством Станислава Александровича построено около 150 000 кв. м жилья, детский сад, кинотеатр и школа.

После выхода на пенсию бывшего каменщика пригласили на работу в группу компаний «ИнвестСтрой», где он отвечал за проектирование объектов, собственные инвестиционные проекты, технический надзор и качество строительства жилых объектов в Пикалево.

Станислав Александрович имеет множество наград и званий, среди которых «Ветеран труда» и присвоенное в прошлом году «Почетный строитель». Кроме того, он является почетным гражданином города Пикалево.

«Спецдорстрою» – 15 лет

Вот уже 15 лет ЗАО СФ «Спецдорстрой» работает в дорожном строительстве. Предприятие проводит работы на объектах в соответствии со всеми стандартами ремонтно-дорожного строительства. За высокое качество исполнения работы, в знак дальнейшего развития партнерских отношений предприятие было неоднократно отмечено благодарностью от федеральных заказчиков Петербурга и Ленинградской области. ➔



«Стратегия нашего предприятия направлена на качество выполняемых работ. Собственный парк дорожно-строительной техники совместно с применяемым на объектах высокотехнологичным оборудованием позволяет сдавать объекты оперативно», – рассказывает генеральный директор предприятия Владимир Блохин.

Чтобы увеличить возможность своевременного выполнения заказов, ЗАО СФ «Спецдорстрой» был приобретен в Германии и запущен в эксплуатацию в октябре 2008 года асфальтобетонный завод Ammann Global 160 с производительностью 160 тонн в час.

Основными видами деятельности предприятия являются строительство, ремонт, реконструкция автодорог и дорожных сооружений. Ремонт дорог и укладка асфальта – не единственный профиль предприятия. Предприятие ведет работы по благоустройству территорий, дворов и улиц.

ЗАО СФ «Спецдорстрой» также имеет опыт в создании спортивных объектов.

За период с 1996 года по 2010 год проводились работы по строительству, реконструкции и ремонту следующих федеральных автодорог: «Кола» – км 12-96, «Скандинавия» на участке «Обход г. Выборга», Санкт-Петербург – Сортавала на участке КАД – Скотное, транспортная развязка «КАД и Приморское шоссе», станция Горская, Новгород – Псков в Псковской области, Вологда – Новая Ладога, а также территориальных дорог Санкт-Петербург – Кировск, Павлово – Мга – Луга, Шлиссельбург – Шальдиха, Санкт-Петербург – Псков, км 24, «Подъезд к деревне 25 городок», Лаврово – Кобона – Сухое, «Подъезд к морскому порту Высоцк», Кобона – Черное, Шлиссельбург – Путилово ст. Назия, Санкт-Петербург – завод им. Свердлова.

В течение последних 5 лет ЗАО СФ «Спецдорстрой» выполняет работы по капитальному ремонту улиц городов региона – Выборга, Отрадное, Кировска. За время деятельности предприятия в Кировском районе были также выполнены работы по благоустройству территорий на многих предприятиях. В общей сложности протяженность отремонтированных дорог составляет более 394 км и вновь построенных – 65 км.

рубрика

Юридические консультации ЛенОблСоюзСтрой



Сегодня тема обманутых дольщиков весьма актуальна: как не оказаться в проблемной ситуации покупателю жилья? Этот вопрос, по нашему мнению, должен беспокоить не только будущих владельцев квадратных метров. Строители и инвесторы, работая в новых условиях саморегулирования и привлекая долевые средства, должны быть более дисциплинированы, ведь теперь они несут ответственность перед своими коллегами по СРО. Снизить риски без участия института страхования довольно сложно. Пока страховщики неохотно идут на заключение договоров участия в долевом строительстве, тем не менее такие случаи есть. ➔

Комментарий по этому вопросу мы получили у юриста Союза строительных организаций Ленинградской области Евгения Попова:

– В настоящей статье рассмотрим положение лица, принимающего финансовое участие в строительстве жилого дома на договорной основе – дольщика. При надлежащем исполнении сторонами принятых на себя обязательств итог договорных отношений один – получение дольщиком недвижимого имущества за надлежащую оплату застройщику. Как показало время, существует ряд негативных обстоятельств, не позволяющих застройщику своевременно завершить работы по вводу объекта (жилого дома) в эксплуатацию и его передачу дольщикам, что негативно сказыва-

В настоящий момент существует возможность страховать риски дольщиков

вается на обеих сторонах. При наступлении таких обстоятельств дольщик несет финансовый риск в связи с финансовым участием в долевом строительстве; застройщик несет риски, связанные с арендой земельного участка, потерей имени (имиджа) компании, финансовые потери. Гражданское законодательство РФ предлагает дольщику применять ряд правовых инструментов для обеспечения собственной финансовой безопасности. Пункт 1 ст. 420 части первой Гражданского кодекса Россий-

ской Федерации (ГК РФ) четко описывает понятие договора: «Договором признается соглашение двух или нескольких лиц об установлении, изменении или прекращении гражданских прав и обязанностей». Установление прав и обязанностей: дольщик обязан внести оговоренную денежную сумму в адрес застройщика для целей строительства жилого дома и имеет право своевременно получить оговоренное в договоре имущество; застройщик имеет право получить финансовые средства от дольщика и обя-

зан в срок передать дольщику оговоренное договором имущество (в данном случае помещение, соответствующее условиям заключенного договора, техническим и эксплуатационным требованиям). Для обеспечения безопасности вложенных денежных средств (имущества) дольщик может применить положения главы 48 ГК РФ «Страхование», закона РФ № 4015-1 от 27.11.1992 (ред. 29.11.2010) «Об организации страхового дела в Российской Федерации», Федерального закона № 214-ФЗ от 30.12.2004 «Об участии в долевом строительстве многоквартирных домов и иных объектов недвижимости и о внесении изменений в некоторые законодательные акты Российской Федерации», предусматривающих страхование фи-

нансовых рисков.

В настоящий момент существует возможность страховать риски дольщиков. Страховая организация (страховщик) принимает на страхование различные договоры, заключаемые при покупке строящейся недвижимости, в том числе и договоры участия в долевом строительстве. Объектом страхования по указанному выше договору страхования являются возможные убытки в случае неисполнения застройщиком своих обязательств по долевому строительству или возврату внесенных денежных средств. Базовый тариф по этому виду страхования устанавливается отдельно по каждому объекту строительства, исходя из деловой репутации застройщика, опыта строительства, парамет-

ров интересующего объекта. Размер страхового возмещения определяется в зависимости от вида страхового случая (риска) и может составлять размер фактически понесенных страхователем убытков или же всю сумму в соответствии с договором долевого участия.

Дольщик, заключивший договор страхования от наступления риска неполучения недвижимого имущества, при наступлении указанного риска получает денежную выплату со стороны страховой организации. В свою очередь, страховая организация в соответствии со ст. 965 ГК РФ в порядке суброгации приобретает право требования к лицу, ответственному за убытки. Принимая во внимание правовую сторону рассмотренной ситуации, стоит сказать, что при заключении договора и обеспечении финансовой безопасности необходимо применять все возможные средства для снижения рисков.

?

Вы можете
задать вопрос
юристу по адресу:
urist@lenoblsoyus.ru

Жилищное строительство остается приоритетом

В Ленинградской области за январь-март 2011 года введено 834 здания жилого и нежилого назначения. Это составляет около 35% от общего количества таких объектов, построенных в I квартале на территории Северо-Западного федерального округа. ➔

По этому количественному показателю регион – лидер среди субъектов округа.

Общая площадь сданных в эксплуатацию в области зданий составила 257,4 тыс. кв. м, или почти пятую часть от всей площади, введенной в субъектах СЗФО. По этому параметру область заняла второе место среди всех регионов Северо-Запада.

Продолжается в области и рост количества сданных в эксплуатацию квартир. За январь-март 2011 года введено 2378 квартир, что на 5% больше, чем за тот же период годом ранее.

Общая площадь построенного жилья составила 181,9 тыс. кв. м, или около 23% от аналогичного показателя всех регионов округа. По объему ввода жилой площади область вошла в число 16 лидирующих субъектов Российской Федерации.

За счет собственных средств граждан и с привлечением банковских кредитов

Продолжается в области и рост количества сданных в эксплуатацию квартир. За январь-март 2011 года введено 2378 квартир, что на 5% больше, чем за тот же период годом ранее

в I квартале на территории региона построены жилые дома общей площадью 98,5 тыс. кв. м. Для сравнения: соответствующий показатель за тот же период 2010 года составлял 94,6 тыс. кв. м.

Среди муниципальных образований за январь-март 2011 года больше всего ввели общей жилой площади Всеволожский (98,8 тыс. кв. м), Выборгский (20,6 тыс. кв. м), Гатчинский (15,9 тыс. кв. м), Тосненский (11,4 тыс. кв. м) районы.

В целом можно отметить, что строительство жилья остается важнейшим направлением развития региона и жилищной политики, проводимой правительством Ленинградской области. По итогам I квартала этого года удельный вес жилья в общем объеме введенной площади зданий жилого и нежилого назначения превысил 70%.

За прошлый год в Ленинградской области было построено около 20% общей жи-



лой площади, сданной в эксплуатацию в СЗФО. Правительство региона направило за минувший год по всем источникам финансирования более 1,8 млрд рублей на реализацию национального проекта «Доступное жилье».

В среднем на одного жителя региона в прошлом году пришлось 27,2 кв. м жилой площади. По округу аналогичный средний показатель оказался на уровне 25, а по стране – 23 кв. м.



Конкурс «Лучший каменщик Ленинградской области»

01.05.2011 по 09.06.2011

Конкурс проводится под патронатом Правительства Ленинградской области, Комитета по строительству Ленинградской области и Территориальной Санкт-Петербурга и Ленинградской области организации профсоюза работников строительства и промышленности строительных материалов Российской Федерации

Оргкомитет: 8 (812) 333-18-82

Прием конкурсных заявок осуществляется с 01.05 по 27.05.2011 г.
С условиями участия можно ознакомиться на сайте «ЛенОблСоюзСтрой» — www.loss.org.ru

Организатор:



При поддержке:



Деловой партнер:

Генеральный
информационный партнер:Информационные
партнеры:

Ответственность компании – залог безопасности объекта

Василий Коголовский / Безопасность объектов капитального строительства не могут обеспечить недобросовестные субъекты предпринимательской деятельности, считает Николай Третьяков, к. т. н., главный специалист СРО НП «Строители Ленинградской области».

Основным предназначением саморегулирования в сфере строительства является обеспечение безопасности создаваемых объектов капитального строительства. Безопасность может быть обеспечена только при добросовестном отношении субъектов предпринимательской деятельности к процессам проектирования (включая изыскания), строительства, монтажа, наладки, эксплуатации и утилизации (сноса).

Невозможно построить объект, исполнить монтаж и наладку его систем с должным уровнем безопасности при некачественно выполненном проекте, при нарушении технологии строительных, монтажных, наладочных работ и регламентированных мероприятий строительного контроля. В соответствии с федеральным законодательством ответственность за это лежит не только на том субъекте предпринимательской деятельности, который осуществил нарушения. Субсидиарную ответственность вместе с ним в рамках единого компенсационного фонда несут другие члены саморегулируемой организации, в которую данный субъект входит. В результате своей недобросовестностью такой субъект предпринимательской деятельности причиняет ущерб всем членам саморегулируемой организации, предоставившей ему допуск на выполнение работ. Недобросовестность проявляется не только неумением обеспечивать объекту капитального строительства необходимый уровень безопасности, но также неучастием в формировании компенсационного фонда в размере, определенном законодательством, неуплатой обязательных членских взносов, невыполнением иных

требований, обязательных для всех членов саморегулируемых организаций в сфере строительства.

Федеральным законодательством применительно к членам саморегулируемой организации предусмотрена система предупредительных мероприятий контроля и дисциплинарного воздействия. Крайним является отзыв свидетельства о допуске к выполнению работ и исключение из членов саморегулируемой организации.

Для того чтобы недобросовестный субъект предпринимательской деятельности был вытеснен из сферы строительства, важной является открытость информации о его исключении из членов саморегулируемой организации, в которой он состоял. Это даст возможность другой саморегулируемой организации, в которую он будет обращаться, быть более внимательной при выдаче свидетельства на допуск к выполнению соответствующих работ. Размещать такие сведения следует в едином информационном органе, полностью доступном для всех саморегулируемых организаций.

За период деятельности саморегулируемой организации НП «Строители Ленинградской области» ряды ее членов покинули 38 юридических лиц. Среди них были три компании, которым не требуются свидетельства о допуске к выполняемым ими видам работ. Четырнадцать не смогли сделать взносы в компенсационный фонд и пятеро имели неоднократные неуплаты членских взносов. Среди них – ООО «Арс», ООО «БалтСтрой», ООО «Велес» и другие. Шестнадцать компаний покинули саморегулируемую организацию добровольно. Некоторые из них не воспользовались предусмотренной за-

конодательством возможностью переоформить свидетельства о допуске, а подали заявления о выходе из партнерства. Другие пытались справиться с переоформлением свидетельства о допуске, но так и не смогли представить предусмотренные законодательством необходимые документы и также подали заявления о выходе. Среди них ОАО «Всеволожские теплосети». Непонятно, как этот субъект предпринимательской деятельности может достигать безопасности объектов капитального строительства, не имея ни должной профессиональной квалификации персонала, в том числе в вопросах промышленной безопасности, ни собственной функционирующей системы контроля качества выполняемых работ. Если субъект предпринимательской деятельности вышел из одной саморегулируемой организации и вступает в другое некоммерческое партнерство, возникает логичный вопрос: какова надежность такого субъекта в обеспечении качества и безопасности? Субъекту предпринимательской деятельности сле-



дует отбирать для выполнения те виды работ, к исполнению которых он подготовился. На такую подготовку требуется время, и это должны учитывать все саморегулируемые организации в сфере строительства, к которым обращаются субъекты предпринимательской деятельности за свидетельством о допуске к видам работ, влияющим на безопасность объектов капитального строительства. Субсидиарная ответственность членов саморегулируемой организации должна останавливать органы управления этой организации от приема в ее ряды недобросовестных субъектов предпринимательской деятельности.

Безопасность в области строительства, реконструкции, капитального ремонта объектов капитального строительства

Безопасность самих объектов капитального строительства

Правовые основы:

1. Градостроительный кодекс РФ.
2. Федеральный закон РФ от 30.12.2009 № 384-ФЗ «Технический регламент о безопасности зданий и сооружений» и в обеспечение его требований:
 - 2.1 Национальные стандарты;
 - 2.2. Свод правил;
 - 2.3. Документы в области стандартизации.
3. Федеральный закон РФ от 21.07.1997 № 116-ФЗ «О промышленной безопасности опасных производственных объектов» и в обеспечение его требований:
 - 3.1. Общие правила промышленной безопасности для организаций, осуществляющих деятельность в области промышленной безопасности опасных производственных объектов (утв. постановлением Госгортехнадзора РФ от 18 октября 2002 г. № 61-А);
 - 3.2. Положение об организации работы по подготовке и аттестации специалистов организаций, поднадзорных Ростехнадзору РФ (утв. Приказом Ростехнадзора РФ надзору от 29.01.2007 № 37);
 - 3.3. Положение об организации обучения и проверки знаний рабочих организаций, поднадзорных Ростехнадзору РФ (утв. Приказом Ростехнадзора РФ надзору от 29.01.2007 № 37);
 - 3.4 Типовая программа для предаттестационной (предэкзаменационной) подготовки руководителей и специалистов организаций, поднадзорных Ростехнадзору РФ (утв. Приказом Ростехнадзора РФ от 29.12.2006 № 1155).

Безопасность труда в строительстве, реконструкции, капитальном ремонте объектов капитального строительства

Правовые основы:

1. Трудовой кодекс РФ.
2. СНиП 12-03-2001 Безопасность труда в строительстве. Часть 1. Общие требования (утв. Постановлением Госстроя РФ от 23.07.2001 № 80).
3. СНиП 12-04-2002 Безопасность труда в строительстве. Часть 2. Строительное производство (утв. постановлением Госстроя РФ от 17.09.2002 № 123).
4. СП 12-136-2002 Безопасность труда в строительстве. Решения по охране труда в промышленной безопасности в проектах организации строительства и проектах производства работ (утв. постановлением Госстроя РФ от 17.09.2002 № 122).
5. СП 12-135-2003 Безопасность труда в строительстве. Отраслевые типовые инструкции по охране труда (утв. постановлением Госстроя РФ от 08.01.2003 № 2).
6. МДС 12-26.2006 Методическое пособие проведению проверки знаний требований охраны труда руководящих работников и специалистов строительных организаций
7. Нормативные правовые акты Госгортехнадзора РФ, принятые в соответствии с постановлением Правительства РФ от 23.05.2000 № 399 «О нормативных правовых актах, содержащих государственные нормативные требования охраны труда».

Роль СРО

Безопасность в области строительства, реконструкции, капитального ремонта объектов капитального строительства

В области строительства, реконструкции, капитального ремонта (далее – строительство) зданий, сооружений должны обеспечиваться как безопасность самих этих объектов в ходе строительства и по результатам его завершения, так и безопасность труда в процессе строительства. Правовые основы, при соблюдении которых обеспечивается должное взаимодействие этих двух систем безопасности, представлены на

прилагаемой схеме. Необходимым условием для применения на практике норм и требований является проведение субъектом предпринимательской деятельности в области строительства постоянной систематической работы с персоналом по обеспечению и поддержанию должного профессионализма руководящих работников, специалистов и рабочих. Это условие обеспечивается постоянным профильным обра-

зованием работников (в течение всего периода их профессиональной деятельности) и периодической проверкой их квалификации (аттестацией) на соответствие профилю и виду выполняемой работы. Некоммерческое партнерство «Строители Ленинградской области» содействует становлению и развитию саморегулирования у субъектов предпринимательской деятельности, которых оно объединяет.

– Сергей Борисович, подведите, пожалуйста, итоги отопительного сезона зимы 2010-2011 годов по муниципальным районам Ленинградской области. Какие средства были направлены на эти цели в 2010 году?

– На территории Ленинградской области текущий сезон по подготовке жилищно-коммунального хозяйства к осенне-зимнему периоду 2010-2011 годов был начат с лучших показателей по отношению к осенне-зимнему периоду 2009-2010 годов.

В целом наблюдалась положительная тенденция к сокращению сроков подготовки объектов жилищно-коммунального комплекса и к повышению качества проводимых работ. Так, по состоянию на 15 октября 2010 года в соответствии с формой статистической отчетности срочная готовность объектов жилищно-коммунального комплекса Ленинградской области по основным показателям в среднем составляла 100%.

По состоянию на начало отопительного сезона 2010-2011 годов (15 октября 2010 года) было профинансировано пред-зимних работ на общую сумму более 2,2 млрд рублей.

Отказов в системах электроснабжения, центрального отопления и горячего водоснабжения стало меньше, что говорит о наметившейся в отрасли стабилизации.

Во второй половине мая начнет работу областная межведомственная комиссия по подготовке к новому отопительному сезону, которая будет отслеживать ситуацию в муниципальных образованиях с формированием запасов топлива, выполнением планов подготовки объектов, проведением тренировок служб ЖКХ.

Актуальной темой для коммунальщиков на сегодняшний день остается готовность к возможным пожарам в населенных пунктах, расположенных рядом с лесными массивами, которых в области около 400.

– Как решается вопрос реконструкции объектов коммунальной инфраструктуры?

– В рамках реализации адресной инвестиционной программы за счет средств областного бюджета в 2010 году правительством Ленинградской области были представлены субсидии муниципальным образованиям Ленинградской области, предусмотренные на строительство и реконструкцию объектов коммунальной инфраструктуры, объемом 286,57 млн рублей.

Кроме того, на указанные цели также были привлечены средства федерального и местных бюджетов – 96,9 млн рублей и 54,28 млн рублей соответственно.

По итогам 2010 года на указанные средства закончено строительство (реконструкция) девяти объектов водоснабжения, водоотведения и теплоснабжения. В части строительства и реконструкции объектов водоснабжения закончено строительство в поселках Кобралово Гатчинского района, Кузнечное Приозерского района, Свирьстрой, Старая Слобода и Рассвет Лодейнопольского района.

Сергей Мяков: «Аварий в коммунальной отрасли стало меньше»

Дарья Литвинова / В 2011 году на строительство и реконструкцию объектов коммунальной инфраструктуры в бюджете Ленинградской области предусмотрено 340 млн рублей. О работе Комитета по энергетическому комплексу и ЖКХ Ленинградской области в 2010 году и планах на текущий год «Строительному Еженедельнику» рассказал председатель комитета Сергей Мяков.

В части строительства и реконструкции объектов водоотведения закончено строительство в поселках Аলেখовщина Лодейнопольского района, Старополье Сланцевского района, первая очередь реконструкции канализационных очистных сооружений в поселке Лукаши и деревне Пудомги Гатчинского района, а также реконструирована котельная 3/322 в городе Луге.

В рамках реализации адресной инвестиционной программы за счет средств областного бюджета на 2011 год бюджетом Ленинградской области предусмотрено выделение субсидий муниципальным образованиям Ленинградской области на строительство (реконструкцию) объектов коммунальной инфраструктуры в объеме 340 млн рублей.

– Как решается вопрос с погашением задолженности некоторых организаций коммунального комплекса Ленинградской области?

– Предприятия жилищно-коммунального хозяйства Ленинградской области за 2010 год предоставили жилищно-коммунальных услуг потребителям на сумму 20,0 млрд рублей, из них населению области – 13,9 млрд рублей, или 70% от произведенных услуг.

Задолженность населения за потребленные жилищно-коммунальные услуги с учетом долгов прошлых лет в целом по Ленинградской области составляет 3,4 млрд рублей, что соответствует сумме начисленных платежей населению за 3 месяца. Задолженность населения сказывается на качестве предоставляемых услуг, что вызывает справедливые и я

граждан, которые своевременно вносят плату за жилое помещение и коммунальные услуги.

Органами местного самоуправления совместно с предприятиями, предоставляющими жилищно-коммунальные услуги, осуществлены мероприятия по отношению к должникам: вручены 98 754 письменных предупреждения под расписку о необходимости погашения долга; заключено 12 123 соглашения с должниками о погашении долга; подано 5321 исковое заявление в суд на должников; взыскано через службу судебных приставов долгов более 9 млн рублей; через суд принято 1 решение о выселении; не выполнено 368 заявок на ремонтные работы; приостановлено предоставление коммунальных услуг: по электроснабжению –

студу Ленинградской области проведен анализ фактической платы граждан за коммунальные услуги в 2011 году. В отдельных поселениях размер платы граждан за жилищно-коммунальные услуги установлен на уровне 100% – в основном в городских поселениях (Пикалевское ГП, Сясьстроевское ГП, Колтушское СП, Сертоловское ГП, Выборгский МР, Сосновоборский городской округ). В ряде сельских поселений плата за отдельные виды коммунальных услуг установлена на уровне 100%. В основном это плата за холодное водоснабжение и водоотведение.

В ряде муниципальных поселений размер платежей граждан за отопление и горячее водоснабжение установлен ниже 65% от расходов на производство данных услуг: Подпорожский муниципальный район – плата граждан за отопление составляет 65%, Приозерский муниципальный район – 55%, Лужский муниципальный район – 62%. В перечисленных муниципальных образованиях производство тепловой энергии осуществляется на дорогостоящем топливе (мазут, уголь).

Комитетом по энергетическому комплексу и жилищно-коммунальному хозяйству Ленинградской области осуществляется контроль за размером роста платы за жилое помещение и коммунальные услуги и соблюдением предельных максимальных индексов изменения размера платы граждан за коммунальные услуги на 2011 год для всех муниципальных образований Ленинградской области.

Приказом Комитета по тарифам и ценовой политике Ленинградской области от 15 октября 2010 года № 158-п утвержден предельный максимальный индекс изменения размера платы граждан за коммунальные услуги на 2011 год для всех муниципальных образований в размере 115%.

По итогам 2010 года закончено строительство (реконструкция) девяти объектов водоснабжения, водоотведения и теплоснабжения

1639, по горячему водоснабжению – 197; отказано в выдаче справок – 5273; вызвано в административную комиссию 14 673 человека; дана информация о должниках в СМИ; вывешиваются списки должников на подъездах.

Вышеуказанные мероприятия проводятся регулярно.

– Какие меры принимаются для регулирования тарифов на жилищно-коммунальные услуги?

– Ввиду изменений, внесенных Российской Федерацией в законодательные акты, относящиеся к жилищно-коммунальной сфере, в 2011 году произошли изменения в отношении установления размера платы за коммунальные услуги.

Нормативы потребления коммунальных услуг (за исключением нормативов потребления газа и электрической энергии) утверждались органами местного самоуправления. Федеральным законом от 27 июля 2010 года № 237-ФЗ полномочия по утверждению нормативов потребления коммунальных услуг переданы органам государственной власти субъекта РФ. В настоящее время нормативы потребления коммунальных услуг утверждены постановлением правительства Ленинградской области. Для отдельных поселений нормативы снижены, в ряде поселений повысились.

Комитетом по энергетическому комплексу и жилищно-коммунальному хозяй-

Во избежание роста социальной напряженности граждан Ленинградской области, связанного с увеличением жилищно-коммунальных платежей в 2011 году, в августе-октябре 2010 года по поручению губернатора Ленинградской области во всех городских и сельских поселениях проведены публичные обсуждения роста платы за жилое помещение и коммунальные услуги на 2011 год. На встречу с населением приглашались специалисты Комитета по тарифам и ценовой политике Ленинградской области и Комитета по энергетическому комплексу и жилищно-коммунальному хозяйству Ленинградской области. Кроме того, проводилась работа по информированию граждан об изменении размера платы за жилое помещение и коммунальные услуги, тарифов и нормативов потребления коммунальных услуг с 1 января 2011 года с использованием средств массовой информации, стендов, объявлений в подъездах многоквартирных домов, в счетах-квитанциях на оплату жилищно-коммунальных услуг.

Учитывая обращения граждан по вопросу роста платы за коммунальные услуги, принят Федеральный закон РФ от 23 ноября 2009 года № 261 «Об энергосбережении». Данным законом установлено, что собственники помещений обязаны до 1 января 2012 года установить общедомовые приборы учета потребления коммунальных услуг и оплачивать фактические объемы услуг.



Энергоаудиторы области приступили к работе

16 мая состоялось вручение свидетельств участникам СРО НП «Энергоаудит Северо-Запада», подтверждающих их право на выполнение работ по проведению энергетических обследований. ➔



В церемонии приняли участие председатель областного Комитета по энергетическому комплексу и ЖКХ Сергей Мяков, президент СРО НП «Энергоаудит Северо-Запада» Олег Трубочёв, директор СРО НП «Строители Ленинградской области» Владимир Кобзаренко, заместитель председателя межведомственного координационного совета по обеспечению реализации государственной политики в сфере энергосбережения и повышения энергетической эффективности на территории Ленинградской области Лев Хабачев.

В новую саморегулируемую организацию вошла 31 компания, которые теперь

имеют право на проведение энергетических обследований предприятий и организаций Ленинградской области. Среди известных в регионе фирм свидетельства получили Ленинградская областная электросетевая компания, «РКС-энерго», ленинградские областные коммунальные системы, муниципальное предприятие «ЖКХ Сиверский» и другие.

Выполнение федерального закона об энергосбережении и энергоэффективности (№ 261), который был принят в ноябре 2009 года, ведется в Ленинградской области достаточно уверенными темпами, отметил на церемонии вручения свидетельств председатель Комитета по энергетическому комплексу и ЖКХ Сергей Мяков.

В регионе создан Центр энергосбережения и повышения энергоэффективности, разработана региональная программа, образован координационный совет при губернаторе Ленинградской области по этим вопросам. По инициативе главы региона в него вошли не только представители органов власти, но и общественные организации.

Создание некоммерческого партнерства «Энергоаудит Северо-Запада», всего за несколько месяцев получившего статус саморегулируемой организации, – очередная важная веха в реализации политики энергосбережения и энергоэффективности. В области создан штат специалистов, которые смогут проводить энергоаудит

предприятий и организаций, государственных и муниципальных структур. По закону это необходимо будет делать каждые пять лет.

По словам директора государственного учреждения «Центр энергосбережения и повышения энергоэффективности Ленинградской области» (ГУ «ЦЭПЭ ЛО») Олега Трубочёва, в этой сфере у предприятий и организаций сегодня возникает много вопросов, и центр готов отвечать на любые из них. Тем более что энергоаудит областных бюджетных организаций будут проводить специалисты центра, а во всех районах и муниципальных образованиях – организации, которые сегодня получили право на выполнение работ по проведению энергетических обследований.

По мнению Льва Хабачева, роль созданного при губернаторе совета – координация действий всех участников процесса энергосбережения и повышения энергоэффективности. Так, уже сделаны первые шаги в формировании областного внебюджетного фонда энергосбережения, но и в местных бюджетах для выполнения муниципальных программ в этой сфере должны появляться отдельные строки на эти цели. Энергосбережение помимо неизбежных финансовых затрат позволяет получить экономию от внедрения новых технологий.

Необходима более прогрессивная система учета и контроля энергоресурсов в России, чтобы достичь поставленной задачи снижения их потребления до 40% к 2020 году, отметил Владимир Кобзаренко. СРО сегодня создаются во многих сферах экономики: строительство, проектирование, аудит и других, и работают они по принципу территориального управления.



Выполнение ФЗ-261 ведется в Ленинградской области достаточно уверенными темпами. Рост числа членов СРО НП «Энергоаудит Северо-Запада» – лучшее тому доказательство

МНЕНИЕ



Владимир Кобзаренко,
директор
СРО НП «Строители
Ленинградской
области»:



– Отраднo, что данная структура была создана, и сегодня компании получили первые свидетельства. Мы оказываем всяческую поддержку СРО НП «Энергоаудит Северо-Запада», помогаем решать различные вопросы, связанные с саморегулированием на территории Ленинградской области. Перед организацией стоят серьезные задачи, энергоаудиторы находятся в начале большого пути. Необходимо освидетельствовать объекты на предмет энергоэффективности. Хотелось бы, чтобы вопросы энергоэффективности рассматривались в рамках общей системы – от замысла, проектирования объекта до строительства и последующей его эксплуатации. Правительством страны поставлена серьезная задача: к 2020 году сэкономить 40% потребления энергоресурсов. Это не пустые слова, а большой труд. СРО НП «Строители Ленинградской области» планирует также в дальнейшем сотрудничать с СРО НП «Энергоаудит Северо-Запада», которое будет реализовывать мероприятия по энергоэффективности на территории Ленинградской области, Петербурга, ближайших субъектов. Желаем им удачи и побольше заказов.



Президент СРО НП «Энергоаудит Северо-Запада» Олег Трубочёв вручает свидетельство о допуске к энергетическим обследованиям генеральному директору ООО «МЦКС» Анастасии Ерошенко



– Олег Алексеевич, для каких целей был создан Центр энергосбережения и повышения энергоэффективности Ленинградской области?

– 23 ноября 2009 года вышел Федеральный закон № 261-ФЗ «Об энергосбережении и о повышении энергетической эффективности». Безусловно, вопросом энергосбережения занимались и до этого момента, но в 2009 году он был законодательно закреплён.

Многие тогда восприняли это как разовую акцию и не отдавали себе отчета в том, что энергосбережение и энергоэффективность будут иметь такое значение.

Но жизненные реалии, и в особенности нагрянувший экономический кризис способствовали развитию вопроса. Энергоносители должны экономиться, а безрассудное, нелIMITированное потребление бюджетных средств – остаться в прошлом.

В декабре 2010 года была принята государственная программа, в которой по основным отраслям были определены удельные расходы топлива на единицу произведенной продукции в каждой отрасли. Для решения поставленных задач и стимулирования собственников предприятий правительством Ленинградской области создана система управления энергосбережением региона. Политика в сфере экономии энергоресурсов определена федеральным законом «Об энергосбережении о повышении энергетической эффективности» № 261 (вступил в силу 27 ноября 2009 года).

Губернатором Валерием Сердюковым образован межведомственный координационный совет по реализации государственной политики в сфере энергосбережения и повышения энергоэффективности.

Распоряжением областного правительства (от 17.05.2010 №233-р) создано государственное бюджетное учреждение «Центр энергосбережения и повышения энергоэффективности Ленинградской области» (ГУ «ЦЭПЭ ЛО»).

– Каким образом ваш центр координирует свою работу с правительством Ленинградской области и решаемые задачи?

– Учредитель нашего центра – Комитет по энергетическому комплексу и ЖКХ Ленинградской области. Все основные виды деятельности центра, планы мероприятий согласовываются. Комитет определяет и регламентирует нашу деятельность.

Сама же структура и организация энергосбережения определена долгосрочной целевой программой «Энергосбережение и повышение энергетической эффективности Ленинградской области на 2010-2015 годы и перспективу до 2020 года», которая включает несколько отраслевых подпрограмм. Координатором программы является комитет по энергетическому комплексу и ЖКХ, а ее участниками – отраслевые комитеты администрации области, администрации муниципальных образований, государственные и муниципальные учреждения, предприятия и организации региона.

Участники программы определяют ее исполнителей в соответствии с Федеральным законом «О размещении заказов на поставки товаров, выполнение работ, оказание услуг для государственных и муниципальных нужд» (от 21 июля 2005 года № 94-ФЗ) и особенностей реализации инвестиционных программ субъектов естественных монополий (регулируемых организаций).

Помимо региональной программы «Энергосбережение и повышение энергетической эффективности Ленинградской области на 2010-2015 годы и перспективу до 2020 года» органами местного самоуп-

Олег Трубачёв: «Энергосбережение – задача приоритетная»

Дарья Литвинова / Распоряжением областного правительства (от 17.05.2010 №233-р) создано государственное бюджетное учреждение «Центр энергосбережения и повышения энергоэффективности Ленинградской области» (ГУ «ЦЭПЭ ЛО»). Подробнее о работе центра, основной задачей которого является практическая реализация мероприятий в сфере энергосбережения и повышения энергоэффективности, рассказывает его директор Олег Трубачёв. ➔



равления формируются муниципальные программы энергосбережения.

Так, нашим центром была проведена большая работа по оценке установки приборов учета. В соответствии с базовым законом в сфере энергосбережения до 1 января 2011 года должно было быть завершено оснащение зданий, строений и сооружений, где размещаются органы государственной власти и местного самоуправления или которые находятся в государственной или муниципальной собственности, приборами учета воды, природного газа, тепловой и электрической энергии. Это относится также и к государственным и муниципальным бюджетным учреждениям.

Также собственники зданий и объектов, при эксплуатации которых используются энергетические ресурсы, обязаны были завершить их оснащение приборами учета до 1 января 2011 года.

До 1 января 2012 года приборы учета должны быть установлены собственниками жилых домов. Многоквартирные дома должны быть оснащены также коллективными (общедомовыми) приборами учета воды, тепловой и электрической энергии, а также индивидуальными и общими (для коммунальной квартиры) приборами учета.

На сегодняшний день в государственных и муниципальных бюджетных учреждениях Ленинградской области оснащённость приборами учета составляет 73%. Это достаточно высокий показатель. Область занимает 3-е место по всему Северо-Западному округу. За год функционирования центра он хорошо себя зарекомендовал,

сформировался как самостоятельная структура. На прошедшем в январе текущего года Координационном совете по реализации государственной политики в сфере энергосбережения и повышения энергоэффективности при губернаторе Ленинградской области было принято решение о расширении численности сотрудников центра и создания дополнительного отдела – проведения энергетических обследований с целью паспортизации всех подведомственных комитетов и учреждений правительства Ленинградской области.

Согласно закону до 31 декабря 2012 года все предприятия подведомственные комитеты и учреждения должны иметь энергетический паспорт. В нем должны содержаться сведения об оценке состояния здания, прилагаться программа мероприятий по энергоэффективности. На основании этих сведений можно закладывать в бюджет затраты на мероприятия.

Сотрудники центра оказывают активную помощь всем муниципальным образованиям, разработали методики составления программ. Специалисты центра могут выехать на место для оценки ситуации.

Один из отделов центра контролирует тарифорегулируемые предприятия.

– Какую помощь центр может оказать строительным компаниям?

– Со строительным сектором мы активно взаимодействуем с точки зрения контроля и отслеживания документации по исполнению постановлений правительства.

На сегодняшний день по запросу Комитета по государственному строительному надзору и государственной экспертизе Ленинградской области и Комитета строительству Ленинградской области было выявлено, что из 546 проектов, прошедших государственную экспертизу, только 86 имеют требуемый раздел об энергосбережении, что является прямым нарушением действующего законодательства.

– Охотно ли идут на сотрудничество с вами муниципальные образования?

– Сегодня многие муниципальные образования уже с пониманием относятся к вопросам энергосбережения. На мой взгляд, именно муниципальные образования должны стать центрами энергосберегающей культуры, катализаторами процессов энергосбережения в районе. Желательно, чтобы на местах по аналогии с нашим центром были созданы консультационные центры по

вопросам энергосбережения (не обязательно юридические лица). Тогда бы муниципальные образования заняли активную позицию в этом вопросе. Такие процессы уже идут, но пока недостаточно активно.

Есть районы, которые неплохо показывают себя в энергосберегающей деятельности – это Бокситогорский район, Сосновоборский городской округ. Обидно отставание Всеволожского района, имеющего большой промышленный потенциал.



Владимир Морозов, к.т.н., заместитель директора ГУ «Центр энергосбережения и повышения энергоэффективности Ленинградской области»:

– Законодательство об энергоэффективности и энергосбережении в РФ нуждается в доработке.

И работа в этом направлении ведется. Так, в марте текущего года правительство РФ внесло в Госдуму проект закона «О внесении изменений в закон «Об энергосбережении и повышении энергетической эффективности и о внесении изменений в отдельные законодательные акты РФ». Законопроект предусматривает перенос сроков обязательной установки приборов учета на 1 января 2015 года. Перенос сроков обусловлен тем, что еще далеко не все предприятия установили такие приборы.

Другой момент: согласно действующему законодательству многие управляющие компании имеют контракты до 5 лет, а проекты энергосбережения, которые будут реализовываться в жилом фонде, имеют период окупаемости, превышающий этот срок. В этом аспекте необходимы изменения в Жилищном кодексе, в законодательстве об энергосбережении, чтобы устранить это несоответствие.

Необходимо решение на федеральном уровне таких вопросов, как лимитирование бюджетных потребителей. Оно должно быть расписано на уровне правительства РФ в соответствующей нормативной базе.

Кроме того, формируется новый вид деятельности – операторы коммерческого учета энергоресурсов. Сейчас готовятся предложения по изменению действующего законодательства с учетом этого нового вида деятельности.

До конца не регламентированы возможности компенсации затрат энергосервисных компаний, не утвержден единый образец энергосервисного контракта, где четко прописаны обязанности сторон. Действующее законодательство не предусматривает обратной ответственности собственников жилья. Иными словами, члены ТСЖ могут поменять энергосервисную компанию, но при этом не определены механизмы возмещения затрат, которые компания уже понесла на модернизацию оборудования. Учитывая, что в жилищном фонде как Петербурга, так и Ленинградской области доля зданий старой постройки очень велика, а изношенность коммуникаций значительна, вопрос этот приобретает особую актуальность.

Один из самых главных вопросов – изменение или актуализация СНиПов. Необходимо, чтобы все проектные решения и документация готовилась исходя из соображений энергоэффективности, с применением энергосберегающих технологий. С обязательным применением приборов учета, ограждающих конструкций, строительных материалов с минимальной теплоотдачей и т. д.

Мы стараемся, чтобы в партнерстве состояли только высокопрофессиональные компании, имеющие необходимых специалистов и соответствующее оборудование.

Олег Трубочёв, президент СРО НП «Энергоаудит Северо-Запада»

73%

составляет оснащенность приборами учета в государственных учреждениях Ленинградской области



Марина Гутник, начальник отдела программного и сервисного обеспечения ГУ «Центр энергосбережения и повышения энергоэффективности Ленинградской области»:

– В задачи отдела программного и сервисного обеспечения ГУ «Центр энергосбережения и повышения энергоэффективности Ленинградской области» прежде всего входит методическое обеспечение разработки программ энергосбережения, рассмотрение программ и их согласование.

В первую очередь это программа муниципальных образований, всего 221 программа. Второе направление – рассмотрение программ государственных и муниципальных учреждений. Здесь объем работы большой – таких программ около 1800.

Мы проверяем программы, разрабатываем замечания по их корректировке и возвращаем на доработку по усмотрению заказчика.

Еще одно направление работы связано с созданием государственной информационной системы на территории Ленинградской области. Этой системой предусмотрено формирование отчетности по всему региону, причем она разбита на три ступени: регион, муниципальное образование и отдельные организации и учреждения.

Пока еще нет программного обеспечения, мы только готовим основу для этой информационной системы.

Также отделом осуществляется мониторинг учреждений государственного и муниципального сектора. Мониторинг предполагает анализ ситуации по оснащенности учреждений приборами учета, по проведению энергообследований, по потреблению топливно-энергетических ресурсов. Отчет ведется на основании форм, разработанных Российским энергетическим агентством.

Более подробную информацию обо всех интересующих предприятия, организации и население аспектах реализации федерального закона об энергосбережении и энергоэффективности можно получить в ГУ «Центр энергосбережения и повышения энергоэффективности Ленинградской области». Он расположен по адресу: Санкт-Петербург, ул. Шпалерная, д. 51, лит. А, офис 410, тел. (812) 332-84-88, тел./факс (812) 332-84-89, e-mail: info@lenoblces.ru.

статус СРО

25 апреля 2011 года НП «Энергоаудит Северо-Запада» присвоен статус СРО. Регистрационный номер СРО-Э-081 (уведомление Министерства энергетики РФ).

Качественный аудит предприятия – залог успешного бизнеса

Общая государственная тенденция перехода от лицензирования к механизму саморегулирования не обошла и электроэнергетический сектор экономики. В Ленинградской области создано некоммерческое партнерство «Энергоаудит Северо-Запада». В мае текущего года компании – члены партнерства получили первые свидетельства. ➔

23 ноября 2009 года вышел Федеральный закон № 261-ФЗ «Об энергосбережении и о повышении энергетической эффективности», который обязывает все организации государственного сектора, жилищно-коммунальные и крупные промышленные предприятия пройти энергетическое обследование. Согласно ФЗ № 261-ФЗ с 1 января 2010 года деятельность по проведению энергетических обследований вправе осуществлять только лица, являющиеся членами саморегулируемых организаций в области энергетического обследования. Контроль и общая координация работ в этой области возложена на Министерство энергетики РФ.

Некоммерческое партнерство «Энергоаудит Северо-Запада» зарегистрировано 29 октября 2010 года в соответствии с Федеральными законами № 261-ФЗ «Об энергосбережении и о повышении энергетической эффективности и о внесении изменений в отдельные законодательные акты РФ» и № 315-ФЗ «О саморегулируемых организациях».

Некоммерческое партнерство «Энергоаудит Северо-Запада» создано в целях объединения профессиональных членов партнерства для развития отечественной энергетики, энерготехнологий, теплоэнерготехнической науки, оказания содействия при реализации мероприятий по вопросам эффективного использования теплоэнергетических ресурсов, повышения эффективности энергетического комплекса в целом, содействия его безопасности и бесперебойному функционированию, а также осуществления саморегулируемой деятельности в области энергетики и энергетических обследований.

НП «Энергоаудит Северо-Запада» основано на членстве юридических лиц, осуществляющих деятельность в сфере энергосбережения, энергетической эффективности и энергоаудита, а также крупнейших предприятий Санкт-Петербурга и Ленинградской области в энергетической отрасли, заинтересованных в снижении своей энергоемкости.

Олег Трубочёв, президент СРО НП «Энергоаудит Северо-Запада»:

– Для того чтобы управлять вопросами энергоэффективности и энергосбережения в области, создать единую техническую и ценовую политику при проведении энергетических обследований, при поддержке правительства региона создано СРО НП «Энергоаудит Северо-Запада».

В президиум партнерства вошли: вице-губернатор Ленинградской области Н.И. Пасяда, председатель Комитета по энергетическому комплексу и ЖКХ С.Б. Мяков, руководитель постоянной комиссии по ЖКХ и ТЭК при ЗАГС Ленинградской области Г.В. Жирнов, заместитель председателя Координационного совета при губернаторе Ленинградской области Л.Д. Хабачев и др.

Учредителями партнерства являются четыре компании: ЗАО «ЭФЭС»,

ЗАО «Энергопроект», ЗАО «Стройфинанс» и ООО «Энергия Центр».

Отбор компаний-членов осуществляется по профессиональным признакам. Мы стараемся, чтобы в партнерстве состояли только высокопрофессиональные компании, имеющие необходимых специалистов и соответствующее оборудование.

25 апреля текущего года мы получили статус саморегулируемой организации.

Сформирован план работ на 2011 год: регулирование рынка энергоаудита в Ленинградской области с точки зрения качества предоставляемых услуг и ценообразования; подготовка методических указаний, проведение мероприятий по энергосбережению.

Важное направление – подготовка специалистов компаний – членов нашего партнерства. Чтобы аудиторские компании, работающие под знаком некоммерческого партнерства, проводили обследования на высоком профессиональном уровне и заказчик знал, за что он платит деньги.

Под эгидой РЭА и совместно с СРО НП «Проектировщики Северо-Запада» и СРО НП «Строители Ленинградской области» мы планируем на базе «Дорожного учебно-инженерного центра» в городе Павловске создать учебно-методический центр по энергосбережению.

На сегодняшний день рынок энергоаудита полностью не сформировался, до сих пор не ясно, из чего складывается ценообразование на услуги. Мы обратились в Комитет финансов Ленинградской области с инициативой установления цен на энергоаудит для муниципальных образований Ленинградской области.

Владимир Морозов, к.т.н., заместитель директора ГУ «Центр энергосбережения и повышения энергоэффективности Ленинградской области»:

– Сейчас в регионе создано уже более 20 СРО энергоаудиторов. Рынок наполнен количественно, но не качественно. Именно качество услуг энергоаудиторов пока оставляет желать лучшего.

В данном виде деятельности должен быть более жесткий контроль со стороны государства. Большую работу проводит в этом плане РЭА. Агентством разработана программа электронной передачи энергетических паспортов и библиотека стандартных решений. В ближайшее время НП «Энергоаудит Северо-Запада» установит такую программу для членов своего партнерства. Она позволит существенно облегчить работу энергоаудитора и в режиме онлайн решать вопросы. В электронном виде будет отслеживаться правильное заполнение паспортов. Они будут быстро получать легализацию в Министерстве энергетики.

Разработана библиотека стандартных решений для каждого вида деятельности. Согласно постановлению прави-

тельства от 25.01.2010 с 1 марта текущего года в стране вводится единая информационная система. Она позволяет каждому потребителю энергоресурсов, муниципальным образованиям первого уровня при заполнении данных статистической отчетности получить библиотеку решений. В них четко прописано, как в случае проведения того или иного мероприятия могут меняться показатели, которые определяют деятельность данного предприятия. Данная система введена для того, чтобы оценить рейтинговое состояние субъектов РФ относительно друг друга.

Эти показатели необходимы для финансирования субъектов Федерации.

Рейтинговое состояние субъекта позволит обоснованно распределять средства из бюджета. Это стимуляция дотирования со стороны государства.



Надежда Мякова, исполнительный директор СРО НП «Энергоаудит Северо-Запада»:

– На сегодняшний день членами партнерства является 31 компания. Еще 6 компаний подали заявки на рассмотрение. Среди них такие гиганты, как ОАО «Ленинградские областные коммунальные системы», «РКС-Энерго», ОАО «Ленинградская областная управляющая электросетевая компания».

Партнерством установлено тесное взаимодействие с некоторыми муниципальными образованиями. На базе муниципального образования формируется группа специалистов, они проходят обучение и осуществляют энергоаудит на местах. Такая схема обходится намного дешевле для бюджета муниципального образования. Несколько районов уже откликнулись на наше предложение: Гатчинский, Сосновоборский муниципальный округа, Выборгский. Готовятся принять решение Лужский и Приозерский районы.

В состав партнерства входят и строительные организации, занимающиеся энергоаудитом как дополнительным видом деятельности.

Несколько компаний, вошедших в состав партнерства, занимаются новейшими техническими разработками в области энергосбережения и тоже осваивают энергоаудит как новый вид деятельности. Мы всегда рады оказать методическую помощь членам партнерства.

СРО НП «Энергоаудит Северо-Запада»
Санкт-Петербург, ул. Шпалерная, д. 51, лит. А, офис 408, тел. (812) 648-02-78, факс (812) 648-02-87
www.sro-eanw.ru
sro-эсз.рф

Инвестиционный трамплин

Дмитрий Митропольский / В Ленинградской области реализуется инвестиционная программа по формированию новых площадок для размещения предприятий различных отраслей экономики. Промзоны, обеспеченные всей необходимой инженерной и транспортной инфраструктурой, а также технопарки планируются создать во всех муниципальных образованиях области. ➔

Это позволит не только расширить возможности региона по привлечению инвестиций, но и создать условия для размещения новых предприятий в тех муниципалитетах, где сегодня ощущается нехватка рабочих мест. Подробнее об этом нашему изданию рассказал вице-губернатор Ленинградской области, председатель Комитета экономического развития и инвестиционной деятельности Григорий Двас.

Инвесторы выбирают Ленобласть

По словам Григория Дваса, Ленинградская область обладает целым рядом преимуществ, благодаря которым ее территория особенно привлекательна для инвесторов. В первую очередь это, конечно же, выгодное географическое положение 47-го региона, который находится «на перекрестке» международных и национальных транзитных коридоров, и развитая транспортно-логистическая инфраструктура.

Еще одним важным конкурентным преимуществом области является благоприятный инвестиционный климат. Региональным законодательством предусмотрены серьезные налоговые льготы и другие меры господдержки инвесторов. При этом действующий областной закон «О государственной поддержке инвестиционной деятельности в Ленинградской области» по праву считается одним из наиболее прозрачных и понятных для российских и иностранных компаний.

В 2010 году объем инвестиций в основной капитал за счет всех источников финансирования по полному кругу предприятий составил почти 270 млрд рублей. Таким образом, по отношению к уровню 2009 года, когда в экономику области было вложено 193 млрд рублей, приток инвестиций увеличился почти на треть.

Наибольший удельный вес составили капвложения в развитие транспорта и связи (53,5%), обрабатывающие производства (18,5%), производство и распределение электроэнергии, газа и воды (16,6%). При этом на территории региона было реализовано более 20 крупных проектов мирового уровня по созданию новых промышленных предприятий и транспортно-логистических комплексов.

На сегодняшний день в инвестиционном портфеле региона насчитывается около 40 проектов с объемом инвестиций более 100 млн USD. Причем по некоторым из них объемы вложений достигают нескольких миллиардов. В общей сложности на территории региона реализуется более ста инвестиционных проектов, большинство из которых будет завершено уже в этом году. Наряду с новым строительством активно реконструируются и модернизируются действующие производства. Ожидается, что по итогам 2011 года объем инвестиций вырастет на 11% и составит порядка 300 млрд рублей.

По оценке Министерства регионального развития РФ, 47-й регион занимает второе



место по инвестиционной привлекательности среди всех субъектов Российской Федерации после Тюменской области.

Интенсивная инвестиционная деятельность, темпы которой нарастают из года в год, обеспечивает стремительное развитие и совершенствование экономики области. Достаточно сказать, что сегодня примерно три четверти всего валового регионального продукта производится в Ленинградской области на оборудовании предприятий, построенных или прошедших радикальную модернизацию в течение последнего десятилетия.

Однако запасы инженерно подготовленных площадок с подведенными коммуникациями, удобными подъездными путями и резервами на подключение к источникам тепло-, энерго-, водо- и газоснабжения в регионе отнюдь не безграничны. Более того, возможности Ленобласти по удовлетворению спроса инвесторов на земельные участки уменьшаются с вводом каждого нового предприятия. В связи с этим Комитетом экономического развития и инвестиционной деятельности была разработана программа создания сети инновационных технопарков и промышленных зон во всех районах Ленинградской области.

Приоритеты инвестиционной политики

Программа создания новых промышленных зон и инновационных технопарков позволит не только восполнить запас инженерно подготовленных территорий, но и обеспечить более равномерное развитие производительных сил на территории области, считает Григорий Двас. Дело в том, что ряд территорий области уже обладают развитой производственной базой. Поэтому дальнейшая концентрация предприятий в этих муниципальных образованиях вместо решения экономических задач приведет к умножению различных проблем, связанных с нехваткой рабочей силы, недостаточностью мощностей инженерной

Правительством области определены меры государственной поддержки по обеспечению инженерной подготовки территорий для размещения этих объектов, а также новых промзон. На эти цели в областном бюджете на 2011 год заложено 390 млн рублей

инфраструктуры, ухудшением экологической ситуации.

В то же время ряд городов и поселков – даже внутри границ одного и того же района – не имеют достаточно развитой производственной и, соответственно, налогооблагаемой базы. А их жители вынуждены искать работу за пределами своих муниципалитетов.

С целью привлечь инвесторов именно в те муниципальные образования, где наиболее ощущается нехватка рабочих мест, по предложению комитета в областное инвестиционное законодательство были внесены некоторые корректировки. Они в первую очередь направлены на то, чтобы с 2012 года существенно сузить географию территорий, на которых будут действовать инвестиционные льготы по уплате налогов в период реализации проектов.

Кроме того, комитет разрабатывает проект нового областного закона по предоставлению инвесторам налоговых и неналоговых льгот в границах инновационно-индустриальных зон и технопарков. Губернатором Ленинградской области В.П. Сердюковым поставлена задача завершить работу над данным документом не позднее сентября 2011 года.

Отдельным направлением является разработка и реализация комплексных инвестиционных планов (КИП) моногородов Волхова, Коммунара, Пикалево, Сланцев и Сясьстроя. Осуществив эти планы, можно диверсифицировать экономику и модернизировать инфраструктуру этих городов, повысить качество и уровень жизни населения.

Реализуемый в первоочередном порядке КИП Пикалево предусматривает создание двух новых промзон, работы по обустройству которых завершатся в мае 2012 года. Это позволит создать до 3 тыс. альтернативных (по отношению к заводам пресловутой «пикалевской цепочки») рабочих мест на предприятиях различных отраслей.

В целом инвестиционная политика региона ориентирована на привлечение инвесторов, заинтересованных в размещении небольших высокотехнологичных производств, а не предприятий-«гигантов», в которых область остро нуждалась в конце 1990-х – начале 2000-х годов для решения проблем с безработицей. Предприятиям среднего и малого бизнеса легче реагировать на изменения конъюнктуры рынка, что помогает обеспечивать стабильность экономики в масштабах региона.

Однако если крупным компаниям для строительства предприятий достаточно предоставить инженерно подготовленную территорию с точками подключения к сетям жизнеобеспечения и связи, то малому бизнесу даже в границах промзоны весьма непросто создать новое производство. Поэтому, как показывает мировая практика, оптимальным вариантом для малого и среднего производственного бизнеса является развитие в условиях технопарков.

Технопарк (или индустриальный, инновационный парк) представляет собой инженерно подготовленную площадку, на которой размещен комплекс производственных корпусов, складских, административных и других зданий и сооружений. Его работа координируется специальной управляющей компанией, которая может оперативно решать все возникающие у предпринимателей проблемы.

Малое или среднее предприятие, планируя развернуть бизнес, арендует площади в офисном административном здании, а также в производственных корпусах, где с помощью технологий «гибкой планировки» внутренних помещений ей может быть выделена необходимая площадь. При этом она получает возможность подключиться к инженерным сетям, пользоваться объектами инфраструктуры, например складами для сырья и готовой продукции.

В рамках технопарка также может быть создан единый станочный парк, где за определенную плату фирмы-арендаторы могут при необходимости произвести работы по металлообработке, деревообработке. Вплоть до отделов множительно-копировальных работ или предоставления телекоммуникационных услуг.

Технопарки: большая поддержка малому бизнесу

Губернатором В.П. Сердюковым поставлена задача создать технопарки и бизнес-инкубаторы во всех муниципальных образованиях Ленинградской области, подчеркивает Григорий Двас. На сегодняшний день правительством области определены меры государственной поддержки по обеспечению инженерной подготовки территорий для размещения этих объектов, а также новых промзон. На эти цели в областном бюджете на 2011 год заложено 390 млн рублей.

Функции по подготовке площадок для технопарков и промышленных зон, в том числе по разработке технической



Программа создания новых промышленных зон позволит восполнить запас инженерно подготовленных территорий и обеспечить равномерное развитие производительных сил на территории области.

Григорий Двас, председатель Комитета экономического развития и инвестиционной деятельности



40 проектов

на сегодняшний день насчитывается в инвестиционном портале региона

документации и проведению маркетинговых исследований, возложены на ОАО «Леноблинновация» (предприятие со 100% участием в его уставном капитале Ленинградской области через Леноблкомимущество).

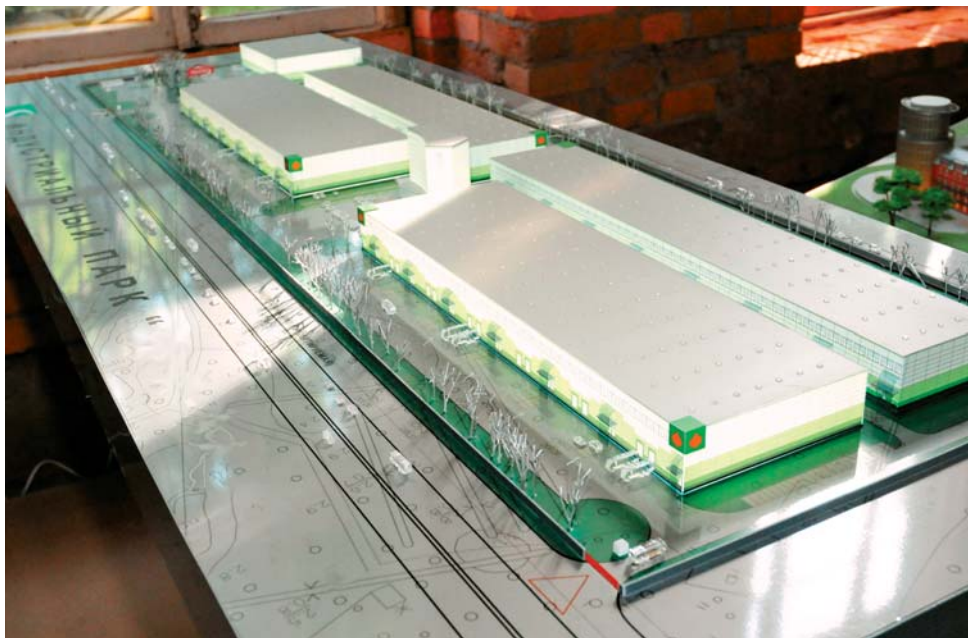
В настоящее время на территории региона сформировано три крупных промышленных парка: «Уткина завод» (68 га), «ЮИТ Лентек» (90 га) и «Кирпичный завод» (300 га). Ведутся работы по развитию новых промышленных зон в четырех районах области. Две из них – «Мариенбург» и «Дони-Верево» – расположены в Гатчинском районе.

Индустриальный парк «Мариенбург» расположен вблизи промзоны № 2 города Гатчины. Концепция технопарка предполагает размещение на площади 35 га промышленных предприятий преимущественно строительной отрасли: производства пластиковых и стеклопластиковых труб, строительных металлоконструкций, пластиковых окон, дверей и других светопрозрачных конструкций, торгового оборудования, а также мебельных производств.

Технопарк «Индустриально-складской» комплекс «Дони-Верево» расположен в Веревском сельском поселении, вдоль Киевского шоссе. Здесь, на площади 255 га, предполагается размещать предприятия IV-V классов опасности различных отраслей. В настоящее время оформлен перевод территории будущего технопарка из категории земель сельхозназначения в земли промышленности.

Два других технопарка – «Разметелево» (111,4 га) и парк производителей автомобильных компонентов «Ультра Инвест» (76,3 га) – разместятся на территории Всеволожского района Ленобласти.

В Тосненском районе на базе ПТУ-54 в пос. Сельцо создан агробизнестехнопарк. Данный проект направлен на совершенствование сельхозпроизводства и внедрение инновационных технологий в АПК. Ведутся работы по освоению новых промзон



«Красноборская» и «Фornosово», формированию производственно-логистического комплекса «ИндустриПарк» в дер. Аннолово и технопарка в пос. им. Тельмана.

Кроме того, в Тосненском районе намечено создать промзону «Технопарк «Никольское» для развития транспортно-логистического комплекса, размещения ремонтных и сборочных производств, инновационного предприятия по утилизации отходов с выработкой тепла и электроэнергии.

На сегодняшний день во всех муниципальных районах Ленинградской области определены земельные участки, разработана нормативно-правовая база создания индустриальных зон и начата подготовка к проведению конкурсов по определению управляющих компаний и подбору инвесторов. При этом некоторые муниципалитеты подготовили достаточно интересные предложения по земельным участкам, которые либо уже имеют элементы инженерной инфраструктуры, либо она может быть создана без серьезных капиталовложений.

На территории Бокситогорского района ведется подготовка участков для развития производств: фанеры и пеллет – в дер. Чудцы; деревообработки и металлоконструкций – в Ефимовском; стройиндустрии – вблизи бывшего рудника № 14 Бокситогорского глиноземного завода. Производство стройматериалов планируется развивать и в Волосовском районе в пос. Кикерино.

Один из вариантов, предложенный Выборгским районом, предусматривает создание индустриальной зоны в пос. Светлое. Здесь намечено развивать предприятия по камнеобработке, по производству электро-механического оборудования, а также совместно с муниципалитетом г. Лаппеенранта (Финляндия) осуществить проект по утилизации отходов лесопереработки и бытовых отходов с получением тепла и электроэнергии для нужд технопарка. Также рассматривается проект строительства технопарка в г. Светогорске для размещения предприятий металлообрабатывающей и бумажной промышленности.

Муниципалитет Кировского района выделил 10 га земли для создания технопарка в промзоне «Дубровка», в черте г. Кировска. Властями Киришского района выбран участок 18,6 га в г. Кириши для создания технопарка для развития пищевой, легкой промышленности и логистических услуг. В Лодейнопольском районе технопарк для размещения предприятий стройиндустрии, деревопереработки и производства мебели также намечено создать в границах райцентра – в г. Лодейное Поле.

Лужский район предлагает создать технопарк в дер. Пехенец для развития лесопереработки и в дер. Коленцево для производства легковозводимых конструкций жилищного домостроения. В Подпорожском районе, на землях пос. Никольский, намечено создать технопарк, ориентированный на развитие предприятий по строительству и ремонту катеров, лодок и других маломерных судов.

Администрацией Сланцевского района предложены проекты освоения четырех участков в черте г. Сланцы для размещения производств стройматериалов, металлоконструкций, полимерных изделий, предприятий по переработке древесины и нефтехимической промышленности. Варианты по размещению технопарков и промзон предложены также Волховским, Кингисеппским, Ломоносовским, Приозерским, Тихвинским районами и городом Сосновый Бор.

Конечно, часть проектов и предложений муниципальных образований нуждается в серьезной доработке. Но главное, что благодаря достаточно жесткой позиции губернатора Ленинградской области В.П. Сердюкова в вопросе выделения земель под создание промзон и технопарков дело сдвинулось с мертвой точки. Это дает уверенность, что уже в будущем году удастся ввести еще целый ряд новых промышленных площадок и индустриальных парков для размещения предприятий различных отраслей.

НОВОСТЬ

КИП – в центре внимания

Губернатор Ленинградской области Валерий Сердюков провел совещание, посвященное разработке и реализации комплексных инвестиционных планов (КИПов) развития моногородов региона.

Речь идет о КИПах Пикалево, Волхова, Коммунара, Сланцев, Сясьстро. Инвестиционный план развития Пикалево утвержден в 2010 году и уже реализуется. Вице-губернатор Григорий Двас сообщил, что установленные сроки реализации проектов в Пикалево в целом соблюдаются. При этом он подчеркнул, что необходимо внести в комплексный инвестиционный план ряд технических изменений, уточняющих первоначальные параметры проектов. Кроме того, сейчас необходимо более четко осуществлять взаимодействие с инвесторами, чтобы

параллельно вести проектирование инфраструктурных и производственных объектов. Григорий Двас отметил, что по первому из заявленных проектов – тепличному комбинату проектной мощностью 10 тысяч тонн продукции в год – переговоры с инвесторами ведутся. Глава города Пикалево Сергей Вебер, в свою очередь, дополнил, что часть проектных материалов по этому объекту уже сдана на экспертизу и сейчас в нее вносятся уточнения. По словам Григория Дваса, КИП Коммунара направлен в Министерство регионального развития в начале апреля, и к настоящему моменту замечаний или рекомендаций по нему не поступало. Откорректированный комплексный инвестиционный план развития Сланцев также направлен в Минрегион, проводится работа по формированию земельных

участков, на которых планируется реализовать проекты плана. КИП Волхова откорректирован, в него добавлен проект ЗАО «Метаксим» по производству пропантов (керамических гранулированных порошков). Комплексный инвестиционный план Сясьстро доработан и проходит согласования на уровне региона. По словам Григория Дваса, план хорошо проработан с точки зрения технико-экономического обоснования, реальности предусмотренных в нем проектов и работы с потенциальными инвесторами. Губернатор Ленинградской области Валерий Сердюков подчеркнул необходимость активизации работы с инвесторами, с тем чтобы созданные инфраструктурные площадки своевременно заполнялись новыми производствами. В то же время Григорий Двас отметил, что работа над КИПами позволила

создать «инвестиционные паспорта» моногородов и вести переговоры с инвесторами, предлагая понятные параметры земельных участков и технические условия подключения к сетям. Он подчеркнул, что площадки в моногородах предлагаются инвесторам в первоочередном порядке. По мнению главы региона, работа по развитию моногородов не заканчивается в момент разработки комплексных инвестиционных планов. «Успокаиваться на достигнутом рано, надо работать с инвесторами и реализовывать проекты, которые будут создавать новые рабочие места», – заявил Валерий Сердюков. В Пикалево планируется построить тепличный комбинат, предприятие по производству домокомплектов на основе выпуска клееного бруса, предприятие по производству ксилита и топливного этанола. КИП Сланцев предусматривает реализацию нескольких

проектов уже действующих предприятий. В частности, ООО «Экорусметал» планирует построить завод по утилизации аккумуляторных батарей, мебельная фабрика ООО «Кристалл» собирается расширить работающее, а ООО «Сланцевский мясокомбинат» – построить новое производство. Также в планах строительство завода чугуна и цветного литья. Среди новых предприятий, входящих в КИП Коммунара, – завод по профилированию тонколистового оцинкованного холоднокатаного металла ООО «Металлопласт», производство каркасных сборных щитовых домов и индустриальный парк. Кроме того, коммунарская бумажная фабрика планирует приобрести оборудование для переработки макулатуры тетрапак и провела переговоры в Италии – это будет единственное в России подобное предприятие. КИП Волхова предусматривает модернизацию и повышение конкурентоспособно-

сти профильных отраслей экономики, а также реализацию якорных инвестпроектов, в том числе создание нефтеперерабатывающего завода и производства битумных кровельных материалов, строительство торгового комплекса и промышленного парка. Кроме того, будут проведены мероприятия по развитию малого бизнеса, социальной инфраструктуры и дорожного хозяйства. В частности, планируется создать молодежный бизнес-инкубатор и инновационный культурно-образовательный и спортивный центр, а также построить объездную дорогу и реконструировать два водовода. КИП Сясьстро предполагает создание второй очереди комплекса по выращиванию роз «Новая Голландия» на дополнительной площадке в 6 га, строительство домо-строительного комплекса по производству домов из клееного бруса, физкультурно-оздоровительного и гостиничного комплексов.

Всеволожск и Волхов – лучшие в хоккее

Дарья Литвинова / На ледовой арене комплекса «Игора» 21 мая состоялся финал Кубка губернатора Ленинградской области по хоккею с шайбой среди мужских команд. ➔



Команды удостоены кубков участников турнира. Дипломы, медали и памятные призы получили лучшие по итогам сезона вратари, защитники, нападающие, бомбардиры, тренеры

В финале встретились четыре команды двух дивизионов – дебютанты и ветераны. Финалисты дивизиона ветеранов – команды хоккейных клубов «Волхов» и «Ямбург» (Кингисепп) – сыграли со счетом 9:3. В матче дебютанты – хоккейный клуб «Всеволожск» – забил 5 голов в ворота команды «Ижорские бэтмены» (ХК «Большая Ижора»), которые сумели провести лишь один ответный гол.

В итоге победителями Кубка губернатора стали команды Всеволожска и Волхова. За команду Всеволожска выступал вице-губернатор Ленинградской области Андрей Бурлаков.

В отборочных соревнованиях на Кубок губернатора, который проводился в Ленинградской области впервые, принимали участие 14 хоккейных клубов. Помимо названных это клубы «Фаворит» (Выборг),

«Кировск», «КИНЕФ» (Кириши), «Форвард» (Лодейное Поле), «Металлург» (Пикалево), «Тихвинские ястребы», «Химик» (поселок Кузьмолковский, Всеволожский район), «Лукаши» (поселок в Гатчинском районе), а также два одноименных ХК «Сокол» из Соснового Бора и Тосно.

Команды удостоены кубков участников турнира. Дипломы, медали и памятные призы получили лучшие по итогам сезона

вратари, защитники, нападающие, бомбардиры, тренеры. Детским командам вручены сертификаты на приобретение хоккейной экипировки.

В церемонии награждения победителей принял участие президент Федерации хоккея Ленинградской области, вице-губернатор Николай Пасяда. Он поприветствовал от имени главы региона участников турнира и поздравил с победой лучшие команды.

Ярким заключительным акцентом первого Кубка губернатора Ленинградской области по хоккею стало ледовое шоу с участием олимпийского чемпиона Алексея Урманова, фигуриста международного класса Дмитрия Лапшина, певицы Ларисы Лусты, ледовой гимнастки Елены Пивневой, детского дуэта фигуристов Марка Юриса и Ирины Пантелеевой.



Николай Пасяда, президент Федерации хоккея Ленинградской области, вице-губернатор Ленинградской области:

– Федерация хоккея Ленинградской области образована по решению губернатора Валерия Сердюкова. За время существования федерации ее членами сделано немало для популяризации самого динамичного, зрелищного игрового вида спорта. Предстоит сделать еще больше, чтобы хоккей, как раньше, стал массовым видом спорта, и что самое главное – дать возможность заниматься им подрастающему поколению, детям.



Константин Харакозов, председатель Комитета по дорожному хозяйству Ленинградской области:

– Очень радуют положительные тенденции спортивных достижений Ленинградской области и радует, что подрастающая



Сам хоккеист в прошлом, исполнительный директор ЛенОблСоюзСтроя Сергей Чусов поздравил любимую команду с победой



В финале встретились четыре команды двух дивизионов – дебютанты и ветераны

цитата



Хоккей должен стать массовым видом спорта, и что самое главное – нужно дать возможность заниматься им подрастающему поколению, детям.

Николай Пасяда, вице-губернатор Ленинградской области

цифра



14 хоккейных клубов

Ленинградской области принимали участие в отборочных соревнованиях на Кубок губернатора

молодежь видит эти победы. Считаю, что такие мероприятия должны проводиться регулярно.



Сергей Чусов, исполнительный директор Союза строительных организаций Ленинградской области «ЛенОблСоюзСтрой», директор СРО НП «Проектировщики Северо-Запада»:

– Нужно, чтобы в Ленинградской области больше проходило спортивных соревнований на Кубок губернатора, чтобы наш регион был первым в спорте. Чтобы дети занимались спортом – хоккеем, футболом, баскетболом. Нужно развивать спортивную инфраструктуру. Желательно, чтобы в каждом муниципальном районе был построен свой современный спортивный комплекс.



Валерий Исаков, исполнительный директор Федерации хоккея Ленинградской области:

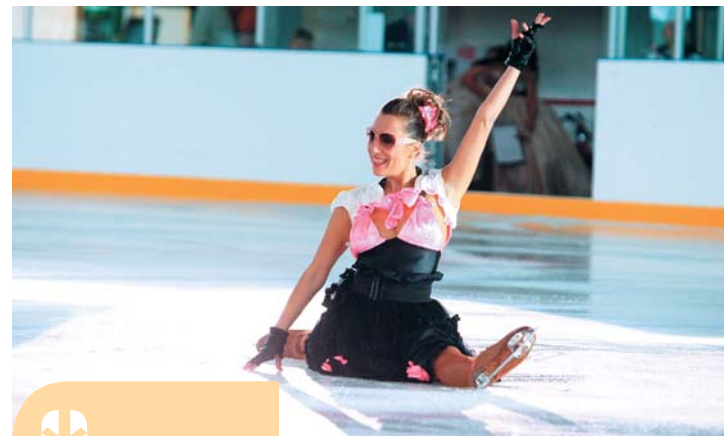
– В октябре прошлого года стартовал турнир по хоккею на Кубок губернатора Ленинградской области на ледовой арене спортивного комплекса «Обуховец» в Петербурге. Команды-участницы разделены на дивизионы дебютантов и ветеранов.

В первом принимали участие хоккейные клубы «Сокол» из Тосно, «Труд» из поселка Большая Ижора, «Приозерск», а также хоккейная команда из Сосново.

Во втором дивизионе, где все игроки старше 40 лет, участвовали клубы «Форвард» из Лодейного Поля, «Ямбург» из Кингисеппа, «Фаворит» из Выборга, «Ладоба» из Кировска, «Волхов» и «Сокол» из Тосно, «Сокол» из Соснового Бора и «КИНЕФ» из Киришей.



Почетный гость турнира – певица Лариса Луста



Заключительным акцентом первого Кубка губернатора Ленинградской области по хоккею стало ледовое шоу

Такой турнир проводился впервые, кроме того, большая часть игроков также первый раз принимала участие в соревнованиях подобного уровня. Игры прошли в два этапа – осенний и весенний. Матчи проводились на искусственном льду спортивного комплекса «Обуховец» по воскресеньям и в ледовом дворце курорта «Игора» по субботам.



Андрей Бурлаков, вице-губернатор Ленинградской области:

– Спорт играет очень важную роль в жизни современного общества. Это не только предмет всеобщего внимания и интереса, но и важный фактор воспитания молодежи, укрепления здоровья людей и формирования позитивного взгляда на жизнь. Именно в спорте наиболее ярко проявляются такие важные для современного общества ценности, как равенство шансов на успех, стремление победить не только соперника, но и самого себя, а также чувство локтя и взаимовыручки. Все эти качества присущи командным видам спорта, особенно таким физически тяжелым, как хоккей. Знаете, говорят, «трус не играет в хоккей». Тем более что этот вид спорта можно считать поистине национальным, учитывая огромное количество выдающихся спортсменов и побед, которые насчитывает история развития хоккея в нашей стране.



Самые яркие звезды ледового шоу



Вячеслав Ершов, генеральный директор строительной компании ООО «Фирма «Консент»:

– Я играю в хоккей с детства. Считаю, что мероприятий, подобных сегодняшнему, нужно проводить как можно больше. Это пример детям здорового образа жизни. И тому в Ленинградской области есть предпосылки. При поддержке вице-губернатора региона Николая Пасяды организована Федерация хоккея Ленинградской области.

Хотелось бы, чтобы в Ленинградской области, как в Финляндии, на каждые 10 тысяч человек населения был крытый каток. Это дало бы возможность и детям, и взрослым заниматься круглый год.

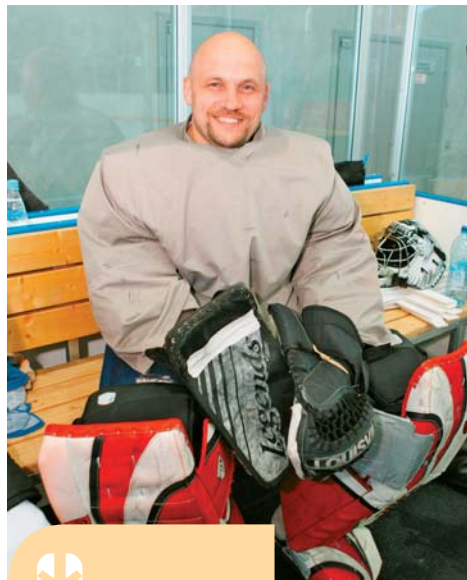


Юлия Карпова, тренер ХК «Сокол» (Тосно):

– Я в хоккее с 11 лет, продолжаю хоккейную династию. Долго занималась профессионально, но сейчас играю для себя. Я тренер хоккейных команд, в том числе и мужских. Хоккей – настоящая, зрелищная и интересная игра. И то, что женщины тоже хотят им заниматься, лишь подтверждает уникальность этой игры.



Хоккей – динамичный вид спорта



В хоккей играют настоящие мужчины

В экологическом контексте...

Василий Коголовский / Проблемы экологической безопасности становятся сегодня все острее и актуальнее. Строительство и связанные с ним виды деятельности – не исключение. Мы обратились к ряду экспертов с просьбой высказаться о сегодняшних тенденциях и тех задачах, которые предстоит решить в ближайшие годы прежде всего на уровне изменений в федеральном и региональном законодательстве. ➔

– **Что, на ваш взгляд, изменилось в строительной деятельности в Ленинградской области применительно к экологической сфере в последние несколько лет? Какие новые явления вы наблюдаете?**

Юрий Шевчук, руководитель Северо-Западной общественной организации «Зеленый крест», член Общественного экологического совета при губернаторе Ленинградской области, Общественной палаты Ленинградской области, совета директоров СРО «Санкт-Петербургская ассоциация рециклинга»:

– Положительные подвижки есть. Например, в загородном строительстве сейчас перешли к застройке целыми коттеджными поселками, продаются не отдельные дома, а целые улицы строятся по одному определенному плану. Появляются красивые улочки из одинаковых домов, из одинаковых материалов, например клееного бруса. Появились новые материалы. Сейчас стали делать клееный кирпич – это брус, который порезан на маленькие кусочки и который можно собирать как конструктор «Лего». Можно делать дома практически любой формы: круглые, вытянутые. А из отрицательных моментов назову так и не улаженное право на собственность водных

объектов. Получается, что люди пользуются озером, расположенным рядом с коттеджным поселком, а ответственности никакой не несут. Если бы это оно было у них в коллективной собственности, они за ним следили бы, чистили его и т. д. Но, к сожалению, такого наш Водный кодекс не допускает. Мне кажется, нужно изменить Водный кодекс так, чтобы люди, проживающие на берегах, в непосредственной близости от водных объектов, имели бы возможность иметь их в собственности и нести за них полную ответственность. Собственности без ответственности не бывает. Это ка-

Получается, что люди пользуются озером, расположенным рядом с коттеджным поселком, а ответственности никакой не несут

сается не только поверхности водных объектов, но и подземных вод. Потому что скважину можно пробурить как для добычи воды, так и для закачивания внутрь. Это незаконно, но, к сожалению, я иногда встречаюсь с такими фактами.

– **Какие инженерно-технические решения водоочистки актуальны сегодня в Ленобласти? Какие проблемы предстоит решить?**

Сергей Вязенен, руководитель проектов компании ООО «Строй Актив»:

– Мы готовы предложить очистку сточных вод для предприятий, мы можем хозяйственные стоки чистить, промышленные. Есть целый комплекс возможностей: биологическая очистка, нефтеловушка, песколовка. Но все зависит от исходных данных – от того, какая технология используется заказчиком.

Строители, которые возводят объекты в Ленинградской области, закладывают

наше оборудование в проект. Они заинтересованы в этом оборудовании. Им нужно согласовать проект с учетом определенных очистных сооружений. Некоторые клиенты вообще не обращают внимания на цену. А некоторые выбирают только по цене. Понимаете, если купить очень дешевое, то в итоге не будет работать, а если купить слишком дорогое, вы потратите много денег. Должна быть золотая середина. Мы строим и централизованные очистные сооружения, и системы для одного дома. Если строится коттеджный поселок, то можно сразу установить большие локаль-

ные сооружения. А если мы два дома в месяц строим, то лучше к ним на один дом одно очистное сооружение.

Юрий Шевчук:

– Сложности возникают из-за несовершенства закона. Пример: мы делаем очистные сооружения в каждом доме свои, маленькие, локальные, а потом – выход в такую канавку. А вот представьте себе, – говорят надзорные органы, – человек разорился, не может он содержать эти очистные сооружения. А дом не продал. И получается, что пойдут эти стоки в общую канавку. Поэтому получается так, что нет возможности устанавливать локальные очистные сооружения именно из-за того, что надзорные органы часто не пропускают их по такой причине. Поэтому надо делать общие очистные сооружения. А это значит, что уже не домохозяин, а какой-то наемный персонал работает на этих общих очистных сооружениях, соответственно, стоимость обслуживания возрастает, дорого выходит.

– **Что меняется в сфере обращения с отходами, какие технологии и экономические модели здесь вы считаете оптимальными для региона?**

Юрий Шевчук:

– В коттеджных поселках с очисткой от мусора все нормально: заключаются договоры, компаний по вывозу мусора много. Конечно, люди, которые заключают договор на вывоз мусора, не следят за его утилизацией. Но сами коттеджные поселки сейчас представляют из себя оазисы чистоты. В садоводствах, к сожалению, не так. Около них валяются кучи мусора. Конечно, за этим стали следить в последние два-три года, и количество мусора уменьшилось. То есть удалось заставить садоводства заключать договоры. Но главное, что они все-таки установили накопители, а то раньше просто помойки делали – яму выкапывали, кидали туда мусор, а потом удивлялись, почему у них в колодцах вода плохая. Сейчас у многих муниципальных образований первого уровня уже есть свои схемы санитарной очистки. Я недавно смотрел схему санитарной очистки поселка Советский – замечательно сделано. Сложности есть у очистных сооружений муниципальных образований. Потому что они изношены, часто на 80%, и нуждаются в реконструкции. А денег на это в местных бюджетах нет. Что могут регионалы – выделяют.

Павел Переверзев, директор по продажам ЗАО «СПЭК», к.э.н.:

– Наша компания основным направлением считает комплексное экологическое обслуживание клиентов. Если одна компания разрабатывает экологическую документацию, согласует ее в органах исполнительной власти, работает с отходами и вторсырьем, клиенты получают возможность значительной экономии. Имея возможность контролировать всю цепочку, в том числе логистику отходов, мы снижаем затраты нашего клиента на экологическое обслуживание.

К сожалению, принципиально новых технологий в этой сфере в России не появилось, мы лишь получили доступ к технологиям, хорошо известным на Западе. Они пришли к нам, причем далеко не самые современные. Как правило, мы покупаем оборудование, уже бывшее в употреблении. Современное оборудование имеет больший КПД и позволяет сохранить больший, чем прежде, процент полезных веществ. Современные технологии позволяют использовать более загрязненные отходы для производства новых видов

КСТАТИ

С 16 по 17 мая в Таврическом дворце Санкт-Петербурга проходил очередной Невский экологический конгресс. В рамках конгресса работали выставка «Инновационные экологические проекты», выставка-презентация «Из МЕГАполиса в ЭКОполис» и выставка-презентация Ленинградской области.

ВЫСТАВОЧНЫЙ КОНФЕРЕНЦ-ЦЕНТР

Пресс-конференции
Круглые столы
Брифинги
Семинары
Видеоконференции
Презентации

ОАО «Санкт-Петербургское агентство прямых инвестиций»
пл. Островского, 11 (300 метров от ст. м. «Гостинный Двор»),
+7 (812) 312 24 30

ОФИЦИАЛЬНАЯ ПОДДЕРЖКА:
Комитет по государственному контролю, использованию и охране памятников истории и культуры Санкт-Петербурга,
Комитет по градостроительству и архитектуре Санкт-Петербурга, Санкт-Петербургский Союз архитекторов,
Союз реставраторов Санкт-Петербурга

VIII Международная специализированная выставка

АРХИТЕКТУРА. ГРАДОСТРОИТЕЛЬСТВО. РЕСТАВРАЦИЯ

29 июня – 1 июля 2011

Санкт-Петербург, Российский этнографический музей

ОСНОВНЫЕ РАЗДЕЛЫ ВЫСТАВКИ:

- Сохранение и восстановление памятников
- Реставрация памятников архитектуры, градостроительства
- Современные технологии в области реставрации, строительства, реконструкции, архитектурного проектирования
- Генеральные планы развития городов
- Архитектурные решения объектов строительства и реконструкции

В рамках выставки состоится тематическая конференция «Реставрация как вид экономической деятельности, направленной на сохранение культурного наследия России»

ОГНИЗАТОРЫ:
- Комитет по государственному контролю, использованию и охране памятников истории и культуры Санкт-Петербурга
- ЗАО «Выставочное объединение «РЕСТЭК»

Тел./факс: +7 (812) 635-95-06, 320-80-94
E-mail: mwte@restec.ru, www.restec.ru/restoration

цитата



Коттеджные поселки сейчас представляют из себя оазисы чистоты. В садоводствах, к сожалению, не так. Около них валяются кучи мусора.

Юрий Шевчук, руководитель Северо-Западной общественной организации «Зеленый крест»



цифра



в 10 раз

выше показатели по переработке отходов в западных странах, чем в России

сырья. Наши же технологии все еще ориентированы на достаточно чистые, отобранные отходы – отобранное цветное и прозрачное стекло, разобранная на разные фракции пленка. Это требует дополнительных вложений в переработку и снижает общий финансовый результат.

Дарья Костина, генеральный директор ООО «АльфаЭкоПроект»:

– В области обращения с отходами проблем много. Основная – это переход права собственности при передаче отходов от одного юридического лица другому. Он не оформляется в должном виде. Все привыкли по старинке отдавать отходы перевозчику для транспортировки на полигон, но в момент необходимости платы за негативное воздействие на среду обе стороны кивают друг на друга. Должно быть иначе: чтобы собственник передавал отходы другому юридическому лицу, продавал их. С него бы снималась необходимость платы за негативное воздействие и платил бы только полигон, который это негативное воздействие и оказывает. Такие вещи в нашем законодательстве не отражены, поэтому возникает почва для спекуляций. На нашем рынке действует много компаний, которые берут больше денег, чем можно заложить на то же негативное воздействие. Нужно организовать и учет на полигонах. Мы привозим не только бытовые и промышленные отходы, там могут быть и опасные вещества и материалы. Но никто их не разбирает. В конечном счете нет потребителя вторсырья, чтобы вся цепочка замкнулась.

Какой вариант утилизации отходов (захоронение, сжигание, рециклинг) оптимален в условиях Ленинградской области?

Дарья Костина:

– С моей точки зрения, как специалиста в области обращения с отходами, все-таки нужно приходить к сортировке. Не случайно европейские страны наладили в какой-то мере сортировку отходов и получают более чистое и качественное вторичное сырье, они могут его использовать. И поэтому развивается и промышленность потребителей вторсырья. У нас же пока нет ни системы раздельного сбора, ни такой же раздельной перевозки, поэтому экономический смысл таких действий теряется. Эту проблему нужно решать на уровне федерального законодательства, принимать законы о сортировке, об ответственности за упаковку. Подключаться должны и регио-



нальная, и муниципальные администрации. Все эти схемы должны проигрываться на площадках крупного бизнеса, за его деньги.

Ленобласть обладает большим потенциалом переработки отходов. Только размещение на полигонах уже не актуально. Сжигание сегодня более приемлемо, потому что несортированное сырье проще сжечь, чем сортировать и тратить на это деньги. Хотя лучше наладить систему переработки покрышек, бумаги, стекла, металла – многие предприятия области только и ждут, чтобы сырье к ним поступало, но законодательные нормы мешают этому.

Павел Переверзев:

– Преимущество в условиях Ленобласти могла бы получить переработка отходов. На втором месте – сжигание или иные методы уничтожения и обезвреживания, но

ни в коем случае не захоронение, не размещение. Переработка реальна при условии государственной поддержки и государственного контроля. Это реально: как несколько лет назад в регионе выросли заводы по производству автокомпонентов и пищевой продукции, точно так же мы можем вырастить своих переработчиков полезных отходов.

Необходимы изменения в законодательстве, связанные с проблемой вторсырья и рециклинга. К сожалению, наша законодательная база в этом направлении очень слаба. Сегодня практически невозможно законными методами заниматься в местах образования отходов их селективным сбором и переработкой в полезные продукты. Исходя из данных Госкомстата, сейчас перерабатывается всего несколько процентов отходов, а на Западе показатели в десять раз выше.

Светлана Быкова, заместитель директора по экологии ООО «Демонтаж-СтройИнжиниринг»:

– Лучше всего повторное использование или измельчение отходов перед их переработкой. У нас есть дробильный комплекс, который превращает отходы во вторичную продукцию. При этом требуется выполнять технические условия сертификатов, подтверждающие, что это товар. Мы предоставляем такую услугу. В результате дробления получается вторичный щебень, который используется при прокладке временных дорог для дальнейшего строительства, для выравнивания территории, засыпки пазов фундаментов.

Какие направления совершенствования законодательства в этой сфере вы считаете важными на сегодняшний день?

Светлана Быкова:

– Нужно изменить принципы согласования. Пока в инспектирующих организациях единые сроки как для строительных компаний, так и для демонтажных. Это неправильно. Потому что демонтаж проводится в короткие сроки, и согласовывать документацию нужно не по 30-45 дней, а значительно быстрее. Пока же случается так, что и работа выполнена, а вся документация еще не согласована.

Хотелось бы, чтобы легче можно было получить лицензию природоохранных органов на вывоз отходов. Мы работаем только с лицензированными компаниями, у которых есть лицензии на транспортные перевозки отходов. Лицензии достаточно дороги, а их получение – длительный процесс.

Глобальных проблем с выполнением работ нет. Потому что все организации строительного комплекса и демонтажные компании прекрасно понимают, что нужна селективная разборка отходов. Если заказчик передает нам незачищенные здания, мы их зачищаем: демонтируем окна, двери, все внутренние коммуникации, чтобы оставалась чистая коробка. Так получается меньше смешения отходов, то есть строительного мусора.

Важной проблемой остается различие условий работы в области и в городе. В Петербурге действует технологический регламент, он позволяет открытие и закрытие работ и определяет истинное количество образующихся отходов. Если ты не получил его в Комитете по природопользованию, не имеешь права приступить к работе. В Ленобласти такого регламента нет. Это определенное послабление в работе. Требования должны быть одинаковыми.

Редакционная подписка

Для оформления редакционной подписки на 6 месяцев необходимо:

выслать заполненный подписной купон в адрес редакции по тел./факсу: (812) 380-09-74, 380-15-81, по e-mail: podpiska@stroypress.ru
Информацию о вариантах подписки можно узнать на сайте www.asninfo.ru



Отдел подписки:
380-09-74, 380-15-81,
www.asninfo.ru

ЧЕРЕЗ ПОДПИСНЫЕ КАТАЛОГИ:

• ООО «СЗА «Прессинформ», тел. 335-97-51, e-mail: zajavka@crp.spb.ru
• Каталог российской прессы «Почта России» – свое почтовое отделение

подписной индекс
78774

Стоимость редакционной подписки на 6 месяцев – 1080 руб.

с _____ месяца 2011 года

название месяца

Название фирмы _____

Адрес доставки с индексом _____

Адрес отправки бухгалтерских документов (письмом по почте) _____

Юридический адрес с индексом _____

КПП _____ ИНН _____

Телефон _____ Факс _____

E-mail _____

Ф.И.О. контактного лица _____

Количество экземпляров _____

Жилищные программы: плюсы и минусы

Василий Коголовский / Перспективы реализации региональных жилищных программ в Ленобласти давно стали предметом полемики на всех уровнях. Уже не один раз этот вопрос вызывал жаркие дебаты в Законодательном собрании региона. Так произошло и на апрельском заседании областного парламента в ходе правительственного часа. ➔

Что сделано

В повестку дня была включена «информация представителей областных комитетов по строительству и по энергетическому комплексу и ЖКХ о реализации программ по обеспечению жильем всех категорий населения (молодежи, рабочих, служащих, учителей)». Программы – как собственно областные, так и разработанные на основе федеральных (ради участия в них региона) – работают не первый год, ежегодно жилье получают лишь по 200-300 семей, то есть финансирование составляет 200-300 млн рублей ежегодно.

К тому же этим семьям приходится ждать своей очереди и также принимать некоторое финансовое участие в строительной программе. Бесплатного жилья сегодня не бывает – исключением является наделение квартирами ветеранов, уволенных в запас военнослужащих и других категорий льготников, а возможности местных и областного бюджетов весьма ограничены.

Сегодня в Ленобласти действуют подпрограмма «Обеспечение жильем молодых семей» федеральной целевой программы «Жилище», одноименные федеральная и региональная программы «Социальное развитие села до 2012 года», региональная программа «О поддержке граждан, нуждающихся в улучшении жилищных условий, на основе принципов ипотечного кредитования» и областная



Анатолий Катаевич: «В декабре 2010 года область защитила в Минрегионе программу стимулирования жилищного строительства на 2011-2015 годы»

программа «Жилье для молодежи». В 2010 году жилищные условия в результате получения социальных выплат (в размере до 75% стоимости жилья) улучшили 220 семей. Из бюджетов разного уровня на это потрачено 258,8 млн рублей, в том числе 196 млн из областного бюджета. Суммы эти ежегодно возрастают. В 2011 году заявили о желании участвовать в программах

и получить социальные выплаты 1630 семей. Областной бюджет готов потратить на эти цели 445,1 млн рублей. Планируется улучшить жилищные условия около 400 семей. Намечено и строительство жилья для предоставления молодежи по договорам найма. После пяти лет работы в муниципальном образовании молодой специалист сможет выкупить дом за 30% его цены. Кроме того, программа «При-

оритетные направления развития образования в Ленинградской области» позволила выделить в 2010 году 10 млн рублей на обеспечение жильем восьми семей педагогов. Такая же сумма выделяется и в нынешнем году.

Кроме того, действуют две программы, касающиеся расселения граждан из аварийных домов. Одна из этих программ обеспечивает поддержку моногородов, то есть применительно к региону, города Пикалево. В другой приняли участие 12 городских и сельских поселений. Общая сумма финансирования в 2010 году по этой программе превысила 503 млн рублей, в том числе из Фонда содействия реформированию ЖКХ – более 417 млн рублей.

По линии Комитета по ТЭК и ЖКХ обеспечиваются жильем ветераны, инвалиды и семьи с детьми-инвалидами, граждане, уволенные с военной службы, переселяемые с Крайнего Севера, вынужденные переселенцы и чернобыльцы. Ветераны в нынешнем году будут полностью обеспечены квартирами. В 2010 году 83 семьи инвалидов улучшили свои жилищные условия, в нынешнем году суммы финансирования по

этой статье не увеличились. Кроме того, улучшили свои условия 42 семьи отставных военных и 10 семей чернобыльцев, одна семья переселенцев с Севера. Сопоставимые средства на эти категории льготников выделяются и в этом году. В 2012 году может быть полностью решена проблема с жильем для бывших военных.

Планы на будущее

В декабре 2010 года область защитила в Минрегионе программу стимулирования жилищного строительства на 2011-2015 годы. Цель этой программы, – сообщил в ходе правительственного часа председатель Комитета по строительству Анатолий Катаевич, – создание условий для возведения жилья экономического класса, прежде всего малоэтажного. Речь идет о комплексном освоении земельных участков. Предусматривается компенсация процентной ставки застройщикам, которые будут осваивать территорию, строить объекты инфраструктуры, в том числе инженерные сети. Минрегион берет на себя также выплаты на создание объектов социальной инфраструктуры: школ, детских са-

дов, поликлиник и т. д. Недавно из федерального правительства получены предложения о подготовке до конца III квартала программы строительства арендного жилья для очередников и обеспечения кадрового состава предприятий. Это жилье должно заменить собой сегмент обычного социального жилья. Застройщики при этом получают кредиты в размере около 70% затрат на строительство под 10% годовых через областное ипотечное агентство. Предусмотрены и компенсации очередникам – будущим обитателям арендных квартир, так что при стоимости аренды 10-11 тыс. рублей в месяц размер компенсации составит около 5 тыс. рублей. Аналогичный проект уже осуществляется в Калужской области, а в Ленинградской до 30% строящегося жилья в 2015 году будет приходиться на арендный сектор. Программа рассчитана на три категории будущих арендаторов: ценные для предприятий кадры, очередники и люди, не участвующие ни в каких программах, – чтобы, по выражению председателя комитета, «разрушить черный рынок сдачи коммерческого жилья».

В 2010 году жилищные условия в результате получения социальных выплат (в размере до 75% стоимости жилья) улучшили 220 семей

29 мая празднует День рождения заместитель начальника ГАУ «Леноблгосэкспертиза» Виталий Александрович Санаров

Уважаемый Виталий Александрович! Поздравляем Вас с Днем рождения!

Ваша глубокая увлеченность своим делом, ответственное отношение к работе вызывают заслуженное уважение коллег и руководства. Желаем Вам, чтобы неувядающая энергия, бодрость духа, мудрый подход к решению задач и впредь сопровождали Вас на жизненном пути!

Исполнительный директор Союза строительных организаций Ленинградской области «ЛенОблСоюзСтрой», директор СРО НП «Проектировщики Северо-Запада» С.Н. Чусов

Уважаемый Виталий Александрович!

Сердечно поздравляю Вас с Днем рождения! Желаю Вам здоровья, реализации всех планов и задумок, достижения новых высот, силы духа и процветания! Пусть Ваш труд на благо развития Ленинградской области и в дальнейшем так же высоко ценится коллегами и партнерами и служит образцом для всех нас.

С наилучшими пожеланиями, генеральный директор ОАО «Водоканал-инжиниринг», доктор технических наук, заслуженный работник ЖКХ РФ, заслуженный работник Единой энергетической системы России, академик РАЕН В. Терентьев



Алексей Анциферов: «Кризисных явлений не наблюдается»

Василий Когаловский / Киришский район – одно из ведущих муниципальных образований Ленинградской области, важнейший промышленный и энергетический центр в южной части региона.

Об особенностях нынешнего этапа развития района в наши дни, строительстве здесь жилья, дорог и промышленных объектах, крупнейших инвестиционных вложениях мы попросили рассказать главу администрации района Алексея Анциферова.

– С какими экономическими показателями Киришский район начал 2011 год? Ощутимы ли сегодня последствия кризиса?

– Кризисных явлений в сфере экономики и финансов Киришского района в нынешнем году не наблюдается.

За январь-март 2011 года общий объем отгруженных товаров собственного производства, выполненных работ и услуг по крупным и средним организациям вырос (в действующих ценах) на 11,1% по сравнению с аналогичным периодом 2010 года и составил 12 млрд 872 млн рублей.

Инвестиции в основной капитал за первый квартал увеличились в 2,7 раза и составили 6,4 млрд рублей. Самые большие вложения приходятся на нефтеперерабатывающую промышленность и электроэнергетику.

Заработная плата работников Киришского района выросла в I квартале на 12,4% по сравнению с аналогичным периодом 2010 года. Она составила 32 134 рубля.

– Как развивается строительная отрасль Киришского района?

– Основными объектами строительства по-прежнему остаются площадки промышленных предприятий и жилищное строительство. Крупными и средними строительными организациями за 2010 год выполнены работы и услуги собственными силами на сумму 4707 млн рублей, или на 15,9% больше, чем за 2009 год. За январь-март 2011 года – на сумму 664,5 млн рублей, это на 21,5% меньше, чем за аналогичный период 2010 года (в действующих ценах). Средняя заработная плата в отрасли с начала 2011 года возросла на 19,5% и превысила 24 200 рублей, по итогам 2010 года наблюдалось снижение заработной платы на 7,7%. В строительной отрасли кризис ощущался сильнее всего.

– Какие наиболее значимые инвестиционные проекты реализованы на

территории района в последнее время? Какие меры вы предпринимаете, чтобы инвестиции шли в район?

– В настоящее время ООО «КИНЕФ» продолжает строительство завода глубокой переработки нефти (гидрокрекинг) мощностью почти 5 тыс. тонн по сырью с вводом в эксплуатацию в IV квартале этого года.

ОАО «Русджам Кириши» ведет реконструкцию и строительство двух очередей стеклотарного производства мощностью 800-900 млн стеклотарных единиц в год с вводом в действие первой очереди производственных мощностей в 2011 году, второй – в конце 2012 года.

В декабре 2010 года на Киришской ГРЭС (филиал ОАО «ОГК-6») осуществлен ввод в эксплуатацию открытых распределительных устройств 110 кВ (ОРУ-110). Продолжается реализация уникального для отечественной энергетики инвестиционного проекта – модернизации конденсационной части на базе парогазовой технологии, блок № 6 (ПГУ-800) – до 800 МВт возрастет мощность парогазовой установки в результате



непосредственного подключения шестого блока к циклу в 2012 году.

– Что Вы как глава администрации района считаете наиболее актуальным для его развития? В чем основная задача руководства Вашего муниципального образования на ближайшую перспективу?

– Придерживаясь стратегической цели развития нашего муниципального образования, основным я считаю создание условий для успешной самореализации жителей, стабильного улучшения качества и уровня жизни на основе роста экономического потенциала района, экологической и общественной безопасности, развития сферы коммерческих и социальных услуг.

Город Кириши: перспективы развития

Василий Когаловский / Город Кириши – не просто обычный районный центр, это важнейший промышленный узел на северо-западе России. О нынешнем дне и перспективах развития города рассказывает глава администрации Киришского городского поселения Константин Тимофеев.

– Каков сегодняшний уровень развития экономики города? Удалось ли окончательно преодолеть кризисные явления?



– На сегодняшний день последствия кризиса в нашем городе не ощущаются. Наблюдается рост показателей по многим отраслям экономики. Основные предприятия города продолжают наращивать объемы производства. Ведутся масштабные работы по реконструкции производств и строительству новых объектов: на заводе гидрокрекинга ООО «КИНЕФ», запуск которого запланирован на начало 2012 года, на Киришской ГРЭС (строительство парогазовой установки ПГУ-800, которое позволит повысить эффективность технологического процесса станции), на стекольном производстве (строительство второй очереди стекольного завода).

На наших основных производствах работают представители трудовых династий, начало

которым положено еще в 60-х годах прошлого века. Эти славные традиции продолжают сейчас организации, представляющие строительную сферу города Кириши: ЗАО «Киришский ДСК», ОАО «Киришская фирма Нефтезаводмонтаж», ЗАО «Киришская ПМК-19», ООО «Высотник», ЗАО «КМУ СЗЭМ», ОАО «СРСУ-8», ЗАО «Сантехмонтаж-331» и другие. Динамичная работа городских предприятий позволяет формировать сбалансированный бюджет города за счет налоговых поступлений. Эти средства направляются на реализацию основных задач, стоящих перед городской администрацией: развитие жилищно-коммунальной инфраструктуры, выполнение работ по благоустройству, осуществление мероприятий социальной направленности. Администрация города проводит большую работу по привлечению дополнительных источников пополнения бюджета, в частности по постановке на налоговый учет в городе подрядных организаций, осуществляющих ремонт и строительство на крупных промышленных объектах. Отмечу, что по итогам анализа эффективности использова-

ния бюджетных средств в городе наше муниципальное образование неплохо выглядит на фоне других городов Ленинградской области: мы занимаем 15 место из 222 муниципальных образований области и 3 место среди 17 районных центров.

– Насколько активно застраиваются Кириши?

– Кириши – город небольшой и компактный, и на сегодня

ром разработки проекта VI микрорайона – это новый жилой комплекс, который будет возводиться в юго-восточной части города. В новом микрорайоне планируется построить 150 тыс. кв. м жилья – это 5-, 7-, 9-, 12-этажные многоквартирные дома. В плане застройки предусмотрены два детских яслей-сада и школа. Проект строительства VI микрорайона – составляющая нового генерального плана

В новом микрорайоне планируется построить 150 тыс. кв. м жилья – это 5-, 7-, 9-, 12-этажные многоквартирные дома

свободных мест под застройку в нашем городе практически не осталось. В последние годы введены в эксплуатацию несколько новых жилых домов современной планировки, появились крупные торговые центры. За 2010 год введены 46,9 тыс. кв. м жилья (491 квартира), что на 335 квартир больше, чем за 2009 год.

Но поскольку площади для застройки практически полностью задействованы, администрация выступила инициа-

нашего города, который в данный момент проходит процедуру согласований в соответствующих ведомствах.

– Сложности с содержанием и ремонтом дорог – общая проблема Ленинградской области. Какие меры принимаются в вашем муниципальном образовании для улучшения ситуации?

– Начиная с 2006 года в нашем городе реализуется долгосрочная программа по ре-

монту дорожного покрытия, в основе которой – поэтапный подход к ремонту дорог. В результате за пять лет доля дорог, не отвечающих нормативным требованиям, снизилась в городе Кириши с 49 до 16,2%. В 2011 году на ремонт городских дорог выделено 56 млн рублей. После проведенных работ качество наших дорог станет гораздо лучше. Следующим этапом программы является капитальный ремонт городских дорог с заменой основания, к которому мы планируем приступить в ближайшем будущем.

– Какие перспективы в развитии города вы считаете важнейшими на ближайшие годы?

– Проекты, которые сейчас в стадии разработки и согласования, – строительство нового путепровода в промзону, объездной дороги (Северо-Восточного шоссе), нового автомобильного моста через реку Волхов. Надеюсь, через несколько лет эти важные для города объекты будут введены в эксплуатацию.

В России мало таких ГРЭС

– Какова сегодняшняя роль Киришской ГРЭС в энергетике Северо-Западного региона и Ленинградской области?

– Киришская ГРЭС – самая мощная тепловая электростанция в СЗФО, и роль ее неопределима. Если атомные станции – это базис энергетики, они работают с постоянной нагрузкой и держат ее в регионе, то Киришская ГРЭС играет роль регулятора. Ее энергоблоки способны в автоматическом режиме разгружаться и нагружаться в зависимости от дефицита или избытка мощности в системе. Более того, наша станция участвует в первичном регулировании мощности. Условно говоря, из Москвы можно управлять нагрузкой нескольких наших энергоблоков. Мы с атомными станциями занимаем разные ниши в рынке. Они обслуживают базовую часть, то, что востребовано и днем, и ночью, и работают всегда с одинаковой нагрузкой. Но часто над этой базовой нагрузкой возникают пики. Наша задача и ниша в рынке таких станций, как Киришская ГРЭС, – «подбирать» эти пики. Еще одно преимущество станции – ее удачное местоположение. Киришская ГРЭС перекрывает все энергопотоки, идущие как из Финляндии, так и в центр России, и является связующим звеном для поддержания необходимого уровня энергии на Северо-Западе и в Центральном регионе России.


– У вас более рыночная модель?

– Да. Мы участвуем во всех видах рынка: «рынке на сутки вперед», балансирующем рынке, конкурентном отборе мощности. С этого года участвуем в новом для нас рынке системных услуг. Он находится на этапе становления и имеет большие перспективы в частности и для нашей станции.

– В отличие от атомщиков у вас новые технологии важна еще экономика.

– Да, получается так.

– Чем Киришская ГРЭС отличается от других тепловых станций?

Василий Когаловский / 45-летие своей работы отметила несколько месяцев назад Киришская ГРЭС. С ее руководителем, директором филиала ОГК-6 Юрием Андреевым мы беседуем о сегодняшнем дне станции и планах дальнейшего строительства и модернизации. 



– В ее составе, по сути дела, две электростанции. Одна – теплофикационная часть (ТЭЦ) которая обслуживает локальный рынок, вырабатывая тепло и электроэнергию на город, КИНЕФ, «Пеноплэкс», ДСК, тепличное хозяйство «Молодежное». И собственно блочная станция (КЭС) – шесть энергоблоков мощностью по 300 МВт, которые подают электричество на оптовый рынок, в единую энергосистему страны. В России мало таких ГРЭС (если они вообще есть), где совмещена работа теплофикационной и блочной станций. Немного станций с подобной мощностью, работающих в едином комплексе с огром-

ным предприятием, таким как КИНЕФ. Кроме того, Киришская ГРЭС является одной из самых современных электростанций на Северо-Западе за счет внедрения передовых технологий. Ее постоянное обновление стало возможным благодаря правильной стратегической политике управляющих компаний. С 2006 года Киришская ГРЭС является филиалом ОАО «ОГК-6», входящей в группу «Газпром». Одним из приоритетных направлений компании является внедрение современных высокоэффективных технологий. Во многом благодаря этому станция постоянно развивается и реализует самые смелые проекты. Одним

из последних проектов стало завершение строительства крупнейшей в России химводоочистки по финской технологии, в основе которой лежит противоточная схема обработки воды.

– Что приносит деятельность станции Киришскому району (энергия, рабочие места, налоги)?

– Для градообразующего предприятия района – КИНЕФа – мы являемся единственным поставщиком энергии, химически обессоленной воды, пара и т. д. Хотя собственники ГРЭС и завода разные, мы работаем как единый комплекс. Кроме того, ГРЭС – единственный поставщик тепла в городе. Мы поставляем энергию, пар, воду, кислород и другим заинтересованным предприятиям района.

Без учета перспектив нашего развития проблематично развитие города. В Киришах планируется строительство нового микрорайона. Мы запросили у муниципалитета эти планы с точки зрения электроснабжения, теплоснабжения и т. д. И под них верстаем свои производственные и инвестиционные программы. Кроме того, мы платим большие деньги бюджету за аренду земель.

Киришская ГРЭС – это и новые рабочие места для города. На станции сегодня работают более 800 человек. Кроме того, на выполнении ремонтных работ занято много подрядных организаций численностью более тысячи человек. Сейчас на станции идет большое строительство, после ввода которого 60 новых рабочих мест получит город и более 200 – регион. Соответственно, благополучие нескольких тысяч человек в Киришах и районе во многом зависит от ГРЭС. Это предполагает и нашу социальную ответственность. У нас большая программа социальной поддержки, на это ежегодно выделяется несколько миллионов рублей: мы оказываем благотворительную помощь детским сдам, школам, учреждениям культуры, проводим городские мероприятия, благотворительные акции.



ПГУ-800 – это:

- 500 МВт дополнительной мощности на Северо-Западе России;
- увеличение КПД с 35 до 54%;
- улучшение экологической обстановки (количество выбросов в атмосферу сократится в 3-5 раз);
- новые рабочие места;
- стабильность и надежность развития региона.

ВПУ КирГРЭС

ВПУ Киришской ГРЭС – это крупнейшая в России водоподготовительная установка глубокого обессоливания воды по противоточной технологии мощностью 1500 т/ч. Реконструкция позволяет обеспечить новый завод глубокой переработки нефти ООО «ПО «КИНЕФ» необходимым объемом глубокообессоленной воды. Качество очистки воды значительно превышает российские нормы.



ПГУ-800 – это знаковая вещь для российской энергетики с точки зрения технологии.

Юрий Андреев,
директор филиала ОГК-6
Киришской ГРЭС



500 МВт

новой мощности получит регион
после ввода ПГУ-800

– Как строятся ваши отношения с партнерами, прежде всего важнейшим из них – КИНЕФом?

– В последние годы мы ввели два очень серьезных объекта капитального строительства – для КИНЕФа и с его участием, в том числе финансовым. Это новая водочистка и реконструкция распределительного устройства 110 киловольт. КИНЕФ расширяется, растет, в I квартале будущего года там ожидается пуск гидрокрекинга – практически нового завода по углубленной переработке нефти. И, соответственно, увеличится потребность во всех ресурсах, которые мы можем поставлять. Под это мы и делали нашу реконструкцию. Сейчас на КИНЕФе в предпроектной стадии вопрос строительства еще одного завода, по каталитическому крекингу. Потребности завода с 2015-2019 годов в наших ресурсах сильно возрастут, и тех мощностей, которые мы имеем, будет недостаточно. Поэтому уже сейчас мы начинаем разрабатывать проекты по модернизации старой части оборудования. Основной акционер в составе ООО «Газпромэнергохолдинг», ОГК-6, понимает важность стратегического сотрудничества с «Сургутнефтегазом» и КИНЕФом, и на проработку этих решений нам дан зеленый свет.

– Впереди еще и модернизация, замена старого оборудования?

– В прошлом году станции исполнилось 45 лет. На тепловой части есть оборудование, которое выработало свой парковый ресурс практически два раза. Ежегодно мы ремонтируем и поддерживаем его в работоспособном состоянии, но в ближайшие лет семь его нужно поэтапно заменять. В этом году мы прорабатываем варианты модернизации с технической стороны. В 2012 году выйдем на предпроектные решения с окончательным выбором варианта и обоснованием инвестиций. При этом в период реконструкции и КИНЕФ, и город должны получать нашу продукцию непрерывно, в полном объеме. Это непростое. Кроме того, для КИНЕФа потребуются до 2019 года еще около 200 МВт дополнительно. Это серьезная мощность – сегодня вся тепловая станция дает 300 МВт.

– Сейчас на станции реализуется крупнейший инвестиционный проект – строительство парогазовой установки. Что принципиально нового принесет станции ввод ПГУ-800?

– ПГУ-800 станет самой мощной парогазовой установкой в России. Это знаковая вещь для российской энергетики с точки зрения технологии. Модель используемых турбин является самой современной в линейке Siemens, следующие турбины еще только поступают в опытную эксплуатацию. После подключения ПГУ-800 Северо-Запад получит дополнительные 500 МВт новой мощности, что позволит развивать регион с учетом ввода новых производств. Суть проекта заключается в модернизации существующего энергоблока путем надстройки двух газовых турбин и установки котлов утилизаторов. Данная технология позволит увеличить КПД до 55%, может быть, даже до 55,3 %, ведь каждая доля процента дает огромную экономию в топливной составляющей. Для сравнения, сейчас на энергоблоках КПД равен 36%. То есть на выработку одного киловатт-часа требуется на треть меньше топлива.

– Пуск в ноябре?

– К первому декабря мы должны быть аттестованы для работ на рынке. Сейчас строительно-монтажные работы в основ-



Пульт управления Киришской ГРЭС

ном закончены, идет этап пусконаладки. Рассчитываем к сентябрю начать комплексное опробование.

Первоначально предполагалось сделать это на несколько месяцев раньше, но возникли сложности. К великому сожалению, в последние 20 лет во многом утратили свой потенциал проектировщики. Только в последние годы они вновь набирают силу. Прежде мощные тресты были способны вытянуть весь комплекс работ и сдавалось по несколько энергоблоков в год, а сейчас ситуация иная, и на строительство приходится собирать множество организаций.

– А как складываются отношения со строителями?

– Здесь тоже есть свои сложности. Когда все приходит на стройку (допустим, есть 10 мощных грамотных организаций, каждая из которых знает, что делать, умеет это делать) желание любого строителя и монтажника – это оттянуть одеяло на себя и, не считаясь со смежниками, решать свои локальные задачи. Я наблюдал это везде на первом этапе стройки.

В России мало таких ГРЭС, где совмещены ТЭЦ, работа на локальный розничный рынок продажи энергии и тепла и тепловая станция

Когда я вспоминаю проблемы трехлетней давности, понимаю, что сейчас, с приобретенным нами знанием и опытом, мы решили бы их проще. Я сделал для себя вывод: если на стройке много участников, у которых разные локальные цели, задача заказчика – максимально сузить период времени, чтобы эти люди и организации перешагнули друг с другом, начали разговаривать на одном языке. Все это замечательные специалисты, но тем не менее задача заказчика – свести их в одно целое и направить по нужному курсу. И только когда у всех участников процесса возникает понимание, что задача у всех одна, между ними начинается диалог. И особенно это заметно на стройплощадке. Только когда выходишь на площадку и разговариваешь с бригадирами, выявляется, работают ли они во взаимодействии или нет, понимают ли они задачу, которую доносят до

них руководители, сидящие на штабах и высоких совещаниях, или не понимают. И сейчас я с удовлетворением могу сказать, что они научились работать со смежными организациями, не вынося на высокий уровень различные вопросы, разводить участки деятельности по месту и времени. Только тогда, когда до уровня среднего технического персонала доходит, что нужно взаимодействовать, стройка и начинается по-настоящему.

– Как вам удается вести строительство на той же площадке, где действует станция?

– В начале строительства были достаточно серьезные проблемы с этим. Потому что у нас режимный объект с жесткими правилами. Принимали довольно серьезные меры. Бывало, удаляли со стройки целыми организациями за действия, которые могли бы привести к печальным последствиям.

– Зато вы наработали опыт для дальнейшего строительства.

Ключевые проекты Киришской ГРЭС:

- завершена реконструкция водоподготовительной установки мощностью 1500 т/ч;
- завершена реконструкция распределительных устройств ОРУ 110 кВ;
- внедрены системы автоматического регулирования частоты и мощности на пяти энергоблоках ГРЭС;
- ведется строительство парогазовой установки мощностью 800 МВт. После ввода в эксплуатацию установленная мощность Киришской ГРЭС увеличится на 500 МВт и достигнет 2600 МВт;
- намечена реконструкция теплофикационной части ГРЭС.

работоспособный коллектив, нацеленный на результат. Все это делает КиРГРЭС привлекательным работодателем. Более 30% работников – молодые люди. Есть, конечно, и проблемы. Пока не удается реанимировать жилищную программу... Надеюсь, что после слияния ОГК-6 и ОГК-2 в объединенной крупнейшей генерирующей компании России этот вопрос выйдет на первый план.

– Сколь значим для вас экологический аспект деятельности?

– В энергетике выбросы вредных веществ и экономичность работы оборудования (с каким КПД оно работает) – вещи взаимосвязанные. Чем меньше мы газа или мазута сожжем на выработанный киловатт-час, тем меньше будет выбросов в атмосферу. Осваивая новые технологии, на Киришской ГРЭС особое внимание уделяется экологической составляющей. После ввода ПГУ-800 благодаря высокому КПД и конструктивным особенностям парогазовой установки количество выбросов в атмосферу сократится в 3-5 раз по сравнению с традиционными ТЭЦ. Также модернизация позволит сократить объем сточных вод химводочистки. Мы следим за выбросами. Прорабатываем и вопрос создания рыбозащитного сооружения. Через наши турбины и конденсаторы проходят миллиарды тонн воды в год. Есть вопросы – решаем, потому что сами живем в этом городе.

Завод рос и развивался вместе с Северо-Западным регионом, внося свой вклад в развитие его промышленно-производственного потенциала, сохранение и приумножение богатого культурно-исторического наследия. За это время предприятие превратилось в мощный высокотехнологичный, постоянно развивающийся производственный комплекс, занимающий лидирующие позиции по основным направлениям деятельности.

КИНЕФ сегодня – это крупнейшее предприятие в России по объемам первичной переработки нефти. Это общепризнанный лидер производства и оптовой торговли нефтепродуктами на Северо-Западе России.

КИНЕФ – многократный победитель и лауреат Всероссийских конкурсов «Лучшее российское предприятие», «Премия правительства РФ в области качества» и «Сто лучших товаров России», многих международных конкурсов. Высокое качество выпускаемой продукции и грамотное позиционирование сделали торговую марку КИНЕФ эталоном стабильности и надежности. У завода широкий круг деловых связей – это тысячи российских предприятий и более 100 иностранных фирм-партнеров. Основные рынки сбыта продукции КИНЕФ – Северо-Западный регион России, Восточная и Западная Европа. Торговая марка КИНЕФ хорошо известна более чем в 50 странах мира. О престиже завода на рынке сбыта говорит то, что спрос на его продукцию многократно превышает предложение.

За последнее десятилетие КИНЕФ стал качественно новым предприятием, и можно с уверенностью утверждать, что он обладает мощным интеллектуальным и производственным потенциалом. Шаги, сделанные на пути технического совершенствования производства, были бы невозможны без сплоченного, напряженного труда всего коллектива.

Модернизация

Благодаря реализации ряда программ по модернизации, внедрению новых технологий, автоматизированных и усовершенствованных систем управления КИНЕФ прочно удерживает лидирующие позиции в отечественной нефтепереработке. Завод по праву признан одним из лидеров отрасли по уровню внедрения передовых информационных технологий. На вооружении специалистов завода – самые современные средства связи, новейшие информационные продукты, оборудование сис-



КИНЕФу – 45 лет

Дарья Литвинова / 2011 год – особая веха в летописи Киришского нефтеперерабатывающего завода: КИНЕФ отмечает свой 45-летний юбилей. Почти полувековая история развития Киришского НПЗ – это неустанный творческий инженерный поиск в области совершенствования технологий, повышения качества и расширения ассортимента выпускаемой продукции. ➔

тем управления и противоаварийной защиты передовых мировых производителей.

Сегодня предприятие стоит на пороге крупных перемен. Завод на данном этапе – это огромная строительная площадка. Самая важная задача нынешнего года – пуск комплекса глубокой переработки нефти, что позволит получать нефтепродукты, соответствующие экологическим и качественным характеристикам европейского стандарта «евро-5».

Комплекс будет пускаться поэтапно. Сначала вступят в строй объекты общезаводского хозяйства и энергоснабжения. Первыми из технологических объектов бу-

дут пущены установка гидродепарафинизации дизельного топлива Л-24/10-2000 и комплекс утилизации сероводорода – второй блок установки элементарной серы. С вводом ЗГПН предприятие выйдет на новый виток развития.

Проводится активная работа, связанная с модернизацией и внедрением в производство новых прогрессивных технологий и по другим направлениям. Так, для стабильного выпуска бензинов класса «евро-4» ведется строительство блока выделения бензола на установке суммарных ксилолов-2 по технологии GTC. Пуск этого объекта также намечен на этот год.

Очередная задача, к реализации которой мы приступили в минувшем году, – строительство комплекса получения высокооктанового бензина АИ-95 класса «евро-5». После проведения тендера по выбору лицензиара процессов начнется выполнение проектных работ. Комплекс планируется ввести в строй в 2014 году, для того чтобы в соответствии с требованиями технического регламента с 1 января 2015 года на нашем предприятии выпускалось топливо только класса «евро-5».

Строительство новых объектов дается нелегко, но залогом успеха является понимание того, что только развитие производства позволит заводчанам быть уверенными в завтрашнем дне.

Обязательства

На протяжении всей своей истории КИНЕФ как градообразующее предприятие занимает позицию активного участника общественной жизни. Понимая, что бюджетного финансирования не хватает наиболее востребованным социальным институтам, завод берет на себя дополнительные финансовые обязательства в этих областях. Руководство предприятия не отстраняется от проблем города и делает очень многое для Киришей и всего района, превратив в действенную систему деятельность по обустройству социальной среды обитания. За счет завода реконструированы многие важные объекты, такие как Дворец культуры, спортивный комплекс «Нефтяник», которыми пользуются все киришане. Создан современный гостиничный комплекс. За счет завода построен замечательный Центр водного спорта, соответствующий всем мировым стандартам.

Являясь одним из крупнейших предприятий Северо-Запада России, КИНЕФ берет на себя посильную долю общенациональной ответственности за сохранение и приумножение культурных и духовных ценностей. Завод строит в городе храм Рождества Пресвятой Богородицы. Оказывает финансовую поддержку прославленным творческим и театральным коллективам Санкт-Петербурга, учреждениям культуры и искусства. Тесные узы дружбы связывают КИНЕФ с БДТ имени Г.А. Товстоногова, с МДТ – Театром Европы, с Театром музыкальной и Драматическим театром имени В.Ф. Комиссаржевской, с Санкт-Петербургской академической филармонией имени Д.Д. Шостаковича. Являясь членом международного фонда «Друзья Русского музея», завод оказывает помощь в реализации программ этого уникального хранилища шедевров отечественного искусства.

22 мая отметил 60-летний юбилей генеральный директор ООО «Производственное объединение «Киришинефтеоргсинтез» Вадим Евсеевич Сомов

Уважаемый Вадим Евсеевич! Искренне поздравляю Вас с юбилеем!

Вкладывая силы, знания и душу в процветание не только своего родного предприятия, но и всего региона, проявляя заботу о жителях нашего края, Вы занимаете достойное место в ряду лучших людей Ленинградской области.

«КИНЕФу» Вы посвятили 36 лет жизни, и на всем протяжении столь продолжительного трудового пути всегда уделяете максимум внимания нуждам коллектива предприятия, стремитесь наладить социальную инфраструктуру всего города Кириши, понимая, что ответственность за небольшой областной город целиком лежит на крупном градообразующем предприятии. Желаю Вам доброго здоровья, долгих лет жизни и дальнейшей плодотворной работы!

Вице-губернатор Ленинградской области по строительству, дорожному хозяйству, энергетическому комплексу и ЖКХ Н.И. Пасяда



Уважаемый Вадим Евсеевич!

От имени всего коллектива
ЗАО «Строительный трест № 46» и от меня лично примите
 сердечные поздравления с **Днем рождения!**

Мы высоко ценим Вашу ответственность,
 работоспособность, блестящие организаторские
 способности и разносторонние увлечения, которые делают
 Вас по-настоящему интересным и неординарным человеком.
 Работать с таким опытным и высокопрофессиональным
 специалистом, как Вы, – большая честь для нас.
 Благодаря тесному сотрудничеству нам удалось построить
 все основные цеха «Киришинефтеоргсинтез».
 В День рождения мы желаем Вам здоровья, успехов,
 самореализации, мира и благополучия Вашему дому.

Коллектив ЗАО «Строительный трест № 46»
 в лице директора В. Харнасона



РЕКЛАМА

*Уважаемый Вадим Евсеевич!
 Примите самые теплые поздравления
 по случаю Вашего юбилея.*

Искренне желаю Вам счастья, крепкого
 здоровья и благополучия. Пусть во всех делах
 и начинаниях Вам сопутствует успех,
 а все происходящие в жизни изменения
 приносят только добрые перемены!
 Пусть опорой для Вас всегда будут верные
 друзья и надежные партнеры.
 Новых достижений и осуществления
 всех намеченных планов.

С наилучшими пожеланиями, генеральный директор
 ООО «КИРИШИСТРОЙСЕРВИС» Регина Егорова

РЕКЛАМА

Уважаемый Вадим Евсеевич!

Примите искренние поздравления с 60-летним юбилеем
 и добрые пожелания от коллектива МП «УВКХ» г. Кириши.
 Деятельность МП «УВКХ» тесно связана с ООО «ПО «КИНЕФ».
 Наше предприятие обеспечивает водоснабжение
 промышленных, социально-культурных и жилых объектов
 завода, а КИНЕФ, в свою очередь, принимает на свои очистные
 сооружения стоки от города. Зная КИНЕФ как одно из лучших
 предприятий города, уверены в дальнейшей его устойчивой
 работе и развитии. МП «УВКХ» благодарит завод в лице
 генерального директора В.Е. Сомова за тесное сотрудничество
 и значительную помощь в вопросах водоснабжения
 и водоотведения г. Кириши.

Директор МП «УВКХ» г. Кириши Д.В. Урядников

РЕКЛАМА

Уважаемый Вадим Евсеевич! Поздравляем Вас с юбилеем!

Ваш вклад в развитие города Кириши невозможно
 недооценить. Пусть и в дальнейшем Вас неизменно
 сопровождают новые идеи и мудрые решения,
 а удача и профессиональный успех будут Вашими
 верными спутниками. Желаем Вам счастья,
 благополучия и крепкого здоровья.

С уважением, коллектив
 ОАО «Киришская фирма Нефтезаводмонтаж»

РЕКЛАМА

Уважаемый Вадим Евсеевич! Поздравляем Вас с юбилеем!

Ваш профессионализм, ответственность и грамотный подход
 к делу завоевали уважение коллег и партнеров.
 Пусть и в дальнейшем Вам сопутствует успех во всех начинаниях,
 а все планы воплощаются в жизнь.
 От всей души желаем Вам оптимизма, крепкого здоровья
 и благополучия!

С наилучшими пожеланиями, коллектив ЗАО «Тисма»
 в лице генерального директора Л.А. Терешенок

РЕКЛАМА

Уважаемый Вадим Евсеевич! Сердечно поздравляю Вас с юбилеем!

Желаю здоровья, благополучия, добра и оптимизма!
 Пусть Ваша жизнь будет наполнена неиссякаемой
 энергией и перспективными проектами, а Ваш дом
 не покидают согласие и любовь!

Директор МП «Жилищное хозяйство»
 С.А. Дроздов

РЕКЛАМА

Предстоит большая, предметная работа

К. т. н., технический директор компании «Петро-Лайн» Александр Иванович Пастухов рассказал нашей газете о проводимой работе, направленной на предупреждение и успешное тушение лесных пожаров в 2011 году. ➔

Обстановка с пожарами находится под пристальным вниманием МЧС России. Особенно это проявилось в период лесоторфяных пожаров летом 2010 года. Многие проблемы возникли здесь в связи с отсутствием четкого разграничения сфер ответственности органов исполнительной власти субъектов Российской Федерации, федеральных органов и органов местного самоуправления в сфере лесных отношений.

Поэтому учитывая сложную, а в отдельных регионах критическую ситуацию, МЧС России было вынуждено взять на себя функции не только организатора, но и основного исполнителя работ по тушению крупных природных пожаров, используя все возможные резервы.

Ряд вопросов уже законодательно решен. Так, Федеральным законом № 442, принятым в конце прошлого года, на органы государственной власти субъектов Российской Федерации и органы местного самоуправления возлагается разработка нормативных правовых актов по установлению дополнительных требований пожарной безопасности. В том числе предусмотрено принятие мер, препятствующих распространению лесных пожаров. Одновременно внесены изменения в Кодекс об административных правонарушениях, усиливающие уголовную и административную ответственность за нарушение правил пожарной безопасности в лесах.

На совещании в МЧС России под руководством главного государственного инспектора Российской Федерации по пожарному надзору Геннадия Кириллова приняли участие представители федеральных органов исполнительной власти, директора департаментов МЧС России, задействованных в реализации комплекса превентивных мероприятий, направленных на предупреждение и успешное тушение лесных пожаров, а также представители Генеральной прокуратуры Российской Федерации.

В ходе совещания обсуждались вопросы готовности функциональных и территориальных подсистем единой государственной системы предупреждения и ликвидации чрезвычайных ситуаций к предупреждению угроз, вызванных природными пожарами.

События лета и начала осени прошлого года выявили ряд серьезных проблем, способствовавших тяжелым последствиям природных пожаров.

В частности, серьезной угрозе подвергались садоводческие некоммерческие товарищества, зачастую не обеспеченные противопожарным водоснабжением, подъездами и проездами для пожарной техники, защитными минерализованными полосами у границ с лесными массивами.

Выступая на совещании, директор департамента надзорной деятельности МЧС России Юрий Дешевых сообщил, что населенные пункты и садоводческие товарищества, которые подвержены угрозе природ-

ных пожаров, должны будут составить паспорта о готовности к пожароопасному периоду. «Перечень субъектов, подлежащих паспортизации, будет определен позже», – уточнил он. По его словам, паспорт будет содержать сведения об объекте, информацию о силах, привлекаемых для тушения пожаров, сведения о выполненных противопожарных мероприятиях, об источниках противопожарного водоснабжения, приспособленных для забора воды. В паспорте также должна быть информация об укомплектованности населенного пункта средствами пожаротушения. Он уточнил, что такой паспорт будут заполнять самостоятельно органы местного самоуправления, он будет отражать готовность населенного пункта или садоводческого товарищества к борьбе с пожарами.

Заместитель руководителя Федерального агентства лесного хозяйства Евгений Трунов сообщил, что в этом году значительно увеличено финансирование охраны лесов от пожаров, а также выделены дополнительные субсидии для обновления противопожарной техники в регионах, которые отвечают за тушение пожаров в лесах: «На 2011 год финансирование мероприятий по охране лесов увеличено на 1,5 млрд рублей по сравнению с 2010 годом. Для обновления базы противопожарной техники субъектам РФ предусмотрены субсидии в размере 5 млрд рублей».

События лета и начала осени прошлого года выявили ряд серьезных проблем, способствовавших тяжелым последствиям природных пожаров



Каждый регион должен разработать и утвердить сводный план по тушению природных пожаров, ведь согласно действующему законодательству за охрану лесов, в том числе от пожаров, и за тушение пожаров в лесах отвечают субъекты РФ (за исключением Московской области). В регионах должно быть создано единое специальное учреждение по охране лесов от пожаров с круглосуточным диспетчерским пунктом управления.

В свою очередь, заместитель начальника Управления по надзору за исполнением федерального законодательства Генеральной прокуратуры РФ Алексей Пухов напомнил прокурорам субъектов Российской Федерации, что им было направлено пись-

мо о проверке соблюдения пожарной безопасности лесопользователями. Он отметил, что в первую очередь необходимо обратить внимание, были ли органами исполнительной власти субъектов РФ приняты нормативные акты в соответствии с поправками в Лесной кодекс. Кроме того, необходимо усилить надзор за расходованием средств, выделенных на противопожарную безопасность. Потребовал обратить внимание на средства оповещения в населенных пунктах, состояние природоохранных территорий и на создание добровольных дружин.

Как выполнен комплекс совместных мероприятий федеральных органов исполнительной власти, органов исполнительной власти субъектов Российской Федерации и органов местного самоуправления по предупреждению возникновения чрезвычайных ситуаций, связанных с лесоторфяными и ландшафтными пожарами, покажет лето.

Учитывая, что, по прогнозам синоптиков, июль-август будет жарким, еще есть время обратить пристальное внимание на соблюдение противопожарных разрывов, своевременный вывоз мусора, подготовку пожарных водоемов, противопожарного водопровода, первичных средств пожаротушения, пожарных мотопомп для их применения на случай возможного пожара, обучение персонала мерам пожарной безопасности, в том числе запрещению разведения костров, сжигания травы и мусора и действиям на случай возможного пожара, а там, где имеется возможность создания боевых расчетов ДПД, – их обучение и практическую отработку действий на случай пожара.

Беспечность может стать причиной тяжелых последствий, которые уже имели место в мае 2011 года в ряде субъектов России, а в 2010 году были подробно освещены в газете «Строительный Еженедельник» № 37 (429) от 25.08.2010 в статье «Лес проблем».

ООО «Петро-Лайн»
191028, Санкт-Петербург,
Фурштатская ул., 17, лит. А, пом. 4Н
Тел.: (812) 937-78-57, 719-62-86,
Факс (812) 273-00-29

Толчки к развитию

Как отмечает Леон Адамович, региональный директор ООО «Виссманн», кризис для нашей страны еще не закончился. «Возможно, во второй половине года начнется оживление жилищного строительства, а с ним возникнет потребность и в отоплении. Наблюдаются некоторые подвижки в промышленном строительстве или в технологическом переоснащении производства. За прошедшие кризисные годы понятие рынка сильно сузилось, он стал более административным», – рассказывает эксперт.

Андрей Ситков, антикризисный управляющий, уверен, что стимулом к развитию котельного производства является и то, что в Ленинградской области ведется большая работа по реконструкции и модернизации котельных. «Устаревшее оборудование меняется на современное, что позволяет значительно экономить топливо и соответственно снижать затраты на производство тепла», – резюмирует господин Ситков. Постепенно котельные переходят на использование газа, чему активно способствуют программы по энергоэффективности и газификации региона. Губернатор Ленинградской области Валерий Сердюков отметил, что в 2011 году вложения в газификацию вырастут на 151,6 млн рублей: 36,6 млн рублей добавят к областной инвестиционной адресной программе строительства внутрипоселковых газопроводов и выделят дополнительно 115 млн рублей бюджетных кредитов на проектирование объектов газификации 2012 года.

Бытовые и промышленные

Практически во всех случаях, когда можно подвести газ, оптимальным является эксплуатация газовых котлов, считают

Стимулы для развития котельного производства

Ярослава Задорина / Рынок котельного оборудования медленно возвращается к показателям 2007-2008 годов. По мнению аналитиков, прирост по сравнению с прошлым годом составил 10%. ➔

специалисты компании «Энтророс». «Газовые котельные – это наиболее востребованный вид котельных в Санкт-Петербурге, Ленинградской области, да и в России в целом. Три четверти новых котельных в нашей стране – это именно газовые котельные. Это неудивительно: использование природного газа в качестве топлива позволяет получить самое дешевое тепло и максимально автоматизировать работу котельной», – говорит маркетинг-менеджер компании.

Сегодня на рынке отопительного оборудования существует больше сотни видов различных котлов. Условно по мощности их можно разделить на бытовые и промышленные. Бытовые котлы используются для автономного отопления, горячего водоснабжения загородных домов, квартир и других небольших объектов. Мощность бытовых котлов отопления находится в пределах от 5-10 до 100-200 кВт. Они легко располагаются в небольших специальных помещениях домов или даже на кухне. Основными игроками в бытовом секторе, по мнению Леона Адамовича, регионального директора ООО «Виссманн», являются Vaixi, Protherm, Vaillant. В регионах, приближенных к Китаю, оборудование корейского и китайского производства.

Мощные промышленные котлы используются в котельных, предназначенных для теплоснабжения многоквартирных домов, поселков, производственных предприятий. Мощность промышленных котлов составляет от сотен киловатт до десятков мегаватт. Они располагаются во встроенных, пристроенных помещениях или в отдельных зданиях и монтируются в соответствии с проектом. Основные производители в этой области представлены компаниями Viessmann, Buderus, Wolf, «Энтророс», «Дорогобужкотломаш», которые в разных регионах имеют разные весовые категории.

Например, ОАО «Дорогобужкотломаш» в основном осуществляет поставки отопительной техники для систем теплоснабжения Санкт-Петербурга и Ленинградской области. По данным экспертов, на рынок промышленного котельного оборудования кризис сильно не повлиял. Постоянным потребителем продукции ОАО «ДКМ» является ГУП «ТЭК СПб» – это порядка 2-3 котлоагрегатов единичной мощностью 58,2 МВт в год, включая котлы в экологичном исполнении. «С 2008 года мы сотрудничаем с ОАО «ТГК-1» по поставкам водогрейных котлов на замену установленного оборудования с сохранением существующих каркасов, площадок и лестниц. Из последних заказов – котлы КВ-ГМ и ПТВМ теплопроизводительностью 100 Гкал. Оценить последствия кризиса для рынка Ленинградской области затрудняюсь: запросы поступают, но реализованных проектов пока не так много», – говорит Елена Петри-

кова, генеральный директор ОАО «Дорогобужкотломаш».

По словам Тимура Печенина, менеджера маркетингового отдела компании Vaillant, рынок котельного оборудования можно сравнить с автомобильным. «В премиум-сегменте работают три признанных лидера: Viessmann, Buderus, Vaillant. Комфорт-класс представлен компаниями Vaixi, Protherm, Agiston. В эконом-сегменте котельное оборудование в основном турецкого и китайского производства, но его отличает низкое качество», – подытожил господин Печенин.

Котлы российского производства стоят меньше, чем их зарубежные аналоги, но при этом несколько не уступают им в качестве и надежности, считают эксперты компании «Энтророс». «Основное преимущество зарубежных производителей – это высокий имидж, представленность в регионах, высокое качество рекламных, презентационных материалов. По большинству позиций отличия незначительны. Если говорить о тенденциях в целом, то можно отметить, что происходит увеличение единичных мощностей оборудования», – говорит маркетинг-менеджер компании.

«В разных сегментах разный расклад сил. Например, в сегменте средних и больших котлов востребованы котлы отечественного производства. Кроме ОАО «ДКМ» представлена продукция Бийского, Псковского, Барнаульского котельных заводов. Учитывая, что котлоагрегаты такой мощности поставляются для крупных котельных под программы реконструкции и капитальных ремонтов, предпочтение отдается российским котлам: под замену желательна установка однотипного оборудования. Предложения от зарубежных производителей поступают, но цена на их продукцию гораздо выше, да и проектов, «обкатанных» на рос-

сийских объектах, единицы. В сегменте до 20 МВт, особенно для объектов нового строительства, рассматриваются различные варианты», – резюмирует Елена Петрикова, генеральный директор ОАО «Дорогобужкотломаш».

Выбор зависит от средств

Выбор оборудования чаще всего зависит не от его технических параметров, а от средств, которые заказчик готов в него вложить. «Застройщики многоквартирных домов инвестируют собственные средства в строительство, поэтому вкладывают минимум, чтобы получить максимум. Частник считает не только капитальные затраты, но и окупаемость инвестиций. Под частником я подразумеваю и инвестора в промышленное производство. Бюджетные средства нельзя рассматривать как средства для вложения, в них всегда «дыры», оттого и закупается что попроще», – высказывает свое мнение господин Адамович.

При выборе оборудования прежде всего надо понимать его назначение: отопление или технология, вид топлива, экологические требования к данной местности. Необходимо провести оценку срока окупаемости и, как следствие, целесообразности его приобретения. Можно еще перечислить ряд показателей, но последним и, наверное, самым главным будет экономическая составляющая.

По словам Тимура Печенина, менеджера маркетингового отдела компании Vaillant, последнее время стремительно возрастающую популярность приобретают системы с использованием солнечных коллекторов и тепловых насосов. В этой области компания Vaillant готова предложить самые современные, энергосберегающие и экономически выгодные решения. «Например, новые самоопорожняющиеся комплекты нагрева воды от солнца для 1-6 человек (водонагреватель 150-389 л, 1-3 шт. специальных коллекторов). В таких комплектах теплоноситель солнечной установки никогда не перегреется, например при отъезде владельцев и отсутствия тепла, поскольку весь антифриз автоматически сольется в змеевик водонагревателя и внутри солнечных коллекторов будет лишь воздух», – рассказывает господин Печенин.



МНЕНИЕ

Леон Адамович, региональный директор ООО «Виссманн»:

➔ – Большинству заказчиков (инвесторов) при поверхностной оценке кажется, что все котлы мало чем отличаются друг от друга. Но есть характеристики котлов, которые не входят в паспортные данные, эти параметры и являются той изюминкой, которая позволяет свести к минимуму потери тепла, увеличивает надежность работы и долговечность, дает условия для удобства обслуживания и, самое главное, экономит топлива чуть больше, чем другие производители. Пока в России газ дешевый, этот параметр не имеет популярной силы и высокой оценки. Сегодня в целях экономии углеводородов во многих европейских странах законодательно принято использовать только конденсационные котлы для систем индивидуального отопления. Мы к этому придем нескоро. В России штрафуют за экономию газа. Это ли не абсурд? А вы спрашиваете, с какими проблемами сталкиваются производители котлов на рынке Санкт-Петербурга и Ленинградской области. Проблема в основном одна: декларировать и делать – не одно и то же. Мы говорим об экологии, но мало что делаем; мы говорим об энергоэффективности, но она наказывается; мы говорим об энергосбережении, но у нас самая энергоемкая промышленность, оттого у нас все самое дорогое. Шутка времен моей молодости: «У нас самые большие микросхемы».

КОТЛЫ

- на пеллетах 0,25 – 2 МВт
- на угле 1,0 – 3,15 МВт
- на щепе 1,0 – 3,15 МВт
- на угле, дровах 0,25 – 1,25 МВт
- на газовом топливе, дизеле 0,1 – 2,0 МВт
- на различных видах топлива мощностью 0,2 МВт – 12,0 МВт

АВТОМАТИЗИРОВАННЫЕ КОТЕЛЬНЫЕ

ООО «БАЛTKOTЛОМАШ», Российская Федерация, 192171, г. Санкт-Петербург, ул. Седова, д. 57
Тел.: (812)320-90-78, 320-90-79, факс: (812)560-10-87
www.bkm-spb.ru

Се-во о допуще №0308.02-2010-4717008256-С-131 от 15.07.2010 г.
№0118.02-2010-4717008256-П-099 от 26.10.2010 г.

Реклама



WWW.SROSLO.RU * СРОСЛО.РФ

Санкт-Петербург, Малоохтинский пр., 68, оф. 214, тел.: (812) 676-03-86, 676-03-87

248 Управление строительно-монтажных работ; АМК; Арден; Архиград; АРХИТЕКТОНИКА; А-Строй; АТЛАН; А-Транс; БалтСтройМонтаж; Бокситогорское дорожное ремонтно-строительное управление; БорСтрой; Бриз; БРiС; БсБ; ВИАДУКС; ВИКИНГ; Водоканал-инжиниринг; Волосовское дорожное ремонтно-строительное управление; Всеволожское дорожное ремонтно-строительное управление; Гарант; Гарант Сервис; Гарант-Сервис; Гатчинское дорожное ремонтно-строительное управление; Гидросервис; ГлавСтройКомплекс; ГорЭнергоПроект; Джeneral Контрактинг энд Дevelopment; Дорожник-92; Дорожно-Строительный Комплекс; ДСК «Горизонт»; Запстрой; ЗМК «СтальМет»; ИнвестСтрой; Изотерм; Интер Строй; ИСТ-СТРОЙ; Кингисепское дорожное ремонтно-строительное управление; КИРИШИ ЛЕСПРОМ; Киришская передвижная механизированная колонна № 19; Киришская фирма Нефтезаводмонтаж; Кировская строительная компания; Колтушская ПМК-6; Коммун Энерго; Компания АС; КОНСОЛЬ Северо-Запад; Ленинградские областные коммунальные системы; Ленинградский областной водоканал; ЛЕНОБЭНЕРГОСТРОЙ; ЛЕФ; ЛИМБ; Лодейнопольское дорожное ремонтно-строительное управление; Лужская МК – 49; Лужское дорожное ремонтно-строительное управление; Маяк; Мегастрой; МЕЛИАН; Металл Строй-Пласт; Монтаж Инженерных Систем – 248; МОНТАЖ-СТРОЙ; Первомайское коммунальное предприятие; ПетроСтройКомплект; Подключение; Подпорожская строительная компания; ПОЛЕСЬЕ; Пригородное дорожное ремонтно-строительное управление-3; Приозерское дорожное ремонтно-строительное управление; Проектмонтаж; Производственно-монтажная фирма ТехПромМонтаж; Производственно-строительная фирма «КитежСтрой»; ПРОКСИМА ПЛЮС; Промышленно-Строительная Группа «БиКи»; Птицефабрика Роскар; РАЗСТРОЙГАЗ; РегионЭнергоСервис; Резерв-сантех; Ремонтно-строительные услуги; РОДС; РОССЕЛЬПРОМ-компания № 1; Сантехмонтаж-56; Свет; Светогорское жилищно-коммунальное хозяйство Выборгского района Ленинградской области; Сев. Зап. Тепло-Сервис; Северо-Западная строительная компания г. Сосновый Бор; Северо-Западный Альянс; СеверСтрой; Севзапстальконструкция-2; Сервисная служба; Сергиенко Виктор Павлович; СК – 296; Сланцевское дорожное ремонтно-строительное управление; СМУ-97; Спбмонтаж; Спецдорстрой; ЗАО Спецстрой; ООО СпецСтрой; СПЕЦХИММОНТАЖ; Статус; СТИЛ-Строй; Строительная Компания «Сервис-Строй»; Строительная компания «Гатчина»; Строительная компания города Выборга; Строительное управление № 335; Строительное управление №299; Строительно-монтажное управление 17; Строительно-техническая компания; Строительный Квартал; Строительный Трест; Строй Инвест Бегунищи; СтройАльфа-гипс; СтройГрад; СтройИнвест Пикалево; СТРОЙКОМПЛЕКС; Строймеханизация; Строй-Сервис; Сугян Нвер Лаврентьевич; Сфинкс; ТеплоСервис; ТЕПЛОТЕХНИК; Теплый дом «Балтика»; ТЕРРА; Технополис; Техпрогресс; Техстрой-СПб; Тисма; Транспортно-строительная компания; Трест№ 68; УниСтрой; Управляющая компания по жилищно-коммунальному хозяйству Выборгского района Ленинградской области; УСТР-270; Фирма «ВИКОНТ»; ФЛАГМАН; Цементно-бетонные изделия; Эвольвента; Экотоп; Эксплуатационно-хозяйственное объединение; Электроналадка-Сервис; ЭЛЕКТРОСЕРВИС-ГАЛАЦ; Энергобаланс; ЭНЕРГОСТРОЙ; ООО «Строительная компания «Монблан»; ЗАО «ДОПУСК-0»; ООО «ФасадРемСтрой»; ООО «АвтоСтройСервис»; ООО «ВИПСТРОЙ»; ЗАО «ВИАЛ»; ЗАО «АРКТУР»; ООО «Кристалл»; ООО «Фистел»; ООО «ВИРА сервис»; ООО «Петро-Лайн»; ООО «ЭлектроМонтажИкебан»; ЗАО «Би энд К Ист»; ООО «Строительное Монтажное Управление47»; ООО «Строитель»; ЛОП «Тихвинское дорожное ремонтно-строительное управление»; ЛОП «Киришское дорожное ремонтно-строительное управление»; ООО «СтройМиД»; ООО «АТП «СтройТранс»; ООО «Импульс»; ЗАО «Энергокомплект»; ЛОП «Кировское дорожное ремонтно-строительное управление»; ООО «ВодПроектСтрой Северо-Запад»; ЗАО «СевЗапСервис»; ООО «Атлант»; ООО «ТДА»; ООО «ПЕТРОМЕХАНИКА»; ЗАО «344 Управление Строительно-Монтажных Работ»; ООО «Теплоэнерго-инвест»; ООО «Парики»; ЛОП «Выборгское дорожное ремонтно-эксплуатационное управление»; МП «Жилищное хозяйство» муниципального образования «Киришское городское поселение Киришского муниципального района»; ООО «ЮА»; ООО «Монтажная компания «ЭНЕРТЕХ»; ЛОП «Рошинское дорожное ремонтно-эксплуатационное управление»; ООО «Автотанк-сервис»; ЛОП «Ломоносовское дорожное ремонтно-строительное управление»; ООО «Строительная компания «РИЛ»; ОАО «Перовское»; ООО «Котлотехника-РСУ»; ООО «Ремонтно-строительная компания «Квартал»; ООО «Атриа»; ЗАО «Научно-производственное объединение специальных материалов»; ЛОП «Пригородное дорожное ремонтно-строительное управление №1»; ОАО «Тосненское дорожное ремонтно-строительное управление»; ЛОП «Пригородное дорожное ремонтно-эксплуатационное управление»; ООО «Новые технологии качества-сервис»; ООО «СтройТрест»; ООО Строительная компания «Данком»; ООО «Восток»; ООО «БалтСтройТранс»; ООО «Вест»; ООО «Управление капитального строительства»; ООО «Передвижная механизированная колонна-94»; ЗАО «Сервис ТК»; ООО «Метексан»; ООО «Акватехнология»; ЗАО «Строительное управление № 3»; ООО «УПРАВЛЕНИЕ КАПИТАЛЬНОГО СТРОИТЕЛЬСТВА»; ООО «Северо-Западная Энергетическая Компания»; ОАО «Всеволожские тепловые сети»; МУП «Тепловые сети» г. Гатчина; ООО «Строительная компания «Юнипро»; ООО «Строинтэкс»; ООО «Производственное объединение «Киришинефтеоргсинтез»; ЗАО «Система»; ЗАО «Вира»; ООО «СТЕК»; ООО «ВЕРТИКАЛЬ»; ООО «Балстрой»; ООО «Агентство недвижимости «ПромСервис»; ЗАО «СК»; ООО «Трасстрой»; ООО «Автомобильно-дорожная компания «Резерв»; ООО «Дорожно-строительная компания»; ООО «Знак-Трейд СПб»; ООО «Топ Теко»; ООО «Строительная фирма «Стандарт»; ООО «Смартэк-ТВ»; ООО «СК «Городской Строительный Центр»; ООО «КИН-Центр»; ООО «Рубикон»; Муниципальное предприятие «Водоканал» Муниципального образования Тихвинское городское поселение Тихвинского муниципального района Ленинградской области; Администрация муниципального образования Тосненский район Ленинградской области; ОАО «Птицефабрика «Северная»; ООО «Теплодинамика Групп»; Муниципальное учреждение «Управление капитального строительства» муниципального образования Кировский муниципальный район Ленинградской области; ООО «МАРТИНОВ»; ООО «ТехМонтажСтрой»; ООО «Спецстроймонтаж Петербург»; ООО «КапСтрой»; ЗАО «ЭНЕРГОСТРОЙИНВЕСТ»; МУ «Единая служба заказчика» Всеволожского района Ленинградской области; ЗАО «НПФ «Оконтан»; ООО «СМЭУ «Заневка»; ООО «БалтПрофиль»; ЗАО «Полари»; ООО «Строй-Сити»; ООО «Жилищное хозяйство»; ГУ «Управление строительством Ленинградской области»; ООО «КапиталСтрой»; филиал ЗАО «Хасконинг Недерланд Б.В.»; ООО «ДИПЛОМАТ»; ОАО «Выборгский водоканал»; ООО «Спутник»; ООО «Теплодар»; Администрация Тосненского городского поселения Тосненского района Ленинградской области; ООО «Энергосервисная компания»; Администрация Волховского муниципального района Ленинградской области; ООО «СтройНЕФТЕмонтаж»; ООО «ГЛАН»; ООО «Строительная компания Спутник»; ООО «АтомЭнергоИнжиниринг»; ООО «САК-Строй»; ОАО «Рудсдам Кириши»; ЗАО «НОРДВЕГ»; ООО «Монтажстрой»; ООО «Фирма Консент»; ООО «ГСК Выборг».

саморегулирование успеха
надежное партнерство – качество и безопасность

Правительство Ленинградской области
Комитет по строительству Ленинградской области
Союз строительных организаций Ленинградской области «ЛенОблСоюзСтрой»

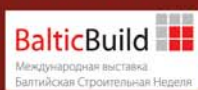


День строителя Ленинградской области

11 августа 2011 г.

Для участия в праздничном мероприятии приглашены губернатор Ленинградской области, вице-губернатор, представители правительства и Законодательного собрания области.

ГЕНЕРАЛЬНЫЕ ДЕЛОВЫЕ ПАРТНЕРЫ:



В РАМКАХ МЕРОПРИЯТИЯ СОСТОИТСЯ ОФИЦИАЛЬНАЯ ЦЕРЕМОНИЯ НАГРАЖДЕНИЯ ПОБЕДИТЕЛЕЙ
КОНКУРСА «ЛУЧШАЯ СТРОИТЕЛЬНАЯ ОРГАНИЗАЦИЯ ЛЕНИНГРАДСКОЙ ОБЛАСТИ 2010»

ОРГАНИЗАТОР КОНКУРСА — КОМИТЕТ ПО СТРОИТЕЛЬСТВУ ЛЕНИНГРАДСКОЙ ОБЛАСТИ

Организатор:

При поддержке:

Спонсор
мероприятия:

Генеральный
информационный партнер:

Информационные партнеры:



По всем вопросам обращайтесь в дирекцию «ЛенОблСоюзСтрой» – тел.: (812) 333-18-81, www.loss.org.ru