



АДМИНИСТРАЦИЯ ЛЕНИНГРАДСКОЙ ОБЛАСТИ
КОМИТЕТ ПО КУЛЬТУРЕ ЛЕНИНГРАДСКОЙ ОБЛАСТИ

ПРИКАЗ

«29» июль 2020 г.

№ 01-03/20-212

г. Санкт-Петербург

О включении объекта археологического наследия, обнаруженного в Волховском районе Ленинградской области, в Перечень выявленных объектов культурного наследия, расположенных на территории Ленинградской области, и утверждении границ его территории

В соответствии со ст.ст. 3.1, 9.2, 16.1, 45.1 Федерального закона от 25 июня 2002 года № 73-ФЗ «Об объектах культурного наследия (памятниках истории и культуры) народов Российской Федерации», п. 2.2.2. Положения о комитете по культуре Ленинградской области, утвержденного постановлением Правительства Ленинградской области от 24.10.2017 № 431, на основании сведений об объекте археологического наследия, обнаруженном в 2018 году в ходе археологической разведки в зоне строительства газопровода Волхов-Сегежа-Костомукша (1-й этап) в Подпорожском, Лодейнопольском и Волховском районах Ленинградской области Тарасовым А.Ю. на основании Открытого листа № 1422 от 30.07.2018,

п р и к а з ы в а ю:

1. Включить в Перечень выявленных объектов культурного наследия, расположенных на территории Ленинградской области, объект археологического наследия: «Стоянка Усть-Рыбежно 4».

2. Утвердить границы территории выявленного объекта археологического наследия «Стоянка Усть-Рыбежно 4», согласно приложению 1 к настоящему приказу (в соответствии с приказом Министерства культуры Российской Федерации от 01 сентября 2015 года № 2328 «Об утверждении перечня отдельных сведений об объектах археологического наследия, которые не подлежат опубликованию» данные сведения не подлежат опубликованию).

3. Установить особый режим использования земельных участков, в границах которых располагается выявленный объект археологического наследия «Стоянка Усть-Рыбежно 4», согласно приложению 2 к настоящему приказу.

4. Принять меры по государственной охране выявленного объекта археологического наследия «Стоянка Усть-Рыбежно 4», до принятия решения о включении его в единый государственный реестр объектов культурного наследия (памятников истории и культуры) народов Российской Федерации.

5. Направить уведомления о выявленном объекте археологического наследия собственнику земельного участка и (или) пользователю земельного участка, на котором или в котором обнаружен объект археологического наследия, в орган местного самоуправления муниципального образования, на территории которого обнаружен данный объект культурного (археологического) наследия, в территориальный орган федерального органа исполнительной власти, уполномоченный Правительством Российской Федерации на осуществление государственного кадастрового учета, государственной регистрации прав, ведение Единого государственного реестра недвижимости и предоставление сведений, содержащихся в Едином государственном реестре недвижимости, в срок и в порядке, установленные действующим законодательством.

6. Обязанность по исполнению п.п.4, 5 настоящего приказа возложить на специалиста отдела по осуществлению полномочий Ленинградской области в сфере объектов культурного наследия департамента государственной охраны, сохранения и использования объектов культурного наследия комитета по культуре Ленинградской области, курирующего Волховский муниципальный район в сфере охраны объектов культурного наследия регионального значения и выявленных объектов культурного наследия.

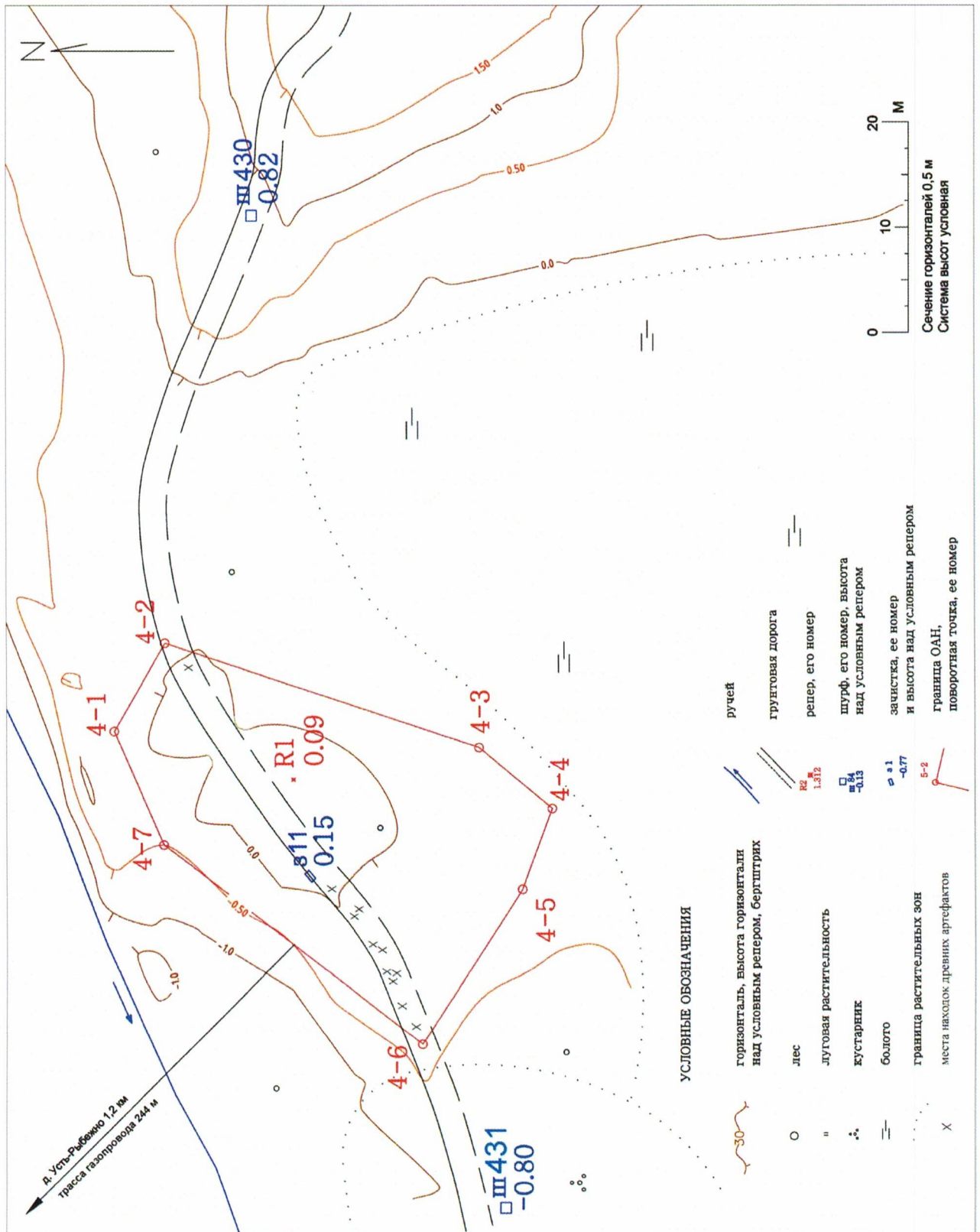
7. Контроль за исполнением настоящего приказа возложить на заместителя начальника департамента государственной охраны, сохранения и использования объектов культурного наследия комитета по культуре Ленинградской области.

8. Настоящий приказ вступает в силу со дня его официального опубликования.

Председатель комитета


В.О. Цой

**Границы территории
выявленного объекта археологического наследия
«Стоянка Усть-Рыбежно 4»**



**Описание границ территории,
координаты поворотных точек выявленного объекта археологического
наследия «Стоянка Усть-Рыбежно 4»**

Обозначение (номер) характерной точки	Координаты характерных точек во Всемирной геодезической системе координат (WGS-84)		Координаты характерных точек в МСК-47, зона 2	
	Северной широты	Восточной долготы	X	Y
1	N60° 19.980'	E33° 07.993'	482230.438	2370708.255
2	N60° 19.978'	E33° 08.003'	482227.066	2370717.543
3	N60° 19.962'	E33° 07.996'	482197.116	2370712.122
4	N60° 19.957'	E33° 07.991'	482187.718	2370707.79
5	N60° 19.958'	E33° 07.983'	482189.257	2370700.387
6	N60° 19.962'	E33° 07.965'	482196.171	2370683.574
7	N60° 19.977'	E33° 07.982'	482224.532	2370698.279

Сведения о частях границы

обозначение части границы		описание прохождения части границы
от точки	до точки	
1	2	Граница протяженностью 10 м проходит в направлении З - В азимут 112.1°
2	3	Граница протяженностью 32 м проходит в направлении С - Ю азимут 190.4°
3	4	Граница протяженностью 9 м проходит в направлении С-В - Ю-З азимут 211.9°
4	5	Граница протяженностью 8 м проходит в направлении В - З азимут 282.2°
5	6	Граница протяженностью 17 м проходит в направлении Ю-В - С-З азимут 295.0°
6	7	Граница протяженностью 31 м проходит в направлении Ю-З - С-В азимут 29.3°
7	1	Граница протяженностью 12 м проходит в направлении Ю-З - С-В азимут 58.4°

Протяженность границ объекта 119 м. Площадь объекта 861 кв. м.

Местоположение объекта:

Стоянка Усть-Рыбежно 4 находится в 1,2 км юго-восточнее д. Усть-Рыбежно Волховского района Ленинградской области, в 600 м севернее правого берега р.Паша, на левом берегу безымянного ручья, вытекающего из оз. Рыбежское и впадающего в р. Паша.

**Режим использования территории земельных участков, в границах которых
располагается выявленный объект археологического наследия
«Стоянка Усть-Рыбежно 4»**

Установить особый режим использования земельных участков, в границах которых располагается объект археологического наследия. Предусмотреть возможность проведения археологических полевых работ в порядке, установленном Федеральным законом от 25.06.2002 №73-ФЗ «Об объектах культурного наследия (памятниках истории и культуры) народов Российской Федерации» земельных, строительных, мелиоративных, хозяйственных работ при условии обеспечения сохранности выявленного объекта археологического наследия, а также обеспечения доступа граждан к указанному объекту археологического наследия.

Запрещается:

проведение земляных, строительных, мелиоративных, хозяйственных и иных работ без согласования с государственным органом охраны объектов культурного наследия;

нарушение дернового слоя и выемка грунта на участках, ранее не подвергавшихся перекопке и повреждению, за исключением деятельности, связанной с археологическими исследованиями, а также деятельности, направленной на сохранение и научное изучение объекта археологического наследия;

проведение археологических исследований на территории объекта археологического наследия без наличия у исследователя разрешения (открытого листа), выданного Министерством культуры Российской Федерации;

размещение мусора (свалок) на территории выявленного объекта археологического наследия.

Разрешается:

планирование и осуществление хозяйственной деятельности, связанной с производством земляных работ и капитальным строительством, при условии согласования с государственным органом охраны объектов культурного наследия мероприятий по обеспечению сохранности выявленного объекта археологического наследия. Указанная деятельность может осуществляться только после выполнения в полном объёме согласованных мероприятий по обеспечению сохранности выявленного объекта археологического наследия;

деятельность, связанная с проведением археологических исследований

и научным изучением объекта археологического наследия, осуществляется в рамках действующего законодательства;

использование в соответствии со ст. 45.2 Федерального закона от 25.06.2002 №73-ФЗ «Об объектах культурного наследия (памятниках истории и культуры) народов Российской Федерации» специальных технических средств поиска и (или) землеройных машин в целях обнаружения объектов археологического наследия и (или) археологических предметов исключительно при осуществлении археологических полевых работ, проводимых на основании разрешения (открытого листа).