



АДМИНИСТРАЦИЯ ЛЕНИНГРАДСКОЙ ОБЛАСТИ
КОМИТЕТ ПО КУЛЬТУРЕ ЛЕНИНГРАДСКОЙ ОБЛАСТИ

ПРИКАЗ

«29» *сентябрь* 2020 г.

№ *01-03/20-213*

г. Санкт-Петербург

О включении объекта археологического наследия, обнаруженного в Волховском районе Ленинградской области, в Перечень выявленных объектов культурного наследия, расположенных на территории Ленинградской области, и утверждении границ его территории

В соответствии со ст.ст. 3.1, 9.2, 16.1, 45.1 Федерального закона от 25 июня 2002 года № 73-ФЗ «Об объектах культурного наследия (памятниках истории и культуры) народов Российской Федерации», п. 2.2.2. Положения о комитете по культуре Ленинградской области, утвержденного постановлением Правительства Ленинградской области от 24.10.2017 № 431, на основании сведений об объекте археологического наследия, обнаруженном в 2018 году в ходе археологической разведки в зоне строительства газопровода Волхов-Сегежа-Костомукша (1-й этап) в Подпорожском, Лодейнопольском и Волховском районах Ленинградской области Тарасовым А.Ю. на основании Открытого листа № 1422 от 30.07.2018,

п р и к а з ы в а ю:

1. Включить в Перечень выявленных объектов культурного наследия, расположенных на территории Ленинградской области, объект археологического наследия: «Стоянка Усть-Рыбежно 2».

2. Утвердить границы территории выявленного объекта археологического наследия «Стоянка Усть-Рыбежно 2», согласно приложению 1 к настоящему приказу (в соответствии с приказом Министерства культуры Российской Федерации от 01 сентября 2015 года № 2328 «Об утверждении перечня отдельных сведений об объектах археологического наследия, которые не подлежат опубликованию» данные сведения не подлежат опубликованию).

3. Установить особый режим использования земельных участков, в границах которых располагается выявленный объект археологического наследия «Стоянка Усть-Рыбежно 2», согласно приложению 2 к настоящему приказу.

4. Принять меры по государственной охране выявленного объекта археологического наследия «Стоянка Усть-Рыбежно 2», до принятия решения о включении его в единый государственный реестр объектов культурного наследия (памятников истории и культуры) народов Российской Федерации.

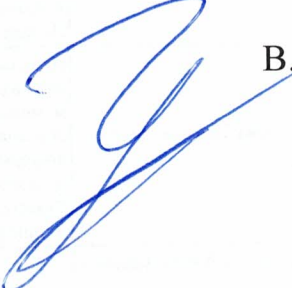
5. Направить уведомления о выявленном объекте археологического наследия собственнику земельного участка и (или) пользователю земельного участка, на котором или в котором обнаружен объект археологического наследия, в орган местного самоуправления муниципального образования, на территории которого обнаружен данный объект культурного (археологического) наследия, в территориальный орган федерального органа исполнительной власти, уполномоченный Правительством Российской Федерации на осуществление государственного кадастрового учета, государственной регистрации прав, ведение Единого государственного реестра недвижимости и предоставление сведений, содержащихся в Едином государственном реестре недвижимости, в срок и в порядке, установленные действующим законодательством.

6. Обязанность по исполнению п.п.4, 5 настоящего приказа возложить на специалиста отдела по осуществлению полномочий Ленинградской области в сфере объектов культурного наследия департамента государственной охраны, сохранения и использования объектов культурного наследия комитета по культуре Ленинградской области, курирующего Волховский муниципальный район в сфере охраны объектов культурного наследия регионального значения и выявленных объектов культурного наследия.

7. Контроль за исполнением настоящего приказа возложить на заместителя начальника департамента государственной охраны, сохранения и использования объектов культурного наследия комитета по культуре Ленинградской области.

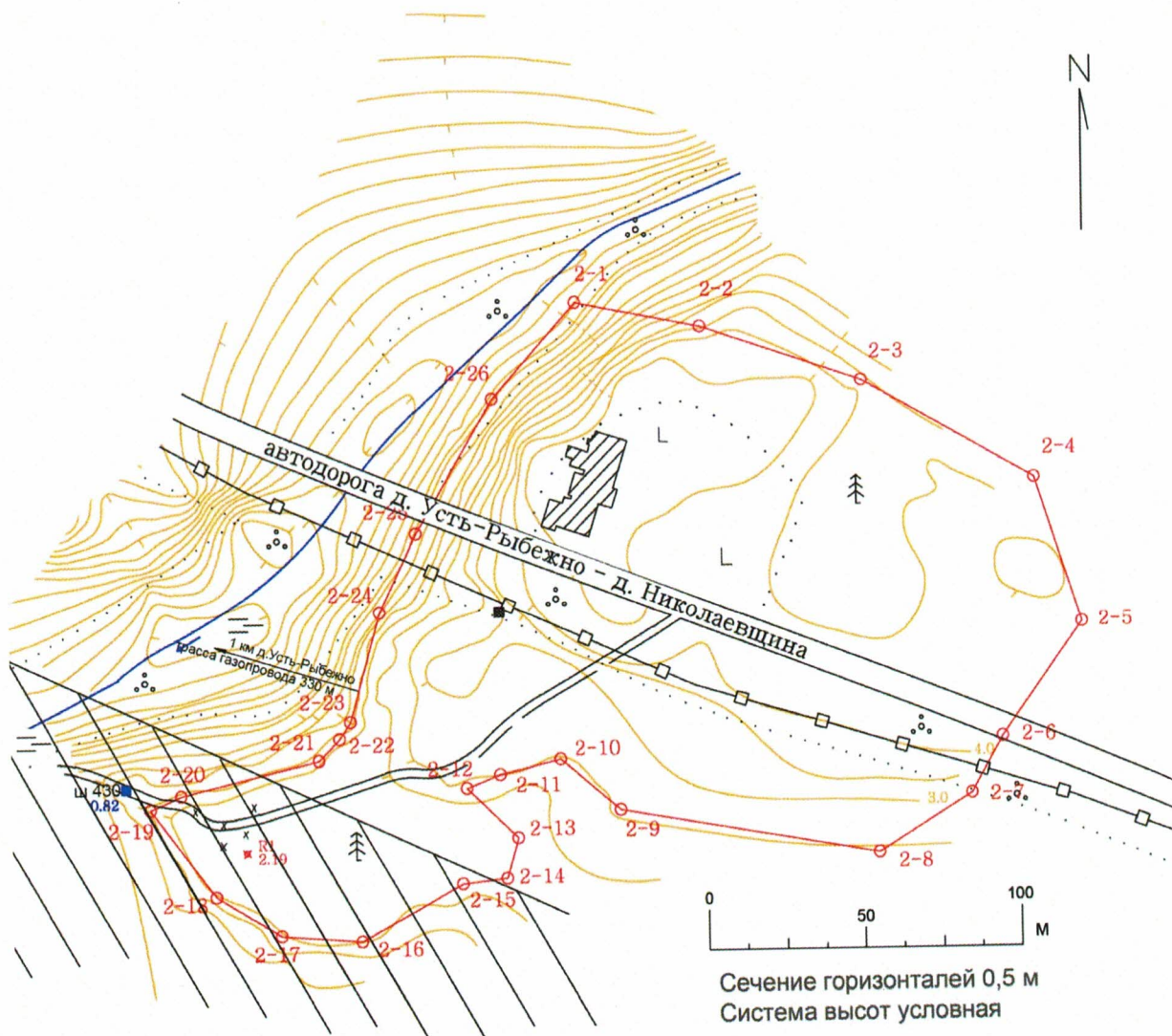
8. Настоящий приказ вступает в силу со дня его официального опубликования.

Председатель комитета



В.О. Цой

**Границы территории
 выявленного объекта археологического наследия
 «Стоянка Усть-Рыбежно 2»**



УСЛОВНЫЕ ОБОЗНАЧЕНИЯ

R2 1.312	репер, его номер
🌲	лес
⊙ ⊙ ⊙	кустарник
L	вырубка
==	болото
⋯	граница растительных зон
→	ручей
x	кремневые отщепы

	площадка проектируемого пригравесового сооружения
	асфальтированная дорога
	грунтовая дорога
	ЛЭП
	шурф 2016 г., его номер и высота над условным репером
	раскопы 1956 и 2008 гг.
	шурф 2008 г.
	граница ОАН, поворотная точка, ее номер

**Описание границ территории,
координаты поворотных точек выявленного объекта археологического
наследия «Стоянка Усть-Рыбежно 2»**

Обозначение (номер) характерной точки	Координаты характерных точек во Всемирной геодезической системе координат (WGS-84)		Координаты поворотных точек в системе координат МСК-47 (зона 2)	
	Северной широты	Восточной долготы	N	E
1	N60° 20.069'	E33° 08.173'	482401.137	2370868.411
2	N60° 20.068'	E33° 08.217'	482400.624	2370908.963
3	N60° 20.063'	E33° 08.275'	482393.114	2370962.647
4	N60° 20.051'	E33° 08.339'	482372.794	2371022.283
5	N60° 20.028'	E33° 08.362'	482330.802	2371044.867
6	N60° 20.007'	E33° 08.340'	482291.148	2371025.916
7	N60° 19.997'	E33° 08.332'	482272.341	2371019.17
8	N60° 19.985'	E33° 08.303'	482249.179	2370993.221
9	N60° 19.986'	E33° 08.212'	482248.256	2370909.412
10	N60° 19.993'	E33° 08.189'	482260.548	2370887.815
11	N60° 19.989'	E33° 08.169'	482252.511	2370869.655
12	N60° 19.986'	E33° 08.158'	482246.607	2370859.716
13	N60° 19.979'	E33° 08.178'	482234.224	2370878.553
14	N60° 19.972'	E33° 08.176'	482221.169	2370877.143
15	N60° 19.970'	E33° 08.161'	482216.999	2370863.462
16	N60° 19.958'	E33° 08.129'	482193.747	2370834.751
17	N60° 19.957'	E33° 08.101'	482191.036	2370809.044
18	N60° 19.962'	E33° 08.077'	482199.585	2370786.649
19	N60° 19.975'	E33° 08.050'	482222.894	2370761.001
20	N60° 19.978'	E33° 08.060'	482228.767	2370770.019
21	N60° 19.987'	E33° 08.106'	482246.877	2370811.799
22	N60° 19.991'	E33° 08.112'	482254.485	2370817.075
23	N60° 19.994'	E33° 08.115'	482260.145	2370819.651
24	N60° 20.013'	E33° 08.120'	482295.567	2370823.083
25	N60° 20.027'	E33° 08.129'	482321.83	2370830.504
26	N60° 20.051'	E33° 08.149'	482366.991	2370847.433

Сведения о частях границы		
обозначение части границы		описание прохождения части границы
от точки	до точки	
1	2	Граница протяженностью 41 м проходит в направлении З - В, азимут 91.7°
2	3	Граница протяженностью 53 м проходит в направлении З - В, азимут 101.0°

3	4	Граница протяженностью 63 м проходит в направлении З - В, азимут 111.2°
4	5	Граница протяженностью 47 м проходит в направлении С-З - Ю-В, азимут 153.3°
5	6	Граница протяженностью 44 м проходит в направлении С-В - Ю-З, азимут 208.2°
6	7	Граница протяженностью 20 м проходит в направлении С - Ю, азимут 198.8°
7	8	Граница протяженностью 34 м проходит в направлении С-В - Ю-З, азимут 230.9°
8	9	Граница протяженностью 84 м проходит в направлении В - З, азимут 271.6°
9	10	Граница протяженностью 25 м проходит в направлении Ю-В - С-З, азимут 301.6°
10	11	Граница протяженностью 20 м проходит в направлении С-В - Ю-З, азимут 246.5°
11	12	Граница протяженностью 12 м проходит в направлении С-В - Ю-З, азимут 237.8°
12	13	Граница протяженностью 23 м проходит в направлении С-З - Ю-В, азимут 124.8°
13	14	Граница протяженностью 13 м проходит в направлении С - Ю, азимут 189.1°
14	15	Граница протяженностью 14 м проходит в направлении В - З, азимут 252.8°
15	16	Граница протяженностью 37 м проходит в направлении С-В - Ю-З, азимут 233.4°
16	17	Граница протяженностью 26 м проходит в направлении В - З, азимут 266.4°
17	18	Граница протяженностью 24 м проходит в направлении Ю-В - С-З, азимут 294.2°
18	19	Граница протяженностью 35 м проходит в направлении Ю-В - С-З, азимут 313.0°
19	20	Граница протяженностью 11 м проходит в направлении Ю-З - С-В, азимут 59.2°
20	21	Граница протяженностью 46 м проходит в направлении З - В, азимут 68.5°
21	22	Граница протяженностью 8 м проходит в направлении Ю-З - С-В, азимут 35.4°
22	23	Граница протяженностью 7 м проходит в направлении Ю-З - С-В, азимут 28.3°
23	24	Граница протяженностью 36 м проходит в направлении Ю - С, азимут 7.6°
24	25	Граница протяженностью 26 м проходит в направлении Ю - С, азимут 17.2°
25	26	Граница протяженностью 48 м проходит в направлении Ю - С, азимут 22.0°
26	1	Граница протяженностью 41 м проходит в направлении Ю-З - С-В, азимут 34.1°

Протяженность границ объекта 838 м. Площадь объекта 31824 кв. м.

Местоположение объекта:

Стоянка Усть-Рыбежно находится в 1,2 км юго-восточнее д. Усть-Рыбежно Волховского района Ленинградской области, в 800 м севернее правого берега р. Паша, по обеим сторонам автодороги Усть-Рыбежно - Николаевщина

**Режим использования территории земельных участков, в границах которых
располагается выявленный объект археологического наследия
«Стоянка Усть-Рыбежно 2»**

Установить особый режим использования земельных участков, в границах которых располагается объект археологического наследия. Предусмотреть возможность проведения археологических полевых работ в порядке, установленном Федеральным законом от 25.06.2002 №73-ФЗ «Об объектах культурного наследия (памятниках истории и культуры) народов Российской Федерации» земельных, строительных, мелиоративных, хозяйственных работ при условии обеспечения сохранности выявленного объекта археологического наследия, а также обеспечения доступа граждан к указанному объекту археологического наследия.

Запрещается:

проведение земляных, строительных, мелиоративных, хозяйственных и иных работ без согласования с государственным органом охраны объектов культурного наследия;

нарушение дернового слоя и выемка грунта на участках, ранее не подвергавшихся перекопке и повреждению, за исключением деятельности, связанной с археологическими исследованиями, а также деятельности, направленной на сохранение и научное изучение объекта археологического наследия;

проведение археологических исследований на территории объекта археологического наследия без наличия у исследователя разрешения (открытого листа), выданного Министерством культуры Российской Федерации;

размещение мусора (свалок) на территории выявленного объекта археологического наследия.

Разрешается:

планирование и осуществление хозяйственной деятельности, связанной с производством земляных работ и капитальным строительством, при условии согласования с государственным органом охраны объектов культурного наследия мероприятий по обеспечению сохранности выявленного объекта археологического наследия. Указанная деятельность может осуществляться только после выполнения в полном объёме согласованных мероприятий по обеспечению сохранности выявленного объекта археологического наследия;

деятельность, связанная с проведением археологических исследований

и научным изучением объекта археологического наследия, осуществляется в рамках действующего законодательства;

использование в соответствии со ст. 45.2 Федерального закона от 25.06.2002 №73-ФЗ «Об объектах культурного наследия (памятниках истории и культуры) народов Российской Федерации» специальных технических средств поиска и (или) землеройных машин в целях обнаружения объектов археологического наследия и (или) археологических предметов исключительно при осуществлении археологических полевых работ, проводимых на основании разрешения (открытого листа).